

郊野公園及海岸公園委員會  
西貢白腊行人徑建議改善工程

1. 目的

本文件就西貢東郊野公園內白腊行人徑建議改善工程，徵詢委員的意見。

2. 背景

2.1 白腊被西貢東郊野公園圍繞，是萬宜水庫旁的郊野公園“不包括的土地”。現時有一條行人徑連接西貢萬宜路及白腊村，該行人徑大部分範圍位於西貢東郊野公園內。西貢萬宜路是限制駛入的水務設施通道，只有獲水務署准許並持有郊野公園及海岸公園總監所發出許可證的車輛才可使用。行人徑由西貢民政事務處建造和保養，是白腊村村民日常出入的主要通道。該行人徑鋪有混凝土，全長約 650 米，闊 1.0 米，有些路段較陡斜並設有梯級。白腊目前由《城市規劃條例》下的白腊發展審批地區核准圖所涵蓋。除農業用途外，任何用途均須得到城市規劃委員會批准。

2.2 白腊村村民不時投訴行人徑多個路段較陡斜，沿途梯級對村民日常運送工作構成障礙，特別是使用手推車或鄉村式車輛運送日常物資到村內。應村民要求，西貢民政事務處建議為行人徑較陡斜路段重新劃定路線，並建造斜道改善行人徑，方便運送貨物往白腊。

3. 工程範圍

3.1 除了加固和重鋪現有行人徑首 200 米的路段外，建議行人徑改善工程還包括改建行人徑南部路段的路線並建造約 400 米長的斜道。展示現有行人徑及建議的重新定線行人徑的地圖，載於附件 1。西貢民政事務處詳述建議行人徑改善工程的文件，載於附件 2。

3.2 應注意的是，行人徑南部重新定線的斜道，其路線大致上與以前違例修建以供車輛駛入白腊的通路相同。雖然斜道採用這個路線可盡量減少對現有植物的影響，但公眾或會抨擊政府把非法行為規範化，從而立下不良先例，鼓勵在本港其他地方進行類似的非法活動。為此，西貢民政事務處建議在行人徑入口設置花槽以防止車輛駛入行人徑，並採用噴草及植樹方法，讓該處環境回復原貌。

#### 4. 有關郊野公園的考慮因素

##### 生態

4.1 重新定線的行人徑路線擬與非法鋪設的通路相同，而現時該通路上面並沒有植物。建議的工程不涉及砍伐樹木，對現有自然環境影響極輕微。不過，西貢民政事務處建議把現有行人徑(650米長，1.0米闊)移除一事，則可能會產生大量混凝土廢料。為免產生廢料，我們認為西貢民政事務處應保留現有行人徑，作為替代路徑。

##### 景觀及視覺方面

4.2 建造斜道會增加該區已鋪面地方的面積。西貢民政事務處建議設置花槽和栽種植物，以盡量減輕行人徑對景觀及視覺的影響，另外又在現有行人徑的棄用路段噴草和栽種植物，使其回復原來狀況。管理局認為，要恢復自然環境的原狀，在建議的行人徑沿途植樹，比噴草方法更切實可行。

##### 郊野公園遊客

4.3 現有行人徑連接西貢萬宜路，該路屬麥理浩徑第一段。使用西貢萬宜路運送建築物料，或會對其他道路使用者(即遠足人士及的士司機／乘客)構成潛在危險。如管理局通過有關建議，則修建期內不得在星期日及公眾假期施工。

4.4 關於有需要建設一條斜道，便利村民使用手推車或鄉村車輛(村車)／運輸車運送日常物資到村內一事，我們認為理由充分。從郊野公園角度考慮，建議行人徑改善工程的範圍可以接受，但須實施以下的緩解措施：

- (a) 建議行人徑闊度應不超過 1.2 米(現有闊度為 1.0 米)，而不應增加至 1.5 米；

- (b) 爲了把鋪面的範圍減至最小，擬在建議行人徑兩旁建造的排水渠，現提議應只建於一邊，其深度應增至 150 毫米(而非 75 毫米)；
- (c) 建議行人徑首段(即 CH0 至 CH220)與現有行人徑重疊，由於這路段的狀況大致良好，現提議只爲其進行小型修葺工程，以盡量減少對環境的滋擾；
- (d) 建議的新行人徑應以環保物料(例如石塊)鋪面，盡量避免使用混凝土；
- (e) 應在行人徑的選定路段裝設扶手，作爲安全措施；
- (f) 現有行人徑沿路築有若干護土牆，西貢民政事務處應審慎評估這些護土牆是否穩固，並確保護土牆不會受建議工程影響。此外，西貢民政事務處亦應審慎評估，建議在萬宜路至白腊村的斜坡上築建的行人徑沿途是否需要設置護土牆；
- (g) 雖然管理局認爲村民使用村車有充足理據，但任何管有或使用這些村車的村民均應向運輸署申領有效牌照，並同時向總監申請郊野公園車輛許可證。這些村車亦不得接載乘客。

## 5. 徵詢意見

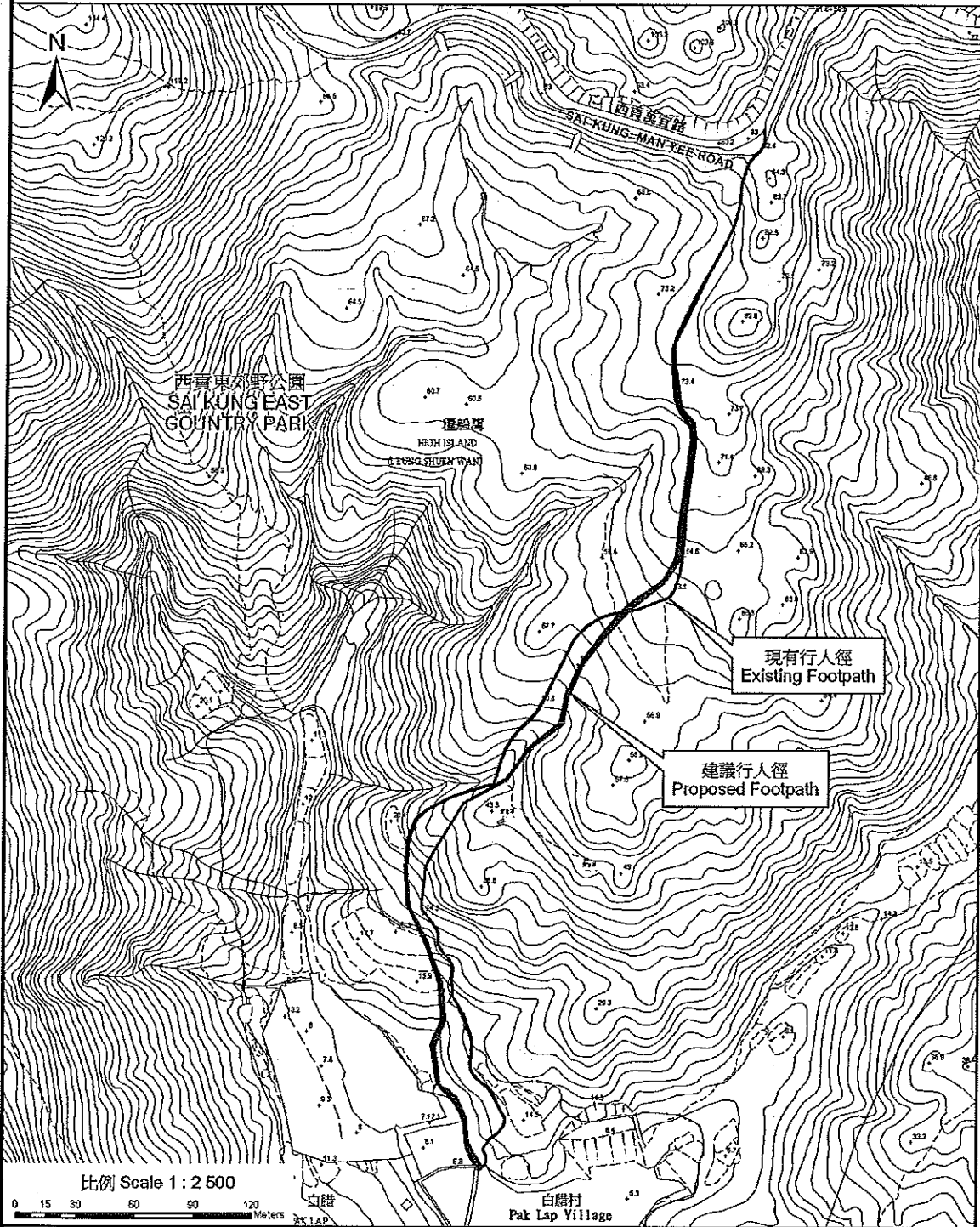
對於在西貢東郊野公園內進行行人徑改善工程的建議是否可以接納，現請委員提出意見。如建議可以接納，管理局會就建議行人徑改善工程擬訂詳細規定。

郊野公園及海岸公園管理局  
二〇一二年十月

檔號：AF GR CPDA SKE 112/2011

# 位置圖 LOCATION PLAN

附件一  
Annex 1



西貢白腊行人徑建議改善工程  
Proposed Improvement to Footpath at Pak Lap, Sai Kung

## 西貢白腊行人徑改善工程建議

### 目的

本文件旨在向郊野公園及海岸公園委員會委員簡介一項建議工程，以改善西貢白腊現時的行人徑。該行人徑位於西貢東郊野公園之內。

### 背景

2. 白腊是位於萬宜水庫東壩以南的鄉村。據了解，村內約有 20 至 30 名常住村民，其中不少為長者。在假期時，村內人數或會上升一倍。

3. 現有的行人徑是連接白腊和其他地區的主要通道，對白腊村民的日常生活極為重要。村民十分倚賴這行人徑，運送日常物資到村內。然而，現有行人徑好些路段較陡斜，並設有梯級，對村民日常必須的運送工作構成障礙。因此，村民(尤其是長者)一直要求改善來往白腊的通道。

4. 有見及此，相關政府部門(包括漁農自然護理署、地政總署、運輸署及西貢民政事務處)已着手研究上述問題。我們認為具有充分理由，讓白腊村民(尤其是長者)可以有一條更易於進出的通道，切合他們日常生活的基本需要。

### 建議

5. 我們建議就現有行人徑作出適切的改善。在工程建議下，我們會以混凝土磚(輔以一層混凝土底層)重鋪現時的行人徑。現有行人徑首 220 米的梯級，會以鋼筋混凝土斜道取代。行人徑兩旁會加建混凝土路邊石，以及由砌石塊鋪成的路旁排水渠。

6. 為了更為便利長者出入，我們建議將現時較陡斜的行人徑中後段，由 CH 220 開始以鄰近另一路段取代(約 400 米，見附件)，並在該替代路段上建造一條斜道。現時，該替代的路段是一條步行徑，上面並沒有植物。

7. 建議的工程並不屬於《環境影響評估條例》(第 499 章)下的指定工程，並獲得豁免無須申請環境許可證。修建期間將需要以小型機動車運送物料，但我們會嚴格限於有需要時才使用。工程完成後，我們會在路旁兩邊進行適切的噴草工程。

#### 對郊野公園的影響

8. 我們十分重視保存郊野公園優美的自然環境。因此，我們加入了各項措施，務求減低對四周花草樹木的影響。整項改善工程不會砍伐任何樹木。而上述替代路段完成後，我們會移除原來陡斜的行人徑中後段，並會於該處進行適切的噴草工程。我們會就樹木種植的需要，與漁農自然護理署聯繫探討。

9. 我們亦在建議中作出了安排，防止一般車輛駛入行人徑，為免影響四周環境。擬建的斜道將限於約 1.5 米濶，令一般車輛無法得到足夠闊度駛入。我們亦會於行人徑入口兩旁加設約 20 米長的花槽。我們會與漁農自然護理署探討，確保將栽種的植物品種能與四周環境協調。

#### 公眾諮詢

10. 擬定建議期間，我們一直透過多次會面及實地探訪，諮詢白腊村民的意見，並與他們聯繫探討。我們的建議亦得到西貢區議員及西貢鄉事委員會委員的支持。

#### 徵詢意見

11. 我們希望郊野公園及海岸公園委員會委員支持上述白腊行人徑改善工程的建議，以期向村民提供更易於進出的通道，配合他們的日常需要。

西貢民政事務處

2012 年 10 月