

郊野公園及海岸公園委員會

將位於芬箕托、西流江、及位於南山附近的 郊野公園“不包括的土地”納入郊野公園內的建議

1. 目的

當局建議把位於芬箕托、西流江及位於南山附近的郊野公園“不包括的土地”(“不包括的土地”)納入郊野公園範圍。本文件旨在徵詢委員對有關建議的意見。

2. 背景

2.1 二〇一〇年七月發生西灣事件後，公眾對保護“不包括的土地”免於不相配用途日趨關注。在二〇一〇至一一年的施政報告中，政府承諾會把仍未納入分區計劃大綱圖(大綱圖)的54幅“不包括的土地”納入郊野公園範圍，或透過法定規劃程序確立合適用途，以照顧保育及社會發展需要。目前，在這些“不包括的土地”中，有24幅已納入發展審批地區圖(審批圖)或大綱圖。另一方面，自二〇一三年十二月三十日起，位於西灣、金山及圓墩的三幅“不包括的土地”已分別納入相關的郊野公園。

2.2 在指定位於西灣的“不包括的土地”為郊野公園一部分的過程中，鄉議局及鄉事界別一直非常強烈反對把私人土地及鄉村範圍納入郊野公園。此外，一名西灣村民已遞交申請，以就行政長官會同行政會議批准把西灣納入西貢東郊野公園的未定案地圖的決定提出司法覆核，有關訴訟正由法院審理。

2.3 在上述背景及指定其他涉及私人土地及鄉村範圍的“不包括的土地”為郊野公園一部分的不明朗情況之下，當局認為目前較重要的工作是向鄉議局及鄉事界別闡明，並以西灣作為例子，將私人土地納入郊野公園能令村民及私人土地業權人得以惠。為免在法庭作出明確決定前引起進一步的爭議和反對，我們因此建議在與村民合作擬訂西灣的管理計劃的同時，

應先着手處理不涉及私人土地及鄉村範圍的“不包括的土地”。

2.4 有見及此，我們根據郊野公園及海岸公園委員會已在二〇一一年五月的會議上通過有關指定新郊野公園或擴建現有郊野公園的修訂原則及準則(見郊野公園及海岸公園委員會文件第 WP/CMPB/6/2011 號)，對芬箕托、西流江及位於南山附近三幅不涉及私人土地及鄉村範圍的“不包括的土地”是否適合指定為郊野公園進行評估。附件 1a 及 1b 的地圖展示了它們的位置。

3. 評估位於芬箕托、西流江及位於南山附近的“不包括的土地”是否適合指定為郊野公園的一部分

3.1 當局根據委員會在二〇一一年五月通過的指定新郊野公園或擴建現有郊野公園的修訂原則及準則，當中包括該地點的保育價值、景觀及美觀價值、康樂發展潛力、面積、是否接近現有郊野公園、土地類別及土地用途是否相配，就位於芬箕托、西流江及位於南山附近的“不包括的土地”是否適合納入為相關郊野公園的一部分進行評估。此外，當局會評估土地用途是否相配，以決定一幅具理想固有價值的土地應透過指定為郊野公園還是納入法定規劃圖則的方式加以保護。

3.2 根據上述的原則及準則，我們已完成將芬箕托、西流江及位於南山附近三幅“不包括的土地”納入郊野公園的評估。評估的詳情載於附件 2 至 4。概括而言，該三幅“不包括的土地”均具整體良好的固有價值。芬箕托是次生林及烏蛟騰郊遊徑的一部分，各項固有準則均獲評為高。西流江有一條小漁村，與四周環境融為一體，並將毗鄰的郊野公園及海岸公園連繫起來。位於南山附近的地點主要由次生林及一小型鄉村聚落組成。此外，芬箕托具良好的康樂發展潛力。這三幅“不包括的土地”均具村郊及恬靜的氣息，並與四周郊野公園相容。

3.3 根據評估結果，當局認為該三幅“不包括的土地”均適合指定為郊野公園的一部分，因此建議把西流江及芬箕托納入船灣郊野公園，以及把位於南山附近的地點納入南大嶼郊野公園。

4. 指定郊野公園的程序

4.1 把位於芬箕托、西流江及位於南山附近的“不包括的土地”分別納入兩個郊野公園，須援用《郊野公園條例》下的法定程序，以取代有關郊野公園的已予批准地圖。因應本委員會的意見及所收集到的其他意見，郊野公園及海岸公園管理局總監(總監)可尋求行政長官會同行政會議的指示，以新的未定案地圖取代每份已予批准的地圖，將有關的“不包括的土地”納入兩個郊野公園。

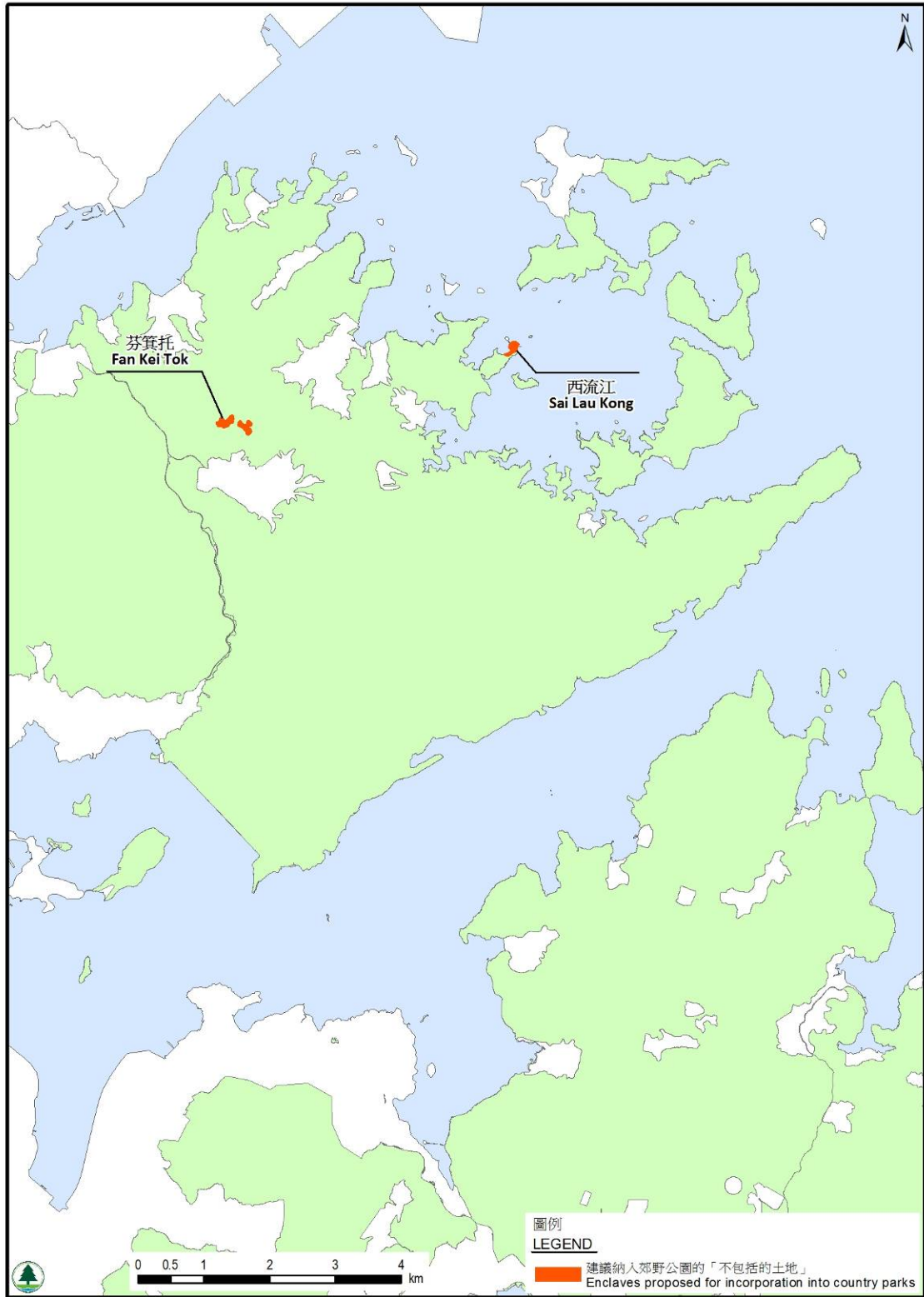
4.2 當局會擬備每個相關郊野公園的新未定案地圖，供公眾在 60 日內查閱。任何人如因未定案地圖而感到受屈，可於查閱期內，把其反對的書面陳述送交總監和郊野公園及海岸公園委員會秘書。該委員會會就反對進行聆訊，然後決定完全否決該項反對或否決其中部分；或指示總監因應該項反對的全部或部分而修訂有關的未定案地圖。就反對進行聆訊後，總監須把未定案地圖連同一份載有反對及申述的附表，呈交行政長官會同行政會議，以待批准。有關的新已予批准地圖經總監簽署和存放於土地註冊處後，當局會就芬箕托、西流江及位於南山附近的“不包括的土地”分別納入相關的郊野公園一事擬備指定令，修訂《郊野公園(指定)(綜合)令》(第 208 章，附屬法例 B)，並提交予立法會進行先訂立後審議的程序，令新的已予批准地圖得以取代原有的已予批准地圖。

4.3 當局會在援用上述的法定程序前，預先諮詢與上述三幅“不包括的土地”的相關持份者，包括有關及合適的區議會、本地居民及鄉事委員會等，並會特別注意西流江(一條非原居鄉村)及位於南山附近的地點的居民、政府土地牌照持有人/短期租約承租人。之後，我們會向委員會報告諮詢的結果及尋求委員會支持援用法定程序以將該三幅“不包括的土地”納入相關的郊野公園內。

5. 徵詢意見

請委員就將位於西流江和芬箕托的“不包括的土地”納入船灣郊野公園，以及把位於南山附近的地點納入南大嶼郊野公園的建議提出意見。

漁農自然護理署
郊野公園及海岸公園管理局
二〇一四年二月
檔號：CPA02/9/0





評估位於芬箕托的郊野公園“不包括的土地”是否適合納入船灣郊野公園

1. 地點

1.1 芬箕托是屬於內陸的“不包括的土地”，處於船灣郊野公園之內，烏蛟騰以北。有關土地位於高度約為 300 米的高地，該區界線載於圖 1。

1.2 該區由兩幅土地組成，總面積約為 4.6 公頃，全屬政府土地，內有若干頽垣，看似已棄置多年。烏蛟騰郊遊徑橫越該區西面的一幅土地，而東面的一幅土地並不能連接現有行人徑。該區距離最近可乘搭公共交通工具的新娘潭路約 1.5 千米。

1.3 整體而言，該區擁有鄉郊平靜的環境，大部分地方為次生林所覆蓋，主要是遠足人士會到訪該區。

2. 評估原則及準則

當局根據郊野公園及海岸公園委員會於二〇一一年五月通過的修訂原則及準則，當中包括保育價值、景觀及美觀價值、地理位置、康樂發展潛力、面積、是否接近現有郊野公園、土地狀況及土地用途是否相配，以評估芬箕托是否適合納入船灣郊野公園。此外，當局會評估土地用途是否相配，以決定一幅具理想固有價值的土地應透過指定為郊野公園還是納入法定規劃圖則的方式加以保護。

3. 固有準則

3.1 保育價值

一般描述

3.1.1 芬箕托主要為次生林所覆蓋，是外圍郊野公園範圍的延續部分。圖 2 及圖 3 分別為該區的生境地圖和航攝照片。附錄 1 載有錄得的動植物物種及保育情況。

3.1.2 次生林是兩幅土地的主要生境。區內錄得過百種不同的本土植物。主要的樹木品種包括鵝掌柴，以及數類潤楠屬樹種和羊舌樹。該區錄得兩個在本港並非不常見但受保育關注的品種，即土沉香和金毛狗。

3.1.3 該區錄得的植物品種在本港十分常見，而在該區生長的蝴蝶則物種繁多，包括五種本地稀有至十分稀有的物種。

評估

3.1.4 一個地區的保育價值取決於以下因素：物種多樣性、天然程度、稀有程度、脆弱程度、代表性、在生態元或地理單位中的位置、固有吸引力、歷史記錄，以及潛在價值。表 1 載有對該區保育價值的詳細評估：

表 1

準則	評估
物種多樣性	<p>過百種本土植物和物種繁多的蝴蝶在該區的次生林中生長。</p> <p>58 種蝴蝶 (25%) 2 種蜻蜓 (2%) 68 種雀鳥 (13%) 7 種哺乳動物 (13%) (上文括號內所示百分率顯示本地代表性。)</p>
天然程度	<p>混合林地的天然程度很高。</p>
稀有程度	<p>屬於受保育關注的植物包括：</p> <ul style="list-style-type: none"> ● 土沉香和金毛狗(《香港法例》第 586 章附表列明的植物)； <p>屬於受保育關注的動物包括：</p> <p>蝴蝶：白弄蝶、生灰蝶和雙尾灰蝶(漁護署列為“本地稀有”)；克灰蝶和珀灰蝶(漁護署列為“本地十分稀有”)</p>

	<p>蜻蜓：賽芳閩春蜓(漁護署列為“本地稀有”)</p> <p>哺乳動物：食蟹獾(漁護署列為“本地稀有”)</p>
脆弱程度	次生林的脆弱程度較低，不容易受環境改變影響。
代表性	次生林保存完好。
固有吸引力	次生林的固有吸引力高。
歷史記錄	該區沒有歷史或考古記錄。
在生態元或地理單位中的位置	次生林是外圍郊野公園範圍的延續部分。
潛在價值	鑑於現有林地的覆蓋範圍和主要植有本土物種的情況，提升該區保育價值的潛力有限。

結論

3.1.5 根據評估，該區為次生林所覆蓋，植有過百種本土植物。雖然該區錄得的植物大部分是本港常見品種，但亦孕育了物種繁多的蝴蝶。該區的整體保育價值高，而且沒有私人土地，人類活動亦不多，將有助維持該區的保育價值。

3.2 景觀及美觀價值

一般描述

3.2.1 該區位於船灣郊野公園的內陸範圍。該區廣為次生林所覆蓋，與外圍郊野公園範圍難以區分。整體而言，該區擁有鄉郊平靜的環境，市民可從烏蛟騰或鹿頸經烏蛟騰郊遊徑前往。區內有若干失修房屋，看似已廢置多年。

評估

3.2.2 地區的景觀及美觀價值可根據以下的準則作定質評估：天然程度、風景質素、地形的整體性、完整性及獨特性、獨特及有代表性的景物、市區發展的影響及有否有礙觀瞻的景物。表 2 載有對該區景觀及美觀價值的評估：

表 2

準則	評估
天然程度	該區環境相當天然，並不存在任何違規情況。
風景質素	該區翠意盎然，風景質素甚高。
地形的整體性、完整性及獨特性	雖然該區由兩幅土地所組成，但與外圍郊野公園難以區分。
獨特及有代表性的景物	區內次生林的風景質素對遠足人士別具視覺趣味。
市區發展的影響及有否有礙觀瞻的景物	該區並沒有任何新發展。

結論

3.2.3 該區廣為次生林所覆蓋，範圍不受發展威脅，亦沒有發現任何違規情況。因此，該區的整體景觀及美觀價值為高。

3.3 康樂發展潛力

一般描述

3.3.1 該區西面的一幅土地可從烏蛟騰、新娘潭路或鹿頸經烏蛟騰郊遊徑前往。該區毗鄰漁護署的觀景點和山火瞭望台，而在烏蛟騰郊遊徑的盡頭亦設有燒烤地點。遠足和欣賞自然景色是該區的主要康樂用途。

評估

3.3.2 郊野公園地區的康樂發展潛力以下列準則作定質評估：吸引力及舒適度、與現有的康樂活動是否相配、潛在使用者的組別類型、可達性、承載量及與周圍康樂地點的關係。表 3 載有對該區康樂發展潛力的評估：

表 3

準則	評估
吸引力及舒適度	該區擁有平靜優美的景色。
與現有的康樂活動是否相配	遠足和欣賞自然景色與郊野公園的宗旨相配。
潛在使用者的組別類型	主要是遠足人士到訪該區。
可達性	該區西面的一幅土地可經烏蛟騰郊遊徑前往。該區距離最近可乘搭公共交通工具的新娘潭路約 1.5 千米。
承載量	雖然該區並沒有大範圍的空地，但可容納大量僅會短暫停留的遠足人士。
與周圍康樂地點的關係	漁護署的觀景點和燒烤地點均位於該區附近。

結論

3.3.3 該區主要作遠足和欣賞自然景色之用，與郊野公園的宗旨相配。指定該區為船灣郊野公園一部分的同時，會一併把整段烏蛟騰郊遊徑納入其中，以便利該郊遊徑的整體管理。因此，該區的康樂潛力為高。如有需要，待該區納入郊野公園後，可再提供其他休憩設施。

4. 劃分準則

面積及與現有郊野公園的接近程度

4.1 該區的面積共 4.6 公頃，被船灣郊野公園所包圍。

土地類別及土地用途相配

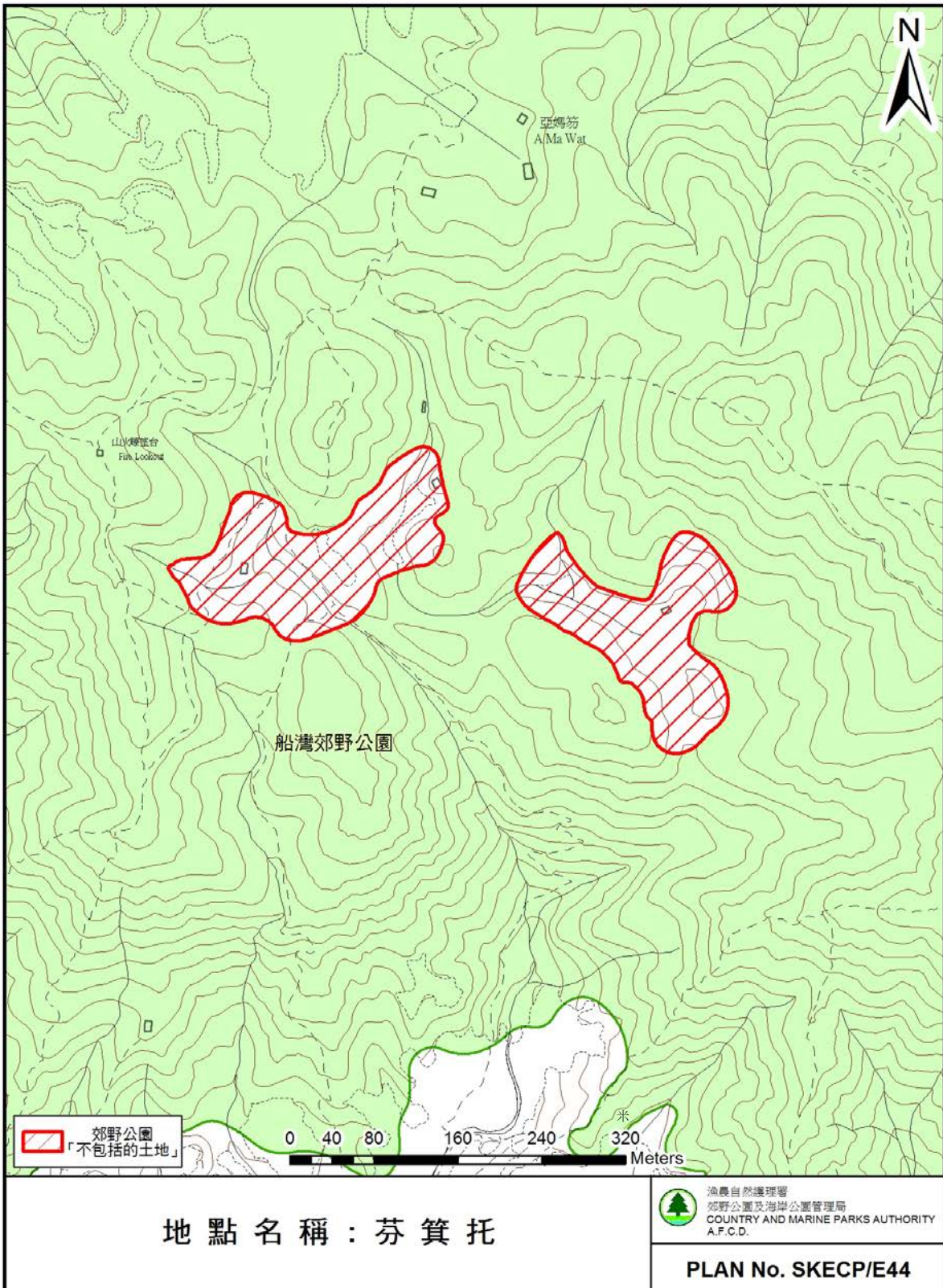
4.2 該區全屬政府土地，內有少量頽垣，看似已廢置多年。

圖 4 顯示該區周圍的私人土地分布情況。該區廣為次生林所覆蓋，主要是遠足人士會到訪該區。該區的主要土地用途與外圍郊野公園相配。

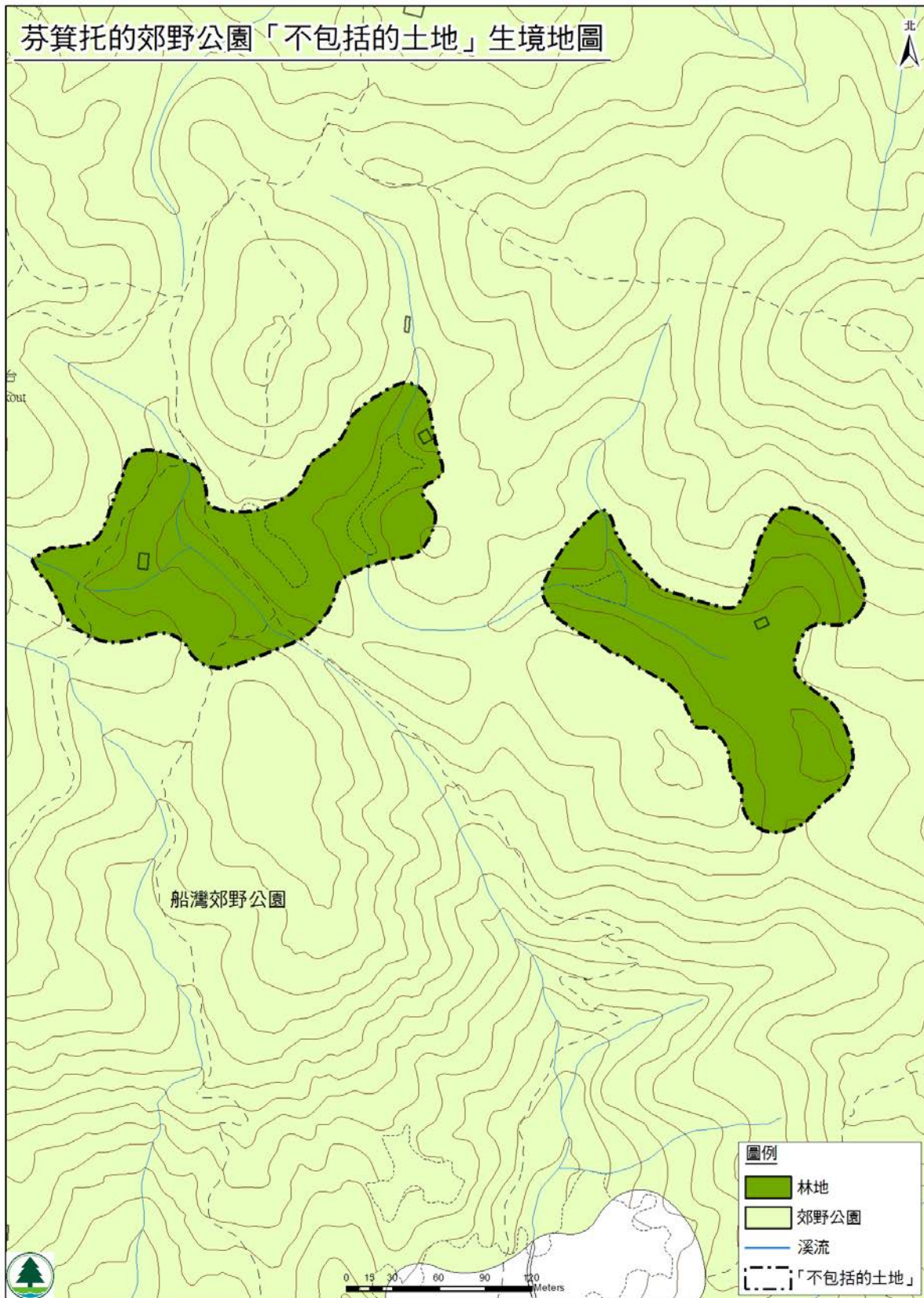
5. 建議

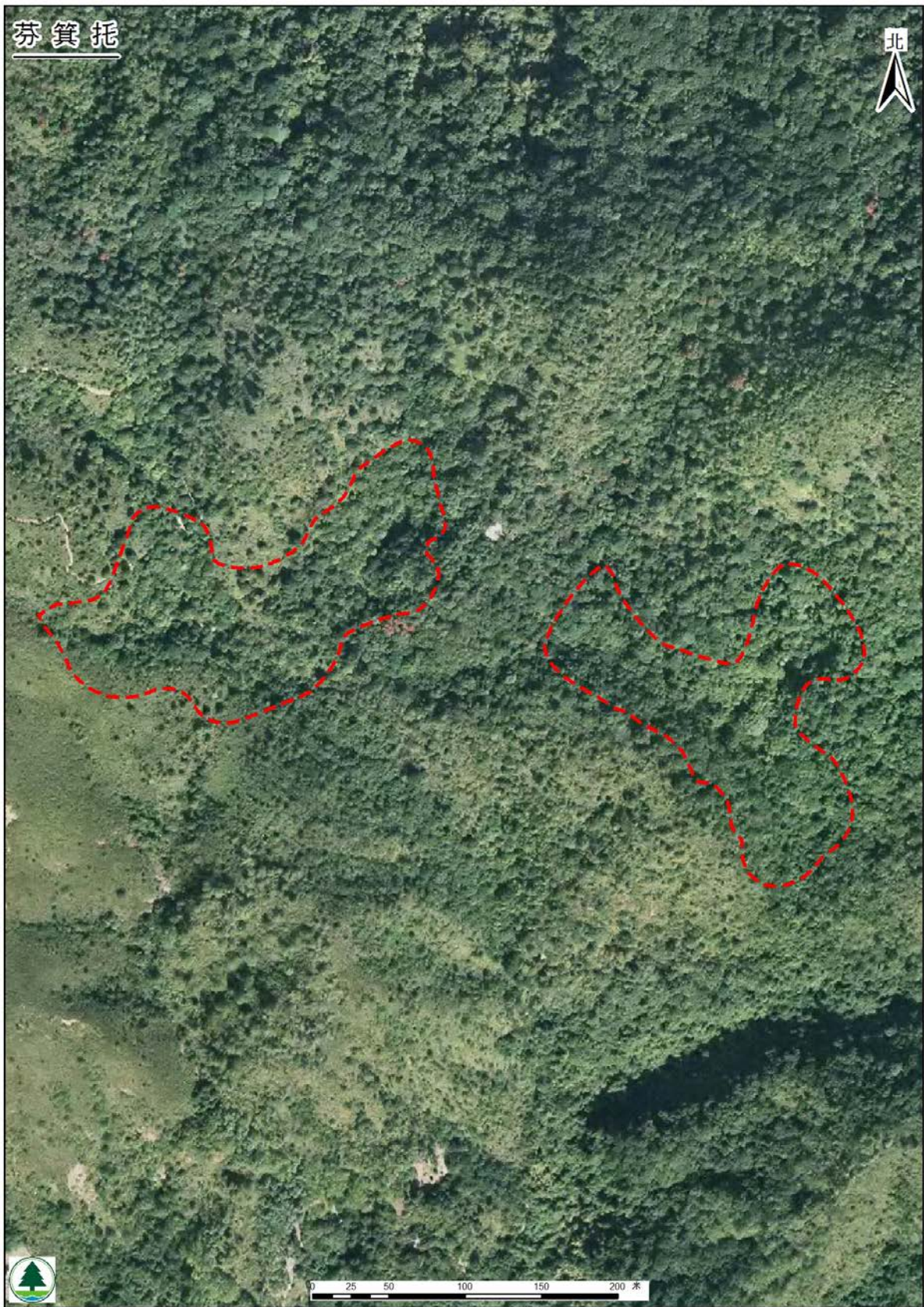
就固有準則而言，該區的保育價值和景觀及美觀價值均十分高。該區主要供遠足之用，亦與外圍郊野公園的用途相配。該區全屬政府土地，而現有休憩用途亦與外圍郊野公園的用途相配。指定該區為郊野公園一部分可提升船灣郊野公園和烏蛟騰郊遊徑的整體性和完整性，亦便利有關管理。如有需要，待該區納入郊野公園後，可再提供其他休憩設施。按照上述評估結果，我們建議把該區納入船灣郊野公園。

附件 2 圖 1

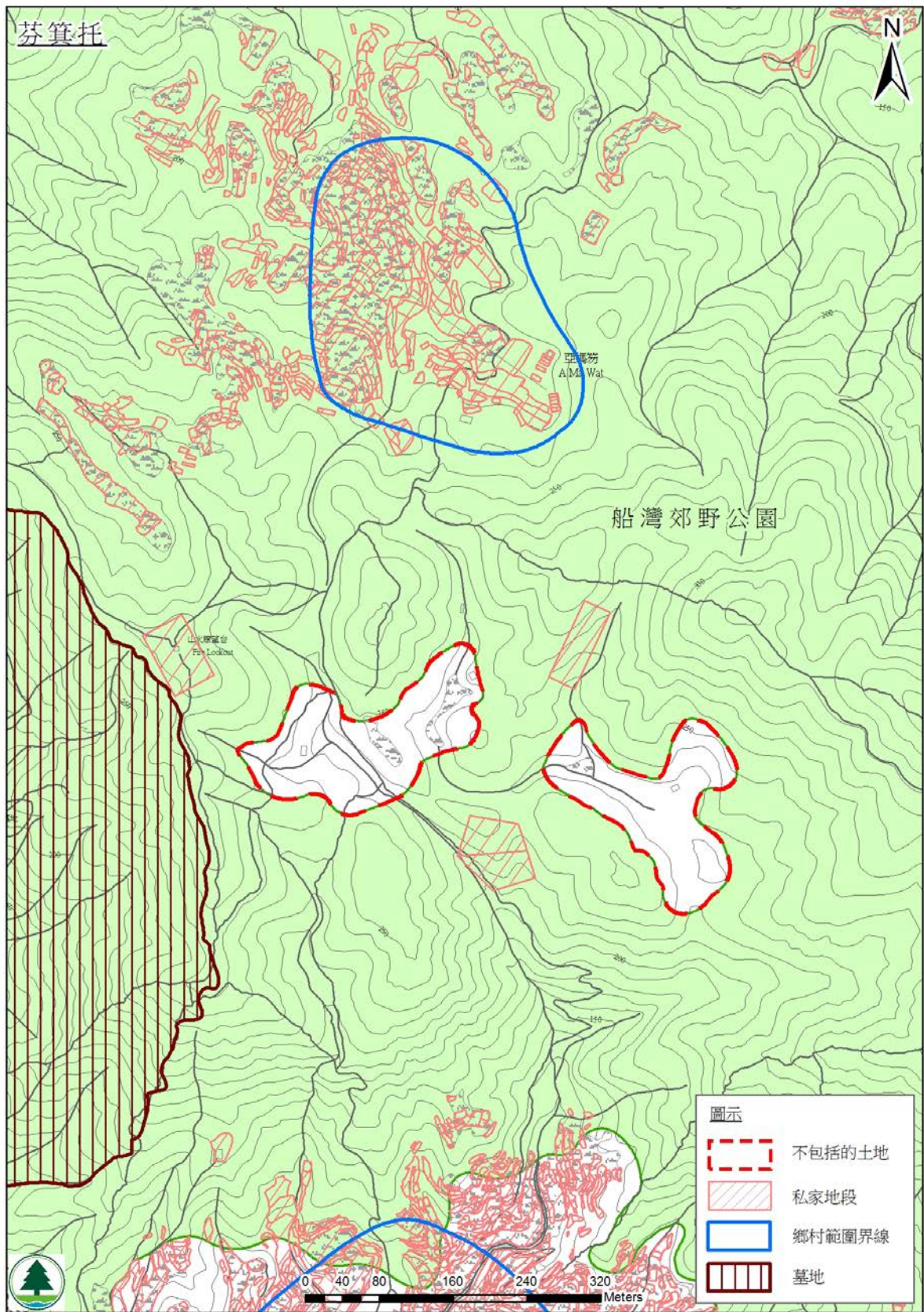


Plan No. M_SD_2014_012_E44_1





Plan No. M_SD_2014_009_E44



Summary of Species Records [from AFCD & HKU Biodiversity Data]

Taxa Group	No. of Species*
BIRDS	68
BUTTERFLIES	58
DRAGONFLIES	2
MAMMALS	7
Total:	135

*Animals identified to genus level, if any, are included in the species count

Details of Species Records [Show only Taxa Group(s) required by User]**BIRDS**

Scientific Name	Common Name	Chinese Name	HK Protection	IUCN	China Red Data Book	Fellowes 2002	AFCD Status
Accipiter trivirgatus	Crested Goshawk	鳳頭鷹	Cap. 170 Wild Animal Protection Ordinance		Rare		
			Cap. 586 Protection of Endangered Species of Animals and Plants Ordinance		Rare		
Accipiter virgatus	Besra	松雀鷹	Cap. 170 Wild Animal Protection Ordinance				

Enclave – Fan Kei Tok

<i>Accipiter virgatus</i>	Besra	松雀鷹	Cap. 586 Protection of Endangered Species of Animals and Plants Ordinance	
<i>Aethopyga christinae</i>	Fork-tailed Sunbird	叉尾太陽鳥	Cap. 170 Wild Animal Protection Ordinance	
<i>Anthus hodgsoni</i>	Olive-backed Pipit	樹鷓	Cap. 170 Wild Animal Protection Ordinance	
<i>Apus nipalensis</i>	House Swift	小白腰雨燕	Cap. 170 Wild Animal Protection Ordinance	
<i>Brachypteryx leucophris</i>	Lesser Shortwing	白喉短翅鸚	Cap. 170 Wild Animal Protection Ordinance	Local Concern
<i>Centropus bengalensis</i>	Lesser Coucal	小鴉鵂	Cap. 170 Wild Animal Protection Ordinance	Vulnerable
<i>Centropus sinensis</i>	Greater Coucal	褐翅鴉鵂	Cap. 170 Wild Animal Protection Ordinance	Vulnerable
<i>Chalcophaps indica</i>	Common Emerald Dove	綠翅金鳩	Cap. 170 Wild Animal Protection Ordinance	Vulnerable
<i>Clamator coromandus</i>	Chestnut-winged Cuckoo	紅翅鳳頭鵂	Cap. 170 Wild Animal Protection Ordinance	
<i>Copsychus saularis</i>	Oriental Magpie Robin	鵲鵂	Cap. 170 Wild Animal Protection Ordinance	
<i>Corvus macrorhynchos</i>	Large-billed Crow	大嘴烏鴉	Cap. 170 Wild Animal Protection Ordinance	

Enclave – Fan Kei Tok

<i>Cuculus micropterus</i>	Indian Cuckoo	四聲杜鵑	Cap. 170 Wild Animal Protection Ordinance	
<i>Cyanoptila cyanomelana</i>	Blue-and-white Flycatcher	白腹姬鶯	Cap. 170 Wild Animal Protection Ordinance	
<i>Cyornis hainanus</i>	Hainan Blue Flycatcher	海南藍仙鶯	Cap. 170 Wild Animal Protection Ordinance	
<i>Dendrocitta formosae</i>	Grey Treepie	灰樹鵲	Cap. 170 Wild Animal Protection Ordinance	Local Concern
<i>Dicaeum cruentatum</i>	Scarlet-backed Flowerpecker	朱背啄花鳥	Cap. 170 Wild Animal Protection Ordinance	
<i>Dicaeum ignipectus</i>	Fire-breasted Flowerpecker	紅胸啄花鳥	Cap. 170 Wild Animal Protection Ordinance	
<i>Dicrurus hottentottus</i>	Hair-crested Drongo	髮冠卷尾	Cap. 170 Wild Animal Protection Ordinance	
<i>Dicrurus leucophaeus</i>	Ashy Drongo	灰卷尾	Cap. 170 Wild Animal Protection Ordinance	Local Concern
<i>Dicrurus macrocerus</i>	Black Drongo	黑卷尾	Cap. 170 Wild Animal Protection Ordinance	
<i>Emberiza rutila</i>	Chestnut Bunting	栗鵪	Cap. 170 Wild Animal Protection Ordinance	
<i>Emberiza spodocephala</i>	Black-faced Bunting	灰頭鵪	Cap. 170 Wild Animal Protection Ordinance	
<i>Emberiza tristrami</i>	Tristram's Bunting	白眉鵪	Cap. 170 Wild Animal Protection Ordinance	

Erpornis zantholeuca	White-bellied Erpornis	白腹鳳鶯	Cap. 170 Wild Animal Protection Ordinance	Local Concern
Francolinus pintadeanus	Chinese Francolin	鸚鵡	Cap. 170 Wild Animal Protection Ordinance	
Garrulax canorus	Chinese Hwamei	畫眉	Cap. 170 Wild Animal Protection Ordinance	
			Cap. 586 Protection of Endangered Species of Animals and Plants Ordinance	
Garrulax pectoralis	Greater Necklaced Laughingthrush	黑領噪鶯	Cap. 170 Wild Animal Protection Ordinance	
Garrulax perspicillatus	Masked Laughingthrush	黑臉噪鶯	Cap. 170 Wild Animal Protection Ordinance	
Hemixos castanonotus	Chestnut Bulbul	栗背短腳鶯	Cap. 170 Wild Animal Protection Ordinance	
Hierococcyx sparverioides	Large Hawk Cuckoo	鷹鶯	Cap. 170 Wild Animal Protection Ordinance	
Hirundo rustica	Barn Swallow	家燕	Cap. 170 Wild Animal Protection Ordinance	
Horornis borealis	Manchurian Bush Warbler	遠東樹鶯	Cap. 170 Wild Animal Protection Ordinance	
Horornis fortipes	Brown-flanked Bush Warbler	強腳樹鶯	Cap. 170 Wild Animal Protection Ordinance	

Enclave – Fan Kei Tok

Hypsipetes leucocephalus	Black Bulbul	黑短腳鴨	Cap. 170 Wild Animal Protection Ordinance	
Lanius schach	Long-tailed Shrike	棕背伯勞	Cap. 170 Wild Animal Protection Ordinance	
Luscinia calliope	Siberian Rubythroat	紅喉歌鶇	Cap. 170 Wild Animal Protection Ordinance	
Milvus migrans	Black Kite	黑鳶	Cap. 170 Wild Animal Protection Ordinance	Regional Concern
			Cap. 586 Protection of Endangered Species of Animals and Plants Ordinance	Regional Concern
Minla cyanouroptera	Blue-winged Minla	藍翅希鶇	Cap. 170 Wild Animal Protection Ordinance	
Motacilla cinerea	Grey Wagtail	灰鶺鴒	Cap. 170 Wild Animal Protection Ordinance	
Myophonus caeruleus	Blue Whistling Thrush	紫嘯鶇	Cap. 170 Wild Animal Protection Ordinance	
Orthotomus sutorius	Common Tailorbird	長尾縫葉鶇	Cap. 170 Wild Animal Protection Ordinance	
Parus cinereus	Cinereous Tit	蒼背山雀	Cap. 170 Wild Animal Protection Ordinance	
Passer montanus	Eurasian Tree Sparrow	樹麻雀	Cap. 170 Wild Animal Protection Ordinance	

Enclave – Fan Kei Tok

<i>Pericrocotus solaris</i>	Grey-chinned Minivet	灰喉山椒鳥	Cap. 170 Wild Animal Protection Ordinance	Local Concern
<i>Pericrocotus speciosus</i>	Scarlet Minivet	赤紅山椒鳥	Cap. 170 Wild Animal Protection Ordinance	
<i>Phoenicurus aureus</i>	Daurian Redstart	北紅尾鴝	Cap. 170 Wild Animal Protection Ordinance	
<i>Phylloscopus borealis</i>	Arctic Warbler	極北柳鶯	Cap. 170 Wild Animal Protection Ordinance	
<i>Phylloscopus fuscatus</i>	Dusky Warbler	褐柳鶯	Cap. 170 Wild Animal Protection Ordinance	
<i>Phylloscopus goodsoni</i>	Goodson's Leaf Warbler	冠紋柳鶯	Cap. 170 Wild Animal Protection Ordinance	Local Concern
<i>Phylloscopus inornatus</i>	Yellow-browed Warbler	黃眉柳鶯	Cap. 170 Wild Animal Protection Ordinance	
<i>Phylloscopus proregulus</i>	Pallas's Leaf Warbler	黃腰柳鶯	Cap. 170 Wild Animal Protection Ordinance	
<i>Phylloscopus tenellipes</i>	Pale-legged Leaf Warbler	淡腳柳鶯	Cap. 170 Wild Animal Protection Ordinance	
<i>Pica pica</i>	Eurasian Magpie	喜鵲	Cap. 170 Wild Animal Protection Ordinance	
<i>Pnoepyga pusilla</i>	Pygmy Wren-babbler	小鷓鴣	Cap. 170 Wild Animal Protection Ordinance	Local Concern
<i>Prinia flaviventris</i>	Yellow-bellied Prinia	黃腹鷓鴣	Cap. 170 Wild Animal Protection Ordinance	

Enclave – Fan Kei Tok

<i>Pycnonotus aurigaster</i>	Sooty-headed Bulbul	白喉紅臀鶇	Cap. 170 Wild Animal Protection Ordinance		
<i>Pycnonotus jocosus</i>	Red-whiskered Bulbul	紅耳鶇	Cap. 170 Wild Animal Protection Ordinance		
<i>Pycnonotus sinensis</i>	Chinese Bulbul	白頭鶇	Cap. 170 Wild Animal Protection Ordinance		
<i>Spilopelia chinensis</i>	Spotted Dove	珠頸斑鳩	Cap. 170 Wild Animal Protection Ordinance		
<i>Spilornis cheela</i>	Crested Serpent Eagle	蛇鵂	Cap. 170 Wild Animal Protection Ordinance	Vulnerable	Local Concern
			Cap. 586 Protection of Endangered Species of Animals and Plants Ordinance	Vulnerable	Local Concern
<i>Stachyridopsis ruficeps</i>	Rufous-capped Babbler	紅頭穗鶇	Cap. 170 Wild Animal Protection Ordinance		Local Concern
<i>Tarsiger cyanurus</i>	Red-flanked Bluetail	紅脇藍尾鶇	Cap. 170 Wild Animal Protection Ordinance		
<i>Turdus cardis</i>	Japanese Thrush	烏灰鶇	Cap. 170 Wild Animal Protection Ordinance		
<i>Turdus hortulorum</i>	Grey-backed Thrush	灰背鶇	Cap. 170 Wild Animal Protection Ordinance		
<i>Turdus merula</i>	Common Blackbird	烏鶇	Cap. 170 Wild Animal Protection Ordinance		

Urosphena squameiceps	Asian Stubtail	鱗頭樹鶯	Cap. 170 Wild Animal Protection Ordinance
Zosterops japonicus	Japanese White-eye	暗綠繡眼鳥	Cap. 170 Wild Animal Protection Ordinance

BUTTERFLIES

Scientific Name	Common Name	Chinese Name	HK Protection	IUCN	China Red Data Book	Fellowes 2002	AFCD Status
Abisara echerius	Plum Judy	蛇目褐蛺蝶					Very Common
Abraximorpha davidii	Magpie Flat	白弄蝶					Rare
Artipe eryx	Green Flash	綠灰蝶					Uncommon
Astictopterus jama	Forest Hopper	脛翅弄蝶					Common
Athyma nefte	Colour Sergeant	相思帶蛺蝶					Common
Athyma selenophora	Staff Sergeant	新月帶蛺蝶					Common
Cepora nerissa	Common Gull	黑脈園粉蝶					Common
Charaxes bernardus	Tawny Rajah	白帶螯蛺蝶					Common
Chilades lajus	Lime Blue	紫灰蝶					Common
Creon cleobis	Broadtail Royal	克灰蝶				Local Concern	Very Rare
Cupha erymanthis	Rustic	黃襟蛺蝶					Very Common
Cyrestis thyodamas	Common Mapwing	網絲蛺蝶					Common
Danaus genutia	Common Tiger	虎斑蝶					Common
Euploea core	Common Indian Crow	幻紫斑蝶		Least Concern (2012)			Common
Euploea midamus	Blue-spotted Crow	藍點紫斑蝶					Very Common
Eurema hecabe	Common Grass Yellow	寬邊黃粉蝶					Very Common
Faunis eumeus	Large Faun	串珠環蝶					Common
Graphium agamemnon	Tailed Green Jay	統帥青鳳蝶					Common

Enclave – Fan Kei Tok

Graphium sarpedon	Common Bluebottle	青鳳蝶		Very Common
Ideopsis similis	Ceylon Blue Glassy Tiger	擬旖斑蝶		Very Common
Ixias pyrene	Yellow Orange Tip	橙粉蝶		Uncommon
Jamides bochus	Dark Cerulean	雅灰蝶		Common
Junonia almana	Peacock Pansy	美眼蛺蝶	Least Concern (2012)	Common
Junonia lemonias	Lemon Pansy	蛇眼蛺蝶		Common
Kaniska canace	Blue Admiral	琉璃蛺蝶		Common
Lethe confusa	Banded Tree Brown	白帶黛眼蝶		Common
Lethe rohria	Common Tree Brown	波紋黛眼蝶		Uncommon
Melanitis leda	Common Evening Brown	暮眼蝶		Common
Melanitis phedima	Dark Evening Brown	睇暮眼蝶		Uncommon
Mycalesis mineus	Dark-brand Bush Brown	小眉眼蝶		Very Common
Mycalesis zonata	South China Bush Brown	平頂眉眼蝶		Common
Nacaduba kurava	Transparent 6-line Blue	古樓娜灰蝶		Common
Neopithecops zalmora	Quaker	一點灰蝶		Uncommon
Neptis clinia	Southern Sullied Sailer	珂環蛺蝶		Common
Neptis hylas	Common Sailer	中環蛺蝶		Very Common
Pantoporia hordonia	Common Lascar	金蟠蛺蝶		Uncommon
Papilio bianor	Chinese Peacock	碧鳳蝶		Common
Papilio helenus	Red Helen	玉斑鳳蝶		Very Common
Papilio memnon	Great Mormon	美鳳蝶		Very Common
Papilio paris	Paris Peacock	巴黎翠鳳蝶		Very Common
Papilio polytes	Common Mormon	玉帶鳳蝶		Very Common

Enclave – Fan Kei Tok

Papilio protenor	Spangle	藍鳳蝶					Very Common
Parantica aglea	Glassy Tiger	絹斑蝶					Common
Parnara guttata	Common Straight Swift	直紋稻弄蝶					Common
Phaedyma columella	Short-banded Sailer	柱菲蛺蝶					Common
Pieris canidia	Indian Cabbage White	東方菜粉蝶					Very Common
Pratapa deva	White Royal	珀灰蝶					Very Rare
Pseudozizeeria maha	Pale Grass Blue	酢漿灰蝶					Very Common
Rapala manea	Slate Flash	燕灰蝶					Common
Remelana jangala	Chocolate Royal	萊灰蝶					Common
Rohana parisatis	Black Prince	羅蛺蝶					Common
Sinthusia chandrana	Broad Spark	生灰蝶					Rare
Spindasis syama	Club Silverline	豆粒銀線灰蝶					Uncommon
Tagiades litigiousus	Water Snow Flat	沾邊裙弄蝶					Common
Tajuria cippus	Peacock Royal	雙尾灰蝶				Local Concern	Rare
Tirumala limniace	Blue Tiger	青斑蝶					Common
Ypthima baldus	Common Five-ring	矍眼蝶					Very Common
Zemeros flegyas	Punchinello	波蛺蝶					Common

DRAGONFLIES

Scientific Name	Common Name	Chinese Name	HK Protection	IUCN	China Red Data Book	Fellowes 2002	AFCD Status
Asiagomphus hainanensis	Hainan Clubtail	海南亞春蜓				Local Concern	Common
Fukienogomphus choifongae	Hong Kong Tusktail	賽芳閩春蜓					Rare

MAMMALS

Scientific Name	Common Name	Chinese Name	HK Protection	IUCN	China Red Data Book	Fellowes 2002	AFCD Status
Bos taurus	Domestic Ox	黃牛					Common

<i>Herpestes urva</i>	Crab-eating Mongoose	食蟹獾	Cap. 170 Wild Animal Protection Ordinance		Local Concern	Rare
<i>Hystrix brachyura</i>	East Asian Porcupine	東亞豪豬	Cap. 170 Wild Animal Protection Ordinance	Least Concern (2009)		Very Common
<i>Melogale moschata</i>	Small-toothed Ferret Badger	鼬獾	Cap. 170 Wild Animal Protection Ordinance			Common
<i>Muntiacus muntjak</i>	Red Muntjac	赤麂			Potential Regional Concern	Very Common
<i>Sus scrofa</i>	Eurasian Wild Pig	野豬				Very Common
<i>Viverricula indica</i>	Small Indian Civet	小靈貓	Cap. 170 Wild Animal Protection Ordinance			Very Common

Total Number of Species: 135

*** End of Report***

芬箕托的郊野公園「不包括的土地」錄得的植物品種

附件 2 附錄 1

編號	學名	中文名稱	科名	生境種類	外來品種	優勢品種	具特別保育價值
1	<i>Abrus mollis</i>	毛相思子	FABACEAE (PAPILIONACEAE)	A			不是
2	<i>Adiantum flabellulatum</i>	扇葉鐵線蕨	ADIANTACEAE	A			不是
3	<i>Adinandra millettii</i>	黃瑞木	THEACEAE	A			不是
4	<i>Alangium chinense</i>	八角楓	ALANGIACEAE	A			不是
5	<i>Aporusa dioica</i>	銀柴	EUPHORBIACEAE	A			不是
6	<i>Aquilaria sinensis</i>	土沉香	THYMELAEACEAE	A			是(註 1)
7	<i>Archidendron clypearia</i>	猴耳環	MIMOSACEAE	A			不是
8	<i>Ardisia crenata</i>	朱砂根	MYRSINACEAE	A			不是
9	<i>Ardisia lindleyana</i>	山血丹	MYRSINACEAE	A			不是
10	<i>Ardisia quinqueгона</i>	羅傘樹	MYRSINACEAE	A			不是
11	<i>Baeckea frutescens</i>	崗松	MYRTACEAE	A			不是
12	<i>Blechnum orientale</i>	烏毛蕨	BLECHNACEAE	A			不是
13	<i>Breynia fruticosa</i>	黑面神	EUPHORBIACEAE	A			不是
14	<i>Bridelia tomentosa</i>	土蜜樹	EUPHORBIACEAE	A			不是
15	<i>Canthium dicoccum</i>	魚骨木	RUBIACEAE	A			不是
16	<i>Carallia brachiata</i>	竹節樹	RHIZOPHORACEAE	A			不是
17	<i>Cassytha filiformis</i>	無根藤	LAURACEAE	A			不是
18	<i>Celastrus monospermus</i>	獨子藤	CELASTRACEAE	A			不是
19	<i>Chloranthus spicatus</i>	金粟蘭	CHLORANTHACEAE	A	*		不是
20	<i>Cibotium barometz</i>	金毛狗	DICKSONIACEAE	A			是(註 2)
21	<i>Clerodendrum fortunatum</i>	白花燈籠	VERBENACEAE	A			不是
22	<i>Cordyline fruticosa</i>	朱蕉	AGAVACEAE	A	*		不是
23	<i>Cratoxylum cochinchinense</i>	黃牛木	CLUSIACEAE	A			不是
24	<i>Dalbergia benthamii</i>	兩廣黃檀	FABACEAE (PAPILIONACEAE)	A			不是
25	<i>Daphniphyllum calycinum</i>	牛耳楓	DAPHNIPHYLLACEAE	A			不是
26	<i>Dendrotrophe frutescens</i>	寄生藤	SANTALACEAE	A			不是
27	<i>Desmos chinensis</i>	假鷹爪	ANNONACEAE	A			不是
28	<i>Dicranopteris pedata</i>	芒萁	GLEICHENIACEAE	A			不是
29	<i>Dimocarpus longan</i>	龍眼	SAPINDACEAE	A	*		不是
30	<i>Diplospora dubia</i>	狗骨柴	RUBIACEAE	A			不是
31	<i>Elaeocarpus chinensis</i>	中華杜英	ELAEOCARPACEAE	A			不是
32	<i>Embelia laeta</i>	酸藤子	MYRSINACEAE	A			不是
33	<i>Embelia ribes</i>	白花酸藤子	MYRSINACEAE	A			不是
34	<i>Eurya distichophylla</i>	二列葉柃	THEACEAE	A			不是
35	<i>Eurya nitida</i>	細齒葉柃	THEACEAE	A			不是
36	<i>Ficus fistulosa</i>	水同木	MORACEAE	A			不是
37	<i>Ficus hirta</i>	粗葉榕	MORACEAE	A			不是
38	<i>Ficus hispida</i>	對葉榕	MORACEAE	A			不是
39	<i>Ficus pumila</i>	薜荔	MORACEAE	A			不是
40	<i>Ficus variolosa</i>	變葉榕	MORACEAE	A			不是
41	<i>Gahnia tristis</i>	黑莎草	CYPERACEAE	A			不是
42	<i>Garcinia oblongifolia</i>	嶺南山竹子	CLUSIACEAE	A			不是
43	<i>Gardenia jasminoides</i>	梔子	RUBIACEAE	A			不是
44	<i>Glochidion eriocarpum</i>	毛果算盤子	EUPHORBIACEAE	A			不是
45	<i>Glochidion lanceolarium</i>	艾膠算盤子	EUPHORBIACEAE	A			不是
46	<i>Glochidion wrightii</i>	白背算盤子	EUPHORBIACEAE	A			不是

47	<i>Gnetum luofuense</i>	羅浮買麻藤	GNETACEAE	A			不是
48	<i>Helixanthera parasitica</i>	離瓣寄生	LORANTHACEAE	A			不是
49	<i>Hylodesmum laterale</i>	側序長柄山螞蝗	FABACEAE (PAPILIONACEAE)	A			不是
50	<i>Ilex asprella</i>	梅葉冬青	AQUIFOLIACEAE	A			不是
51	<i>Ilex pubescens</i>	毛冬青	AQUIFOLIACEAE	A			不是
52	<i>Itea chinensis</i>	老鼠刺	GROSSULARIACEAE	A			不是
53	<i>Ligustrum sinense</i>	山指甲	OLEACEAE	A			不是
54	<i>Litsea rotundifolia</i> var. <i>oblongifolia</i>	豺皮樟	LAURACEAE	A			不是
55	<i>Lygodium japonicum</i>	海金沙	LYGODIACEAE	A			不是
56	<i>Lygodium scandens</i>	小葉海金沙	LYGODIACEAE	A			不是
57	<i>Machilus breviflora</i>	短序潤楠	LAURACEAE	A		#	不是
58	<i>Machilus chekiangensis</i>	浙江潤楠	LAURACEAE	A		#	不是
59	<i>Machilus pauhoi</i>	刨花潤楠	LAURACEAE	A			不是
60	<i>Maesa japonica</i>	杜莖山	MYRSINACEAE	A			不是
61	<i>Maesa perlaris</i>	鯽魚膽	MYRSINACEAE	A			不是
62	<i>Melastoma candidum</i>	野牡丹	MELASTOMATACEAE	A			不是
63	<i>Melastoma sanguineum</i>	毛茛	MELASTOMATACEAE	A			不是
64	<i>Melicope pteleifolia</i>	密茱萸	RUTACEAE	A			不是
65	<i>Millettia nitida</i>	亮葉崖豆藤	FABACEAE (PAPILIONACEAE)	A			不是
66	<i>Morinda parvifolia</i>	雞眼藤	RUBIACEAE	A			不是
67	<i>Mussaenda pubescens</i>	玉葉金花	RUBIACEAE	A			不是
68	<i>Myrsine seguinii</i>	密花樹	MYRSINACEAE	A			不是
69	<i>Osmanthus matsumuranus</i>	牛矢果	OLEACEAE	A			不是
70	<i>Pandanus austrosinensis</i>	露兜草	PANDANACEAE	A			不是
71	<i>Photinia benthamiana</i>	閩粵石楠	ROSACEAE	A			不是
72	<i>Phyllanthus emblica</i>	餘甘子	EUPHORBIACEAE	A			不是
73	<i>Phyllodium elegans</i>	毛排錢草	FABACEAE (PAPILIONACEAE)	A			不是
74	<i>Psychotria asiatica</i>	九節	RUBIACEAE	A			不是
75	<i>Psychotria serpens</i>	蔓九節	RUBIACEAE	A			不是
76	<i>Pteris semipinnata</i>	半邊旗	PTERIDACEAE	A			不是
77	<i>Rhaphiolepis indica</i>	石斑木	ROSACEAE	A			不是
78	<i>Rhodomyrtus tomentosa</i>	桃金娘	MYRTACEAE	A			不是
79	<i>Rhus succedanea</i>	木蠟樹	ANACARDIACEAE	A			不是
80	<i>Rourea microphylla</i>	小葉紅葉藤	CONNARACEAE	A			不是
81	<i>Rubus leucanthus</i>	白花懸鈎子	ROSACEAE	A			不是
82	<i>Rubus reflexus</i>	鏽毛莓	ROSACEAE	A			不是
83	<i>Sapium discolor</i>	山烏桕	EUPHORBIACEAE	A			不是
84	<i>Saurauia tristyla</i>	水東哥	ACTINIDIACEAE	A			不是
85	<i>Schefflera heptaphylla</i>	鵝掌柴	ARALIACEAE	A		#	不是
86	<i>Schima superba</i>	木荷	THEACEAE	A			不是
87	<i>Smilax china</i>	菝葜	SMILACACEAE	A			不是
88	<i>Symplocos cochinchinensis</i> var. <i>laurina</i>	黃牛奶樹	SYMPLOCACEAE	A			不是
89	<i>Symplocos glauca</i>	羊舌樹	SYMPLOCACEAE	A		#	不是
90	<i>Symplocos lancifolia</i>	光葉山礬	SYMPLOCACEAE	A			不是
91	<i>Syzygium hancei</i>	韓氏蒲桃	MYRTACEAE	A			不是

92	<i>Taxillus chinensis</i>	廣寄生	LORANTHACEAE	A			不是
93	<i>Tetracera asiatica</i>	錫葉藤	DILLENIACEAE	A			不是
94	<i>Tetradium glabrifolium</i>	棟葉吳茱萸	RUTACEAE	A			不是
95	<i>Tylophora ovata</i>	娃兒藤	ASCLEPIADACEAE	A			不是
96	<i>Uncaria hirsuta</i>	毛鈎藤	RUBIACEAE	A			不是
97	<i>Utricularia uliginosa</i>	濕地挖耳草	LENTIBULARIACEAE	A			不是
98	<i>Uvaria macrophylla</i>	紫玉盤	ANNONACEAE	A			不是
99	<i>Ventilago leiocarpa</i>	翼核果	RHAMNACEAE	A			不是
100	<i>Viburnum sempervirens</i>	常綠莢迷	CAPRIFOLIACEAE	A			不是
101	<i>Wikstroemia nutans</i>	細軸蕘花	THYMELAEACEAE	A			不是
102	<i>Zanthoxylum avicennae</i>	筍欖花椒	RUTACEAE	A			不是
103	<i>Zanthoxylum myriacanthum</i>	大葉臭花椒	RUTACEAE	A			不是
104	<i>Zanthoxylum nitidum</i>	兩面針	RUTACEAE	A			不是

備註:

* 外來品種

優勢品種

註:

1. *Aquilaria sinensis* 土沉香 - 香港法例第586章所列明的植物及因市場價值高而受非法挖掘威脅的植物

2. *Cibotium barometz* 金毛狗 - 香港法例第586章所列明的植物

生境種類

A : 次生林地

評估位於西流江的郊野公園“不包括的土地”是否適合納入船灣郊野公園

1. 地點

1.1 西流江是位於船灣郊野公園東北海岸岬角的“不包括的土地”，被東面的印洲塘海岸公園和西面的牛屎湖灣所圍繞，並與南面的船灣郊野公園相連。該區界線載於圖 1。

1.2 該區面積約 1.9 公頃，區內有一條小漁村，東面沿岸住有少數居民，他們在附近的魚類養殖區經營魚排。該區可乘船前往，並在設於區內的渡頭登岸。此外，亦可從三楹村步行前往。村內有一所已廢置 20 多年的學校。該區全屬政府土地，不過，其中若干木屋和臨時構築物住有居民，並領有政府土地牌照。此外，當局最近批准一非政府團體以短期租約的形式在該“不包括的土地”上營運一所住院戒毒治療及康復中心。

1.3 整體而言，該區擁有鄉郊平靜的環境。除建築物和頽垣外，該區主要為林地，當中植有本土及植林品種的樹木。

2. 評估原則及準則

當局根據郊野公園及海岸公園委員會於二〇一一年五月通過的修訂原則及準則，當中包括保育價值、景觀及美觀價值、地理位置、康樂發展潛力、面積、是否接近現有郊野公園、土地狀況及土地用途是否相配，以評估西流江是否適合納入船灣郊野公園。此外，當局會評估土地用途是否相配，以決定一幅具理想固有價值的土地應透過指定為郊野公園還是納入法定規劃圖則的方式加以保護。

3. 固有準則

3.1 保育價值

一般描述

3.1.1 西流江主要為混合林地所覆蓋，並有沙灘、木屋、臨

時構築物和一所廢置學校。圖 2 及圖 3 分別為該區的生境地圖和航攝照片。附錄 1 載有錄得的動植物物種及保育情況。

3.1.2 該區林地與外圍的郊野公園範圍難以區分，並植有本土和外來品種的樹木和灌木。區內錄得的主要樹木品種包括台灣相思和黃槿，而在鄉村範圍附近則種有果樹和觀賞植物。該區並沒有錄得受保育關注的動植物物種。

評估

3.1.3 一個地區的保育價值取決於以下因素：物種多樣性、天然程度、稀有程度、脆弱程度、代表性、在生態元或地理單位中的位置、固有吸引力、歷史記錄，以及潛在價值。表 1 載有對該區保育價值的詳細評估：

表 1

準則	評估
物種多樣性	該區錄得超過 20 種植物及 10 種蝴蝶(本地代表性：4%)。動植物物種不多。
天然程度	混合林地的天然程度屬中等。
稀有程度	並沒有錄得受保育關注的動植物物種。
脆弱程度	混合林地受環境改變影響的脆弱程度屬中等。
代表性	混合林地在物種多樣性和面積方面的代表性較低。
固有吸引力	林地整體具有較高的固有吸引力。
歷史記錄	該區沒有歷史或考古記錄。
在生態元或地理單位中的位置	混合林地是外圍郊野公園範圍的延續部分。
潛在價值	混合林地具有若干潛力，可透過增加種植本

	土樹木和灌木品種而提升其保育價值。
--	-------------------

結論

3.1.4 根據評估，該區廣為混合林地所覆蓋，動植物物種不多，整體保育價值屬中等。

3.2 景觀及美觀價值

一般描述

3.2.1 該幅土地是位於船灣郊野公園東北海岸岬角的“不包括的土地”。在該處可飽覽東至印洲塘海岸公園、北至印洲塘特別地區及船灣(擴建部分)郊野公園、西至牛屎湖灣的海岸景致。該區東面和西面的海岸各有沙灘，區內主要為混合林地所覆蓋，且與毗鄰的郊野公園範圍難以區分。

3.2.2 區內有一條小漁村，東面沿岸住有少數居民，他們在附近的魚類養殖區經營魚排。村內有一所廢置的學校和若干頽垣。這條漁村的漁業活動雖然活躍，但整體仍擁有鄉郊平靜的環境，且是船灣郊野公園沿岸的獨特景觀。該區把沿岸優美的景致連接往岬角的大片林地。除建築物外，該區亦錄得若干果樹和觀賞植物。

評估

3.2.3 地區的景觀及美觀價值可根據以下的準則作定質評估：天然程度、風景質素、地形的整體性、完整性及獨特性、獨特及有代表性的景物、市區發展的影響及有否有礙觀瞻的景物。表 2 載有對該區景觀及美觀價值的評估：

表 2

準則	評估
天然程度	沿岸景色和廣闊林地的天然程度極高。東面海岸的漁村所擁有的鄉郊平靜環境，與該區整體天然程度相輔相承。
風景質素	該區可飽覽沿岸的自然景色，廣闊林地的風景質素極高。

地形的整體性、完整性及獨特性	該區主要由混合林地所覆蓋，與外圍的郊野公園範圍難以區分。
獨特及有代表性的景物	廣闊林地和小漁村可引起訪客的視覺趣味。
市區發展的影響及有否有礙觀瞻的景物	該區並沒有任何新發展。

結論

3.2.4 該區本身由茂密的混合林地所覆蓋，景色十分宜人。此外，小漁村獨特的景觀風貌，串連起岬角和沿岸景致，可讓訪客饒感趣味，在該區亦可飽覽印洲塘海岸公園的景色。有關範圍沒有發現任何違規情況。因此，該區的整體景觀及美觀價值屬中高等。

3.3 康樂發展潛力

一般描述

3.3.1 該區可乘船前往，並在設於區內的渡頭登岸，或從三楹村經不顯眼的行人徑前往亦可。經驗豐富的遠足人士會較喜歡該區，因為可以享受西流江的鄉郊平靜景致。亦有訪客乘船沿船灣郊野公園東北海岸遊覽，並登岸欣賞風景，西流江便是其中一站。現時，該區並沒有康樂設施。

評估

3.3.2 郊野公園地區的康樂發展潛力以下列準則作定質評估：吸引力及舒適度、與現有的康樂活動是否相配、潛在使用者的組別類型、可達性、承載量及與周圍康樂地點的關係。表3載有對該區康樂發展潛力的評估：

表 3

準則	評估
吸引力及舒適度	整體而言，該區擁有平靜優美的景色。
與現有的康樂活動	遠足和欣賞自然景色與郊野公園的宗

是否相配	旨相配。
潛在使用者的組別類型	該區是長途遠足人士或乘船遊覽的訪客的一個景點。
可達性	該區可乘船前往，並在設於區內的渡頭登岸，或從三楹村經不顯眼的行人徑步行前往亦可。
承載量	該區尚有提供休憩設施的空間。
與周圍康樂地點的關係	西流江毗鄰印洲塘海岸公園，可在該處飽覽海岸公園的景色。

結論

3.3.3 該區主要作遠足和欣賞自然景色之用，與郊野公園和海岸公園相配。現有的漁村亦可提供場地和機會進行教育活動。如有需要，待該區納入郊野公園後，可再提供其他休憩設施。不過，當局須預先就有關建議徵詢有關持份者的意見。因此，該區的康樂發展潛力屬中等。

4. 劃分準則

面積及與現有郊野公園的接近程度

4.1 該區的面積共 1.9 公頃，毗鄰船灣郊野公園和印洲塘海岸公園。

土地類別及土地用途相配

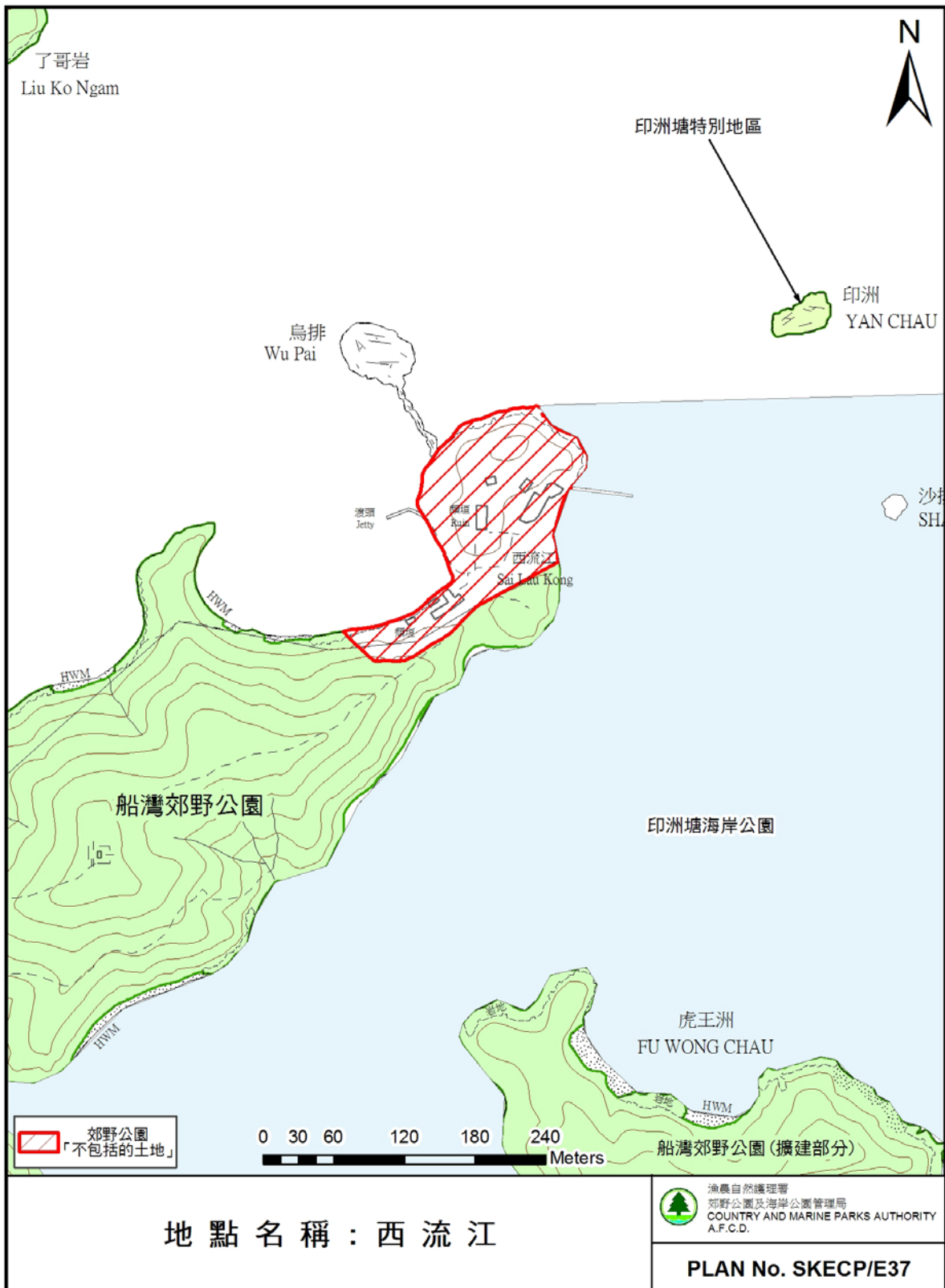
4.2 該區並沒有私人土地、墓地或根據新界小型屋宇政策屬任何認可鄉村的鄉村範圍。該區內涉及九個作住用途的政府土地牌照(共 0.24 公頃，13%)，涵蓋有人居住的木屋和臨時構築物。此外，當局最近批准一非政府團體以短期租約(0.23 公頃，12%)的形式在西流江營運一所住院戒毒治療及康復中心。**圖 4** 及 **5** 分別顯示該區涉及政府土地牌照及短期租約的分布情況。該區廣為混合林地所覆蓋，主要是經驗豐富的遠足人士或乘船遊覽的訪客到訪。由於該區小漁村擁有鄉郊平靜的環

境，因此與外圍的郊野公園和海岸公園相配。

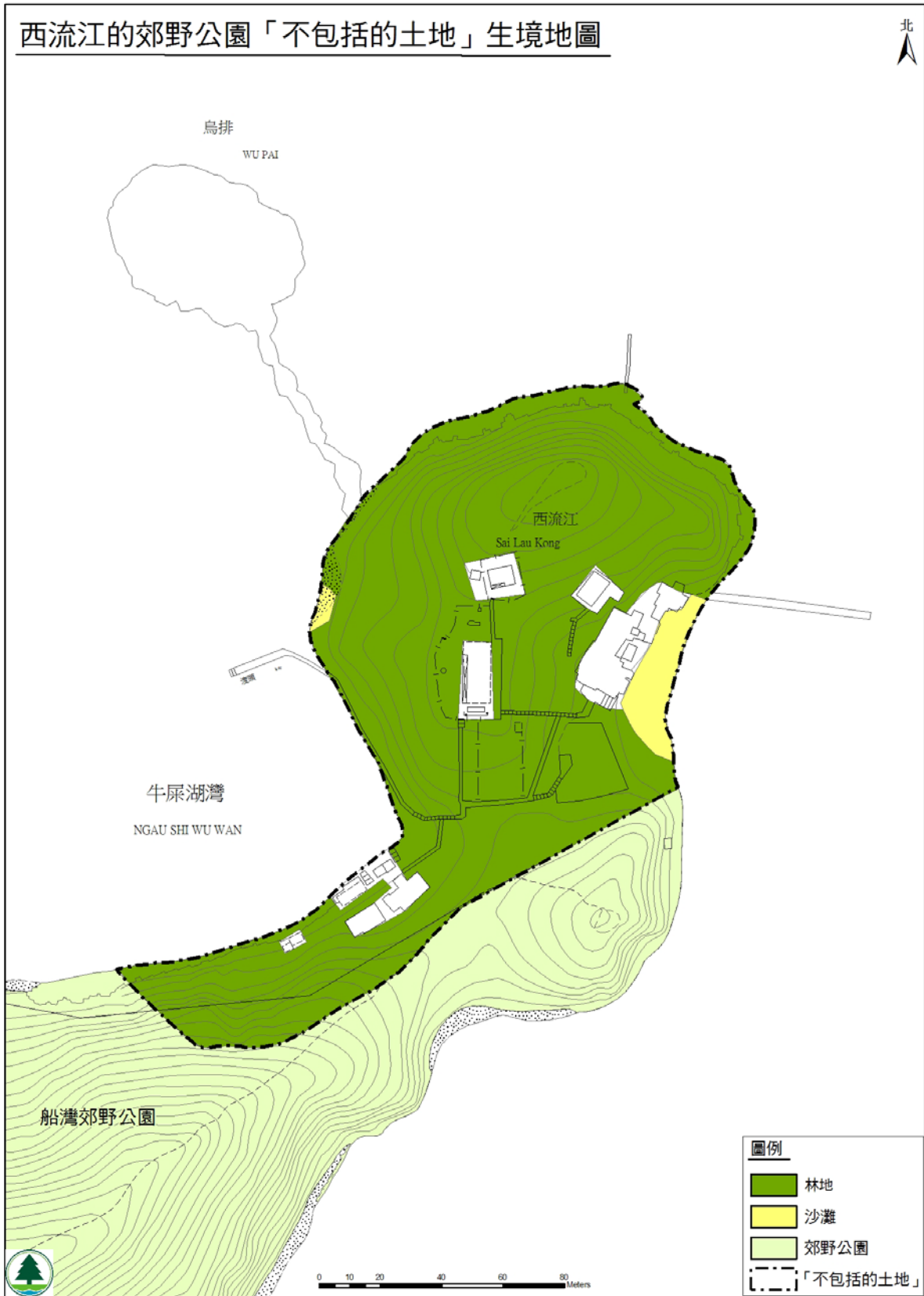
5. 建議

就固有準則而言，該區的保育價值屬中等，景觀及美觀價值則屬中高等。該區主要作遠足和欣賞風景的用途，與外圍的郊野公園和海岸公園相配。雖然該區涉及九個作住用途的政府土地牌照，涵蓋有人居住的木屋和臨時構築物，並將有一所以短期租約形式營運的住院戒毒治療及康復中心，但全屬政府土地。小漁村擁有鄉郊平靜的環境，因此與外圍的郊野公園和海岸公園相配，並能提供場地和機會進行教育活動。按照上述評估結果，我們建議把該區納入船灣郊野公園。然而，當局須預先就有關建議徵詢居民及共他持份者的意見。

附件 3 圖 1

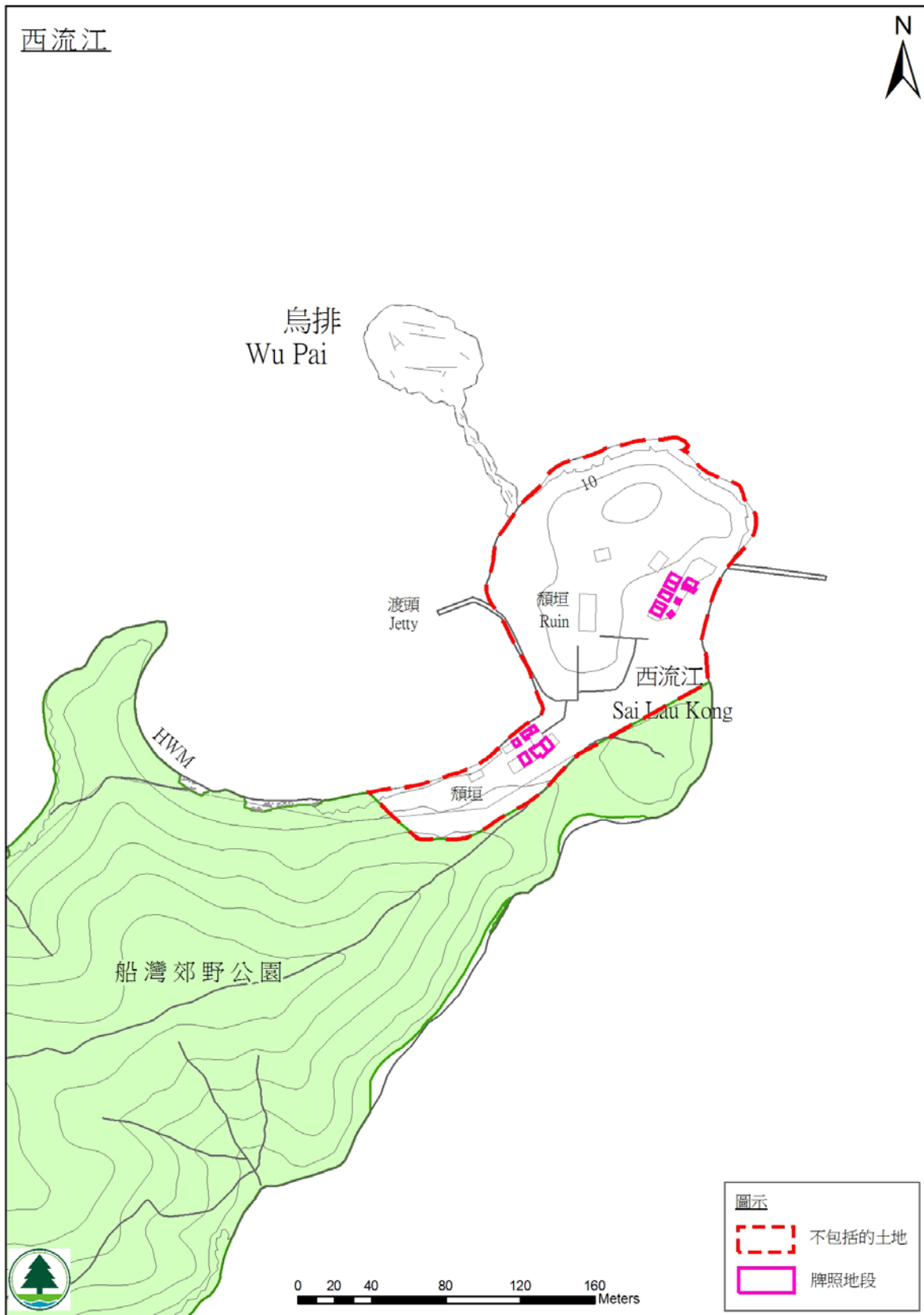


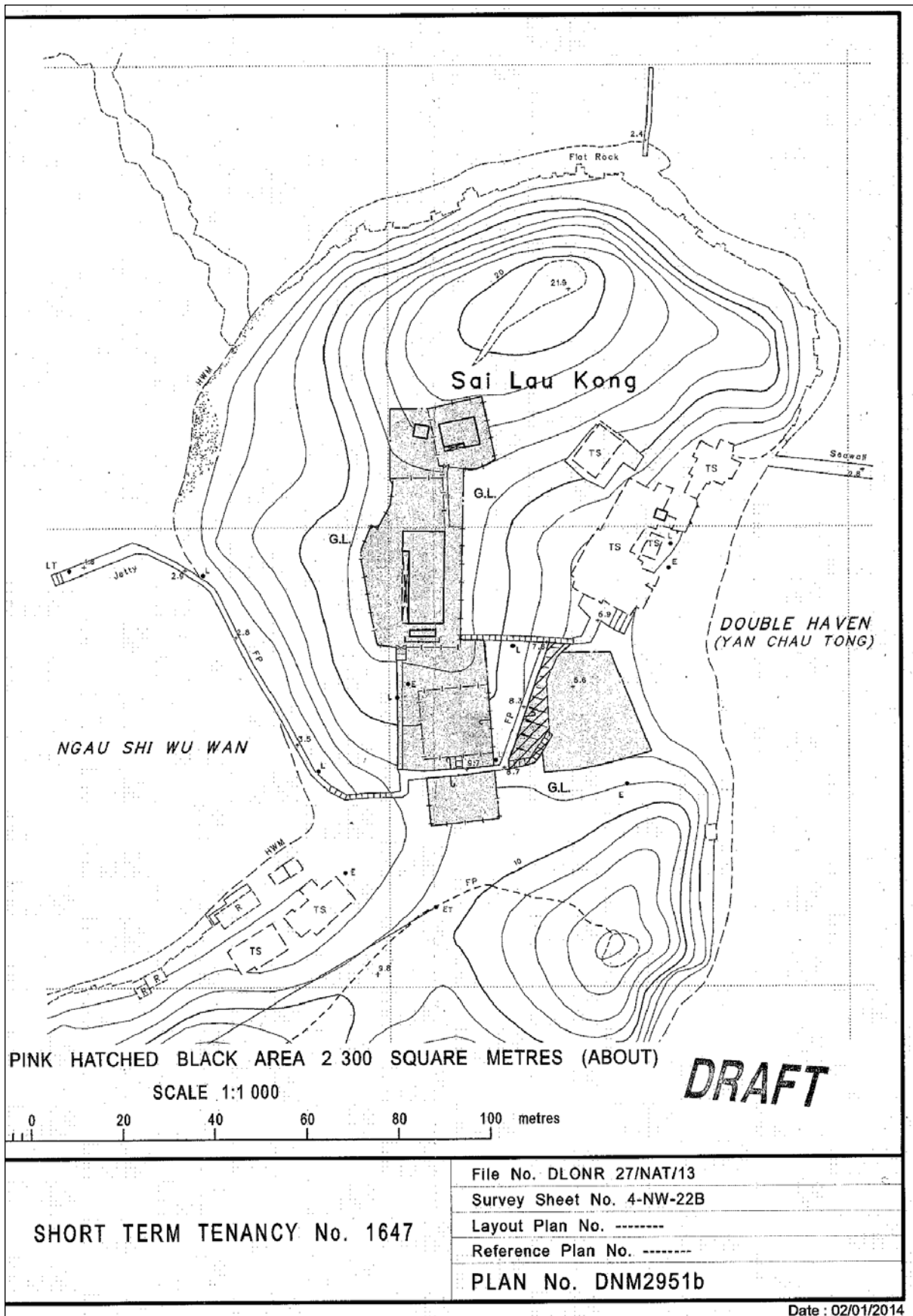
Plan No. M_SD_2014_012_E37_1



附件 3 圖 3







Summary of Species Records [from AFCD & HKU Biodiversity Data]

Taxa Group	No. of Species*
BUTTERFLIES	10
Total:	10

*Animals identified to genus level, if any, are included in the species count

Details of Species Records [Show only Taxa Group(s) required by User]**BUTTERFLIES**

Scientific Name	Common Name	Chinese Name	HK Protection	IUCN	China Red Data Book	Fellowes 2002	AFCD Status
<i>Abisara echerius</i>	Plum Judy	蛇目褐蛩蝶					Very Common
<i>Catopsilia pyranthe</i>	Mottled Emigrant	梨花遷粉蝶					Very Common
<i>Delias pasithoe</i>	Red-base Jezebel	報喜斑粉蝶					Very Common
<i>Graphium sarpedon</i>	Common Bluebottle	青鳳蝶					Very Common
<i>Melanitis leda</i>	Common Evening Brown	暮眼蝶					Common
<i>Papilio demoleus</i>	Lime Butterfly	達摩鳳蝶					Common
<i>Papilio memnon</i>	Great Mormon	美鳳蝶					Very Common
<i>Papilio paris</i>	Paris Peacock	巴黎翠鳳蝶					Very Common

Enclave – Sai Lau Kong

Papilio polytes	Common Mormon	玉帶鳳蝶	Very Common
Pseudozizeeria maha	Pale Grass Blue	酢漿灰蝶	Very Common

Total Number of Species: 10

*** End of Report***

西流江的郊野公園「不包括的土地」錄得的植物品種

附件 3 附錄 1

學名	中文名稱	科名	生境種類	外來品種	優勢品種	具特別保育價值
<i>Acacia confusa</i>	臺灣相思	MIMOSACEAE	A	*	#	不是
<i>Aporosa dioica</i>	銀柴	EUPHORBIACEAE	A			不是
<i>Bougainvillea spectabilis</i>	葉子花	NYCTAGINACEAE	A	*		不是
<i>Bridelia tomentosa</i>	土蜜樹	EUPHORBIACEAE	A			不是
<i>Carica papaya</i>	番木瓜	CARICACEAE	A	*		不是
<i>Celtis sinensis</i>	朴樹	ULMACEAE	A			不是
<i>Cerbera manghas</i>	海杧果	APOCYNACEAE	A			不是
<i>Euphorbia trigona</i>	龍骨	EUPHORBIACEAE	A	*		不是
<i>Hibiscus tiliaceus</i>	黃槿	MALVACEAE	A		#	不是
<i>Lantana camara</i>	馬纓丹	VERBENACEAE	A	*		不是
<i>Litsea rotundifolia</i> var. <i>oblongifolia</i>	豺皮樟	LAURACEAE	A			不是
<i>Mallotus paniculatus</i>	白楸	EUPHORBIACEAE	A			不是
<i>Melastoma candidum</i>	野牡丹	MELASTOMATACEAE	A			不是
<i>Melastoma sanguineum</i>	毛萼	MELASTOMATACEAE	A			不是
<i>Microcos paniculata</i>	破布葉	TILIACEAE	A			不是
<i>Psychotria asiatica</i>	九節	RUBIACEAE	A			不是
<i>Raphirolepis indica</i>	石斑木	ROSACEAE	A			不是
<i>Rhodomyrtus tomentosa</i>	桃金娘	MYRTACEAE	A			不是
<i>Rubus reflexus</i>	繡毛莓	ROSACEAE	A			不是
<i>Schefflera heptaphylla</i>	鵝掌柴	ARALIACEAE	A			不是
<i>Tetracera asiatica</i>	錫葉藤	DILLENIACEAE	A			不是
<i>Vitex rotundifolia</i>	單葉蔓荊	VERBENACEAE	B	*		不是

備註:

* 外來品種

優勢品種

生境種類

A : 林地

B : 沙灘

評估位於南山附近的郊野公園“不包括的土地”是否適合納入南大嶼郊野公園

1. 地點

1.1 南山附近的土地是位於高地的“不包括的土地”，被南大嶼郊野公園所環繞。該區位於二東山以東和貝澳以北的山坡，其界線載於圖 1。

1.2 該區面積約 5.9 公頃，並沒有私人土地、墓地或根據新界小型屋宇政策屬任何認可鄉村的鄉村範圍。該區涉及兩個政府土地牌照，合共佔該區面積的 21%(1.3 公頃)。根據牌照的條件，領有牌照的範圍可作住所、廚房、貯物及耕種之用。

1.3 該區富有鄉郊特色，建有五幢單層村屋和少量臨時構築物、常耕農地和林地。區內村屋有人經常居住，土地主要作農耕之用。

1.4 車輛不能直達該區。訪客可經漁護署位於南山的郊野公園管理站的行人徑步行前往。

2. 評估原則及準則

當局根據郊野公園及海岸公園委員會於二〇一一年五月通過的修訂原則及準則，當中包括保育價值、景觀及美觀價值、地理位置、康樂發展潛力、面積、是否接近現有郊野公園、土地狀況及土地用途是否相配，以評估南山附近的土地是否適合納入南大嶼郊野公園。此外，當局會評估土地用途是否相配，以決定一幅具理想固有價值的土地應透過指定為郊野公園還是納入法定規劃圖則的方式加以保護。

3. 固有準則

3.1 保育價值

一般描述

3.1.1 該區位於二東山以東的山坡，區內有次生林、常耕農

地、一條河溪和若干村屋。圖 2 及圖 3 分別為該區的生境地圖和航攝照片。附錄 1 載有錄得的動植物物種及保育情況。

3.1.2 次生林是該區的主要生境，佔該區總面積三分之二。區內有約 40 種樹木和灌木，大部分屬本土品種，包括鵝掌柴、短花楠和浙江潤楠等主要樹木品種。次生林大致保存完好，且與外圍的郊野公園範圍難以區分。農地恒常被用作種植農作物、蔬菜、果樹和觀賞植物。一條河溪沿該區西南界線蜿蜒流過，並在下游位置與貝澳具重要生態價值河溪匯合。在本地林地中有四種在本港並非不常見但受保育關注的植物，即土沉香、白桂木、茜木和紅花荷。

3.1.3 區內錄得的動物物種均為本港最為常見的。儘管如此，區內錄得的蝴蝶物種繁多，其中亦包括稀有品種。

評估

3.1.4 一個地區的保育價值取決於以下因素：物種多樣性、天然程度、稀有程度、脆弱程度、代表性、在生態元或地理單位中的位置、固有吸引力、歷史記錄，以及潛在價值。表 1 載有對該區保育價值的詳細評估：

表 1

準則	評估
物種多樣性	該區廣為次生林和常耕農地所覆蓋，約有 40 種樹木和灌木在該區生長。與其他動物組別相比，區內錄得蝴蝶的物種較多。 33 種蝴蝶 (14%) 4 種雀鳥 (1%) 7 種哺乳動物 (13%) (上文括號內所示百分率顯示本地代表性。)
天然程度	林地的天然程度很高。
稀有程度	屬於受保育關注的植物包括： ● 土沉香(《香港法例》第 586 章附表列明的植物)； ● 白桂木(《中國紅皮書(1992 年)》列明的“易危”植物) ● 茜木和紅花荷(《林務規例》(第 96 章))

	附表列明的植物)；
	屬於受保育關注的動物包括： 蝴蝶：匪夷捷弄蝶(漁護署列為“本地稀有”)
脆弱程度	次生林的脆弱程度較低，不容易受環境改變影響。
代表性	該區生境的代表性不高。
固有吸引力	次生林具有較高的固有吸引力。
歷史記錄	該區沒有歷史或考古記錄。
在生態元或地理單位中的位置	該區與外圍郊野公園的林地相連，並位於鳳凰山具特殊科學價值地點附近(植物價值)。區內的河溪在下游位置與貝澳具重要生態價值河溪匯合(蜻蜓和魚類的多樣性)。
潛在價值	次生林具有增加本土樹木和灌木品種的潛力。

結論

3.1.5 根據評估，該區廣為次生林所覆蓋。一條河溪沿該區西南界線蜿蜒流過，並在下游位置與貝澳具重要生態價值河溪匯合，而與其他動物組別相比，區內錄得蝴蝶的物種較多。總括而言，該區的保育價值屬**中高等**。

3.2 景觀及美觀價值

一般描述

3.2.1 該區是位於高地的“不包括的土地”，被南大嶼郊野公園所環繞。區內有次生林、常耕農地、一條河溪和若干村屋。該區並沒有車輛道通直達，只能經漁護署位於南山的郊野公園管理站的行人徑步行前往。

3.2.2 該區擁有鄉郊和天然的氛圍。次生林是該區的主要生境，大致保持完好，並與外圍的郊野公園範圍難以區分。農地恒常被用作種植農作物、蔬菜、果樹和觀賞植物。村屋建於數

十年前，至今仍有少數居民經常在此居住。人類活動僅限於領有牌照的範圍之內。

評估

3.2.3 地區的景觀及美觀價值可根據以下的準則作定質評估：天然程度、風景質素、地形的整體性、完整性及獨特性、獨特及有代表性的景物、市區發展的影響及有否有礙觀瞻的景物。表 2 載有對該區景觀及美觀價值的評估：

表 2

準則	評估
天然程度	廣闊林地的天然程度極高。風格樸實的單層村屋，加上農地，與周圍林地的天然程度相輔相承。
風景質素	林地加上農地，別具鄉郊風貌，整體風景質素極佳。該區附近的林地景色宜人，引人注目。
地形的整體性、完整性及獨特性	該區是南大嶼郊野公園南山範圍不可分割的部分。廣闊的林地與四周環境相當融合。農地和有限的民居均具鄉郊風貌，沒有破壞該區環境的完整性。
獨特及有代表性的景物	廣闊的林地景色宜人，可吸引郊野公園的訪客從毗鄰的觀景處前往該區遊覽。
市區發展的影響及有否有礙觀瞻的景物	該區的農耕活動與外圍郊野公園範圍的環境相配。區內村屋風格樸實，並不礙眼。該區受市區發展的影響輕微。

結論

3.2.4 根據評估，該區整體外觀天然，與外圍郊野公園的環境相輔相承。次生林保存完好，景觀能吸引郊野公園的訪客。農地和村屋具鄉郊風貌，與郊野公園的環境相配。都市化和人類干擾的影響輕微。該區的整體景觀及美觀價值屬中高等。

3.3 康樂發展潛力

一般描述

3.3.1 該區的土地主要用作農耕活動。雖然與現有遠足徑並不相連，但該區與備受遠足人士歡迎的南大嶼郊野公園和鳳凰徑第二段十分接近。喜歡探索新路且經驗豐富的遠足人士不時會到訪該區。由於該區遍布林地，又有常耕農地，因此似乎難以再提供其他康樂設施。

評估

3.3.2 郊野公園地區的康樂發展潛力以下列準則作定質評估：吸引力及舒適度、與現有的康樂活動是否相配、潛在使用者的組別類型、可達性、承載量及與周圍康樂地點的關係。表 3 載有對該區康樂發展潛力的評估：

表 3

準則	評估
吸引力及舒適度	該區擁有平靜鄉郊的氣氛。林地景觀優美宜人。
與現有的康樂活動是否相配	由於該區沒有連接附近的行人徑網絡，因此遠足人士或郊野公園訪客不常前往。
潛在使用者的組別類型	部分經驗豐富的遠足人士不時會到訪該區。
可達性	車輛不能直達該區，但可從漁護署位於南山的郊野公園管理站的小徑步行前往。
承載量	由於該區缺乏空地，因此對康樂活動的承載量會有所限制。至於居民是否歡迎進一步發展或推廣該區作康樂用途，仍屬未知之數。
與周圍康樂地點的關係	該區位於南大嶼郊遊徑和鳳凰徑第二段附近。該區附近設有漁護署的郊遊地點、燒烤地點和露營地點。

結論

3.3.3 該區並非郊野公園訪客遊覽的熱門之選。鑑於該區廣為林地和常耕農地所覆蓋，因此在該區提供額外康樂設施的空間不大。此外，該區居民亦未必會歡迎進一步發展或推廣該區作康樂用途。有見及此，該區的康樂發展潛力不大。

4. 劃分準則

面積及與現有郊野公園的接近程度

4.1 該區的面積為 5.9 公頃，毗鄰南大嶼郊野公園。

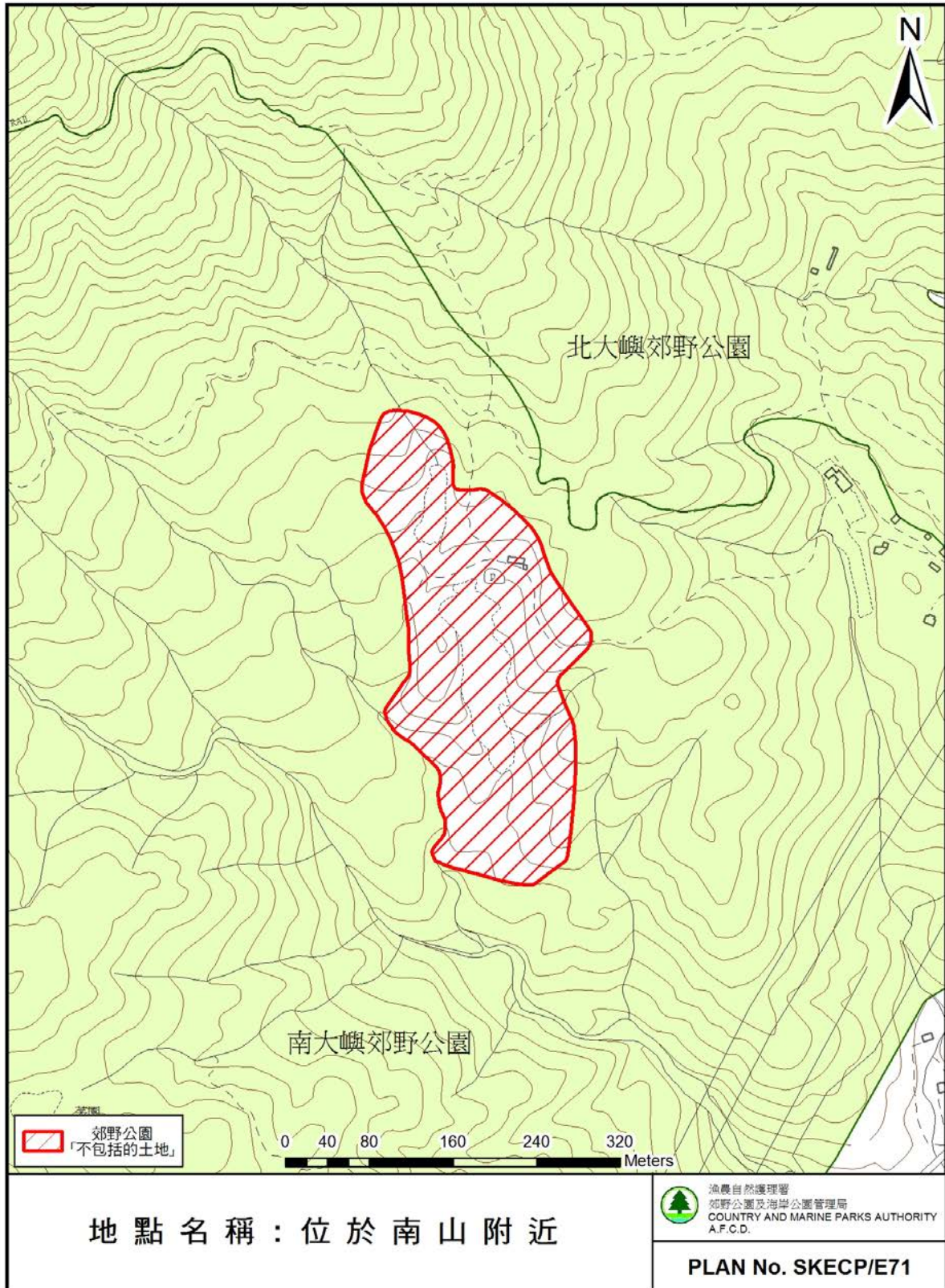
土地類別及土地用途相配

4.2 該區並沒有私人土地、墓地或根據新界小型屋宇政策屬任何認可鄉村的鄉村範圍。該區涉及兩個政府土地牌照，合共佔該區面積約 21%(1.3 公頃)。圖 4 顯示該區涉及政府土地牌照的分布情況。該區主要為次生林所覆蓋，而其餘範圍則建有村屋，以及常耕農地。現有的農業用途和整體寧靜的環境與外圍的郊野公園相配。不過，由於該區住有居民，當局須預先就有關建議徵詢居民的意見。

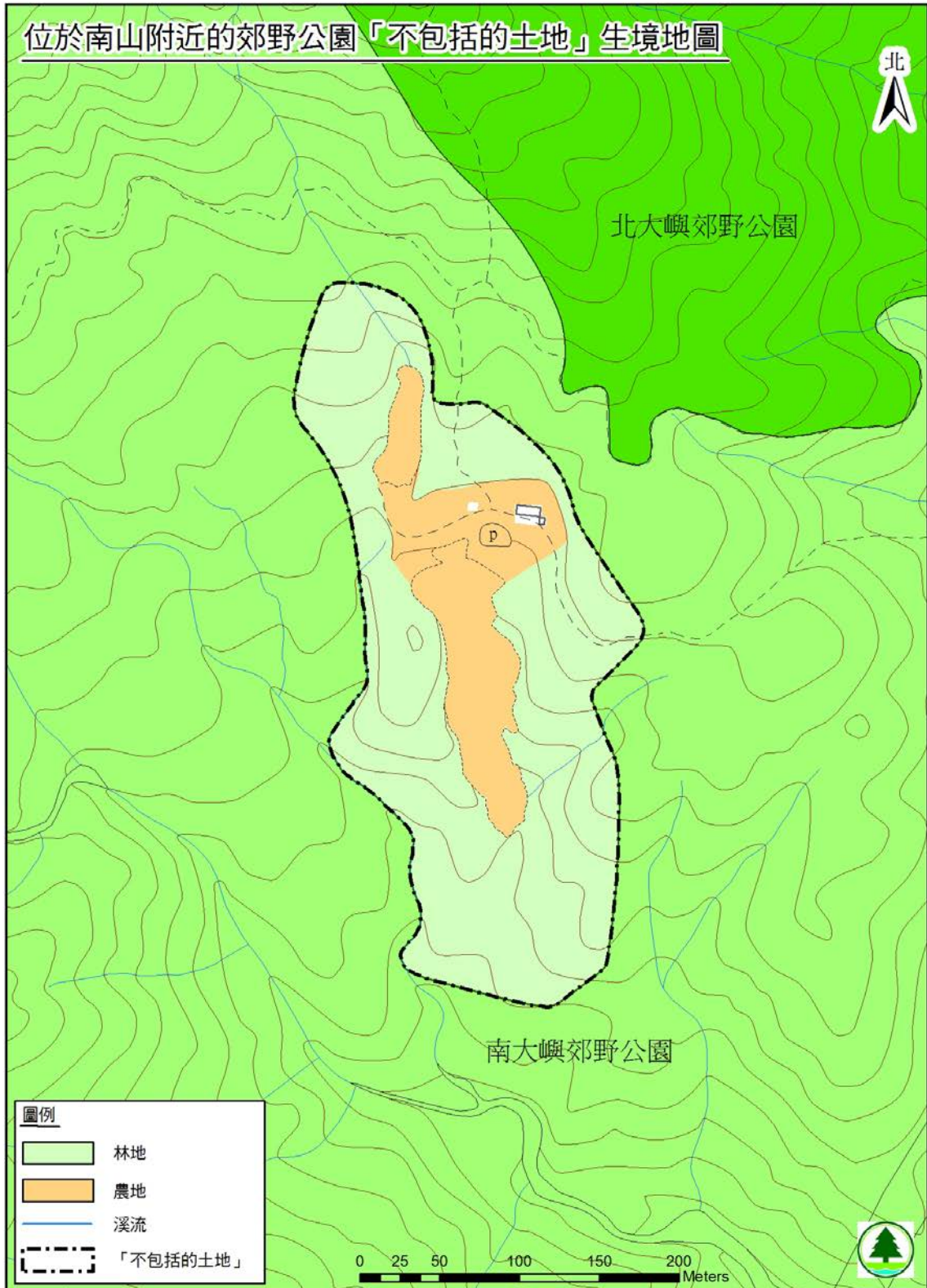
5. 建議

就固有準則而言，該區的保育價值和景觀及美觀價值屬中高等，康樂發展潛力則不大。根據劃分準則進行的評估顯示，該區現有土地用途和整體寧靜環境與外圍的郊野公園相配。按照上述評估結果，我們建議把該區納入南大嶼郊野公園。不過，當局須預先就有關建議徵詢居民的意見。

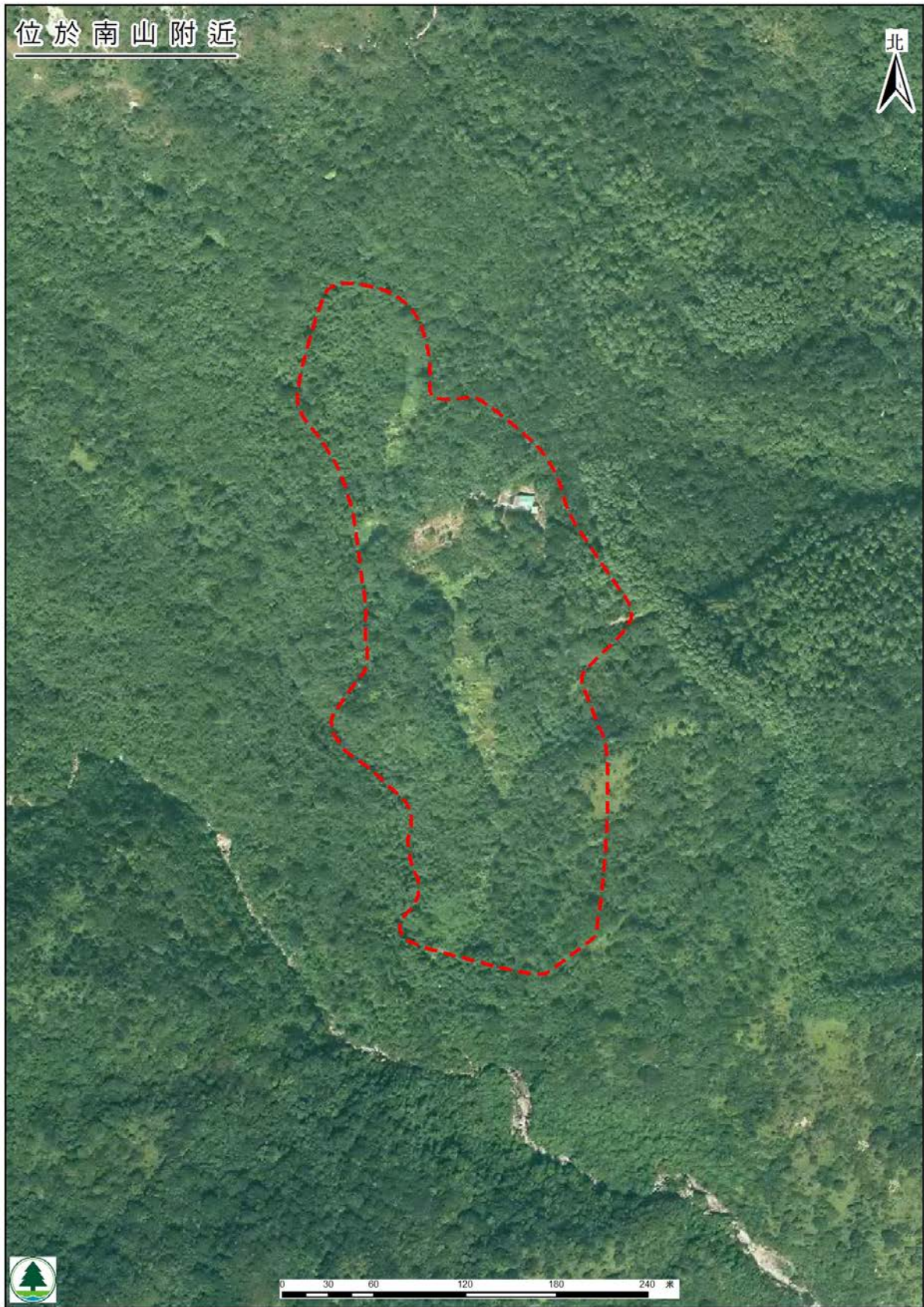
附件 4 圖 1



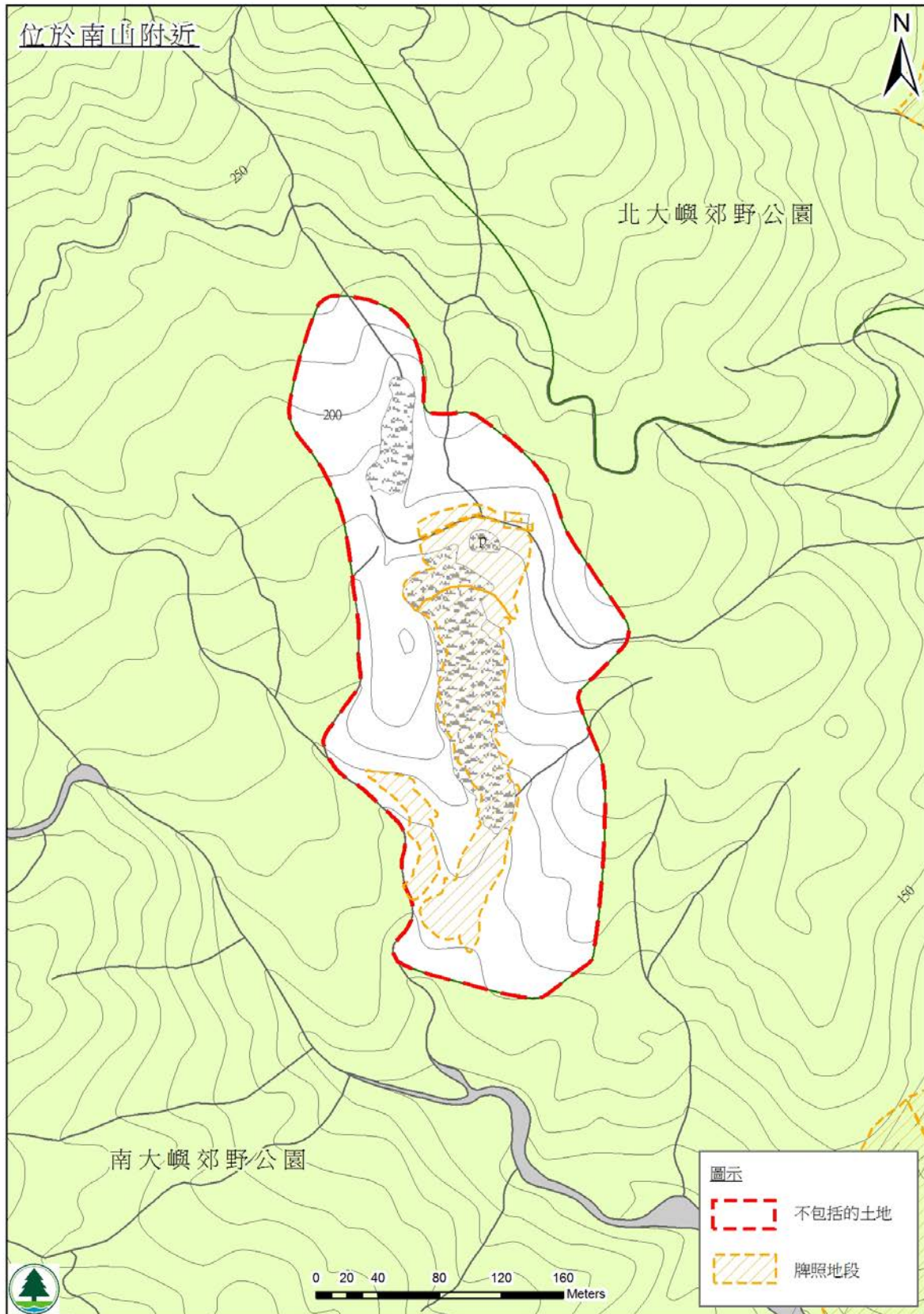
Plan No. M_SD_2014_012_E71_1



附件 4 圖 3



附件 4 圖 4



Summary of Species Records
[from AFCD & HKU Biodiversity
Data]

Taxa Group

No. of Species*

BIRDS	4
BUTTERFLIES	33
MAMMALS	7
Total:	44

*Animals identified to genus level, if any, are included in the species count

Details of Species Records [Show only Taxa Group(s) required by User]

BIRDS

Scientific Name	Common Name	Chinese Name	HK Protection	IUCN	China Red Data Book	Fellowes 2002	AFCD Status
<i>Amaurornis phoenicurus</i>	White-breasted Waterhen	白胸苦惡鳥	Cap. 170 Wild Animal Protection Ordinance	Least Concern (2012)			Common
<i>Centropus sinensis</i>	Greater Coucal	褐翅鴉鶻	Cap. 170 Wild Animal Protection Ordinance	Least Concern (2012)	Vulnerable		
<i>Gracupica nigricollis</i>	Black-collared Starling	黑領椋鳥	Cap. 170 Wild Animal Protection Ordinance	Least Concern (2012)			
<i>Otus lettia</i>	Collared Scops Owl	領角鴞	Cap. 170 Wild Animal Protection Ordinance	Least Concern (2012)			
			Cap. 586 Protection of Endangered Species of Animals and Plants Ordinance	Least Concern (2012)			

BUTTERFLIES

Scientific Name	Common Name	Chinese Name	HK Protection	IUCN	China Red Data Book	Fellowes 2002	AFCD Status
<i>Astictopterus jama</i>	Forest Hopper	腌翅弄蝶					Common
<i>Athyma nefte</i>	Colour Sergeant	相思帶蛺蝶					Common
<i>Athyma perius</i>	Common Sergeant	玄珠帶蛺蝶					Uncommon
<i>Athyma selenophora</i>	Staff Sergeant	新月帶蛺蝶					Common
<i>Chilades lajus</i>	Lime Blue	紫灰蝶					Common
<i>Chilasa clytia</i>	Common Mime	斑鳳蝶					Common
<i>Cupha erymanthis</i>	Rustic	黃襟蛺蝶					Very Common
<i>Euploea core</i>	Common Indian Crow	幻紫斑蝶		Least Concern (2012)			Common
<i>Euploea midamus</i>	Blue-spotted Crow	藍點紫斑蝶					Very Common
<i>Eurema hecabe</i>	Common Grass Yellow	寬邊黃粉蝶					Very Common
<i>Everes lacturnus</i>	Tailed Cupid	長尾藍灰蝶					Common
<i>Famegana alsulus</i>	Small Grass Blue	珉灰蝶					Uncommon
<i>Faunis eumeus</i>	Large Faun	串珠環蝶					Common

<i>Gerosis phisara</i>	White-banded Flat	匪夷捷弄蝶					Rare
<i>Graphium sarpedon</i>	Common Bluebottle	青鳳蝶					Very Common
<i>Ideopsis similis</i>	Ceylon Blue Glassy Tiger	擬旖斑蝶					Very Common
<i>Jamides bochus</i>	Dark Cerulean	雅灰蝶					Common
<i>Lethe confusa</i>	Banded Tree Brown	白帶黛眼蝶					Common
<i>Melanitis leda</i>	Common Evening Brown	暮眼蝶					Common
<i>Mycalesis mineus</i>	Dark-brand Bush Brown	小眉眼蝶					Very Common
<i>Mycalesis zonata</i>	South China Bush Brown	平頂眉眼蝶					Common
<i>Neptis hylas</i>	Common Sailer	中環蛺蝶					Very Common
<i>Odontoptilum angulatum</i>	Chestnut Angle	角翅弄蝶					Common
<i>Papilio demoleus</i>	Lime Butterfly	達摩鳳蝶					Common
<i>Papilio helenus</i>	Red Helen	玉斑鳳蝶					Very Common
<i>Papilio memnon</i>	Great Mormon	美鳳蝶					Very Common
<i>Papilio paris</i>	Paris Peacock	巴黎翠鳳蝶					Very Common
<i>Papilio polytes</i>	Common Mormon	玉帶鳳蝶					Very Common
<i>Papilio protenor</i>	Spangle	藍鳳蝶					Very Common
<i>Parathyma sulphitia</i>	Five-dot Sergeant	殘鏢線蛺蝶					Common
<i>Phaedyma columella</i>	Short-banded Sailer	柱菲蛺蝶					Common
<i>Spindasis syama</i>	Club Silverline	豆粒銀線灰蝶					Uncommon
<i>Ypthima lisandra</i>	Straight Five-ring	黎桑矚眼蝶					Common

MAMMALS

Scientific Name	Common Name	Chinese Name	HK Protection	IUCN	China Red Data Book	Fellowes 2002	AFCD Status
<i>Canis lupus familiaris</i>	Domestic Dog	野狗					Common
<i>Felis catus</i>	Domestic Cat	野貓					Uncommon
<i>Melogale moschata</i>	Small-toothed Ferret Badger	鼬獾	Cap. 170 Wild Animal Protection Ordinance	Least Concern (2001)			Common
<i>Muntiacus muntjak</i>	Red Muntjac	赤麂		Least Concern (2001)		Potential Regional Concern	Very Common
<i>Niviventer fulvescens</i>	Chestnut Spiny Rat	針毛鼠		Least Concern (2001)			Very Common
<i>Rattus sp.</i>							
<i>Sus scrofa</i>	Eurasian Wild Pig	野豬		Least Concern (2001)			Very Common

Total Number of Species: 44

*** End of Report***

位於南山附近的郊野公園「不包括的土地」錄得的植物品種

附件 4 附錄 1

編號	學名	中文名稱	科名	生境種類	外來品種	優勢品種	具特別保育價值
1	<i>Acacia confusa</i>	臺灣相思	MIMOSACEAE	A	*		不是
2	<i>Albizia lebbek</i>	大葉合歡	MIMOSACEAE	A	*		不是
3	<i>Antidesma bunius</i>	五月茶	EUPHORBIACEAE	A			不是
4	<i>Aporosa dioica</i>	銀柴	EUPHORBIACEAE	A			不是
5	<i>Aquilaria sinensis</i>	土沉香	THYMELAEACEAE	A			是(註 1)
6	<i>Ardisia quinquegona</i>	羅傘樹	MYRSINACEAE	A			不是
7	<i>Artocarpus hypargyreus</i>	白桂木	MORACEAE	A			是(註 2)
8	<i>Bridelia tomentosa</i>	土蜜樹	EUPHORBIACEAE	A			不是
9	<i>Celtis sinensis</i>	朴樹	ULMACEAE	A			不是
10	<i>Choerospondias axillaris</i>	南酸棗	ANACARDIACEAE	A			不是
11	<i>Cinnamomum camphora</i>	樟	LAURACEAE	A			不是
12	<i>Cinnamomum parthenoxylon</i>	黃樟	LAURACEAE	A			不是
13	<i>Cratoxylum cochinchinense</i>	黃牛木	CLUSIACEAE	A			不是
14	<i>Diospyros eriantha</i>	烏柿	EBENACEAE	A			不是
15	<i>Ficus hirta</i>	粗葉榕	MORACEAE	A			不是
16	<i>Ficus hispida</i>	對葉榕	MORACEAE	A			不是
17	<i>Ilex asprella</i>	梅葉冬青	AQUIFOLIACEAE	A			不是
18	<i>Litsea glutinosa</i>	潺槁樹	LAURACEAE	A			不是
19	<i>Litsea monopetala</i>	假柿木薑子	LAURACEAE	A			不是
20	<i>Litsea rotundifolia</i> var. <i>oblongifolia</i>	豺皮樟	LAURACEAE	A			不是
21	<i>Machilus breviflora</i>	短序潤楠	LAURACEAE	A		#	不是
22	<i>Machilus chekiangensis</i>	浙江潤楠	LAURACEAE	A		#	不是
23	<i>Maesa perlaris</i>	鯽魚膽	MYRSINACEAE	A			不是
24	<i>Mallotus paniculatus</i>	白楸	EUPHORBIACEAE	A			不是
25	<i>Melastoma sanguineum</i>	毛茛	MELASTOMATAACEAE	A			不是
26	<i>Microcos paniculata</i>	破布葉	TILIACEAE	A			不是
27	<i>Pavetta hongkongensis</i>	香港大沙葉	RUBIACEAE	A			是(註 3)
28	<i>Psychotria asiatica</i>	九節	RUBIACEAE	A			不是
29	<i>Pteris semipinnata</i>	半邊旗	PTERIDACEAE	A			不是
30	<i>Rhodoleia championii</i>	紅花荷	HAMAMELIDACEAE	A			是(註 4)
31	<i>Rhodomyrtus tomentosa</i>	桃金娘	MYRTACEAE	A			不是
32	<i>Rubus reflexus</i>	鑷毛莓	ROSACEAE	A			不是
33	<i>Sapium discolor</i>	山烏柏	EUPHORBIACEAE	A			不是
34	<i>Schefflera heptaphylla</i>	鵝掌柴	ARALIACEAE	A		#	不是
35	<i>Sterculia lanceolata</i>	假蘋婆	STERCULIACEAE	A			不是
36	<i>Syzygium jambos</i>	蒲桃	MYRTACEAE	A	*		不是
37	<i>Tetracera asiatica</i>	錫葉藤	DILLENACEAE	A			不是
38	<i>Uvaria macrophylla</i>	紫玉盤	ANNONACEAE	A			不是
39	<i>Zanthoxylum avicennae</i>	筍欖花椒	RUTACEAE	A			不是
40	<i>Zanthoxylum nitidum</i>	兩面針	RUTACEAE	A			不是

備註:

* 外來品種

優勢品種

生境種類

A : 林地

註:

1. *Aquilaria sinensis* 土沉香 - 香港法例第586章所列明的植物及因市場價值高而受非法挖掘威脅的植物
2. *Artocarpus hypargyreus* 白桂木 - 1992中國紅皮書內易危的植物
3. *Pavetta hongkongensis* 香港大沙葉 - 香港法例第96章下的受保護品種
4. *Rhodoleia championii* 紅花荷 - 香港法例第96章下的受保護品種