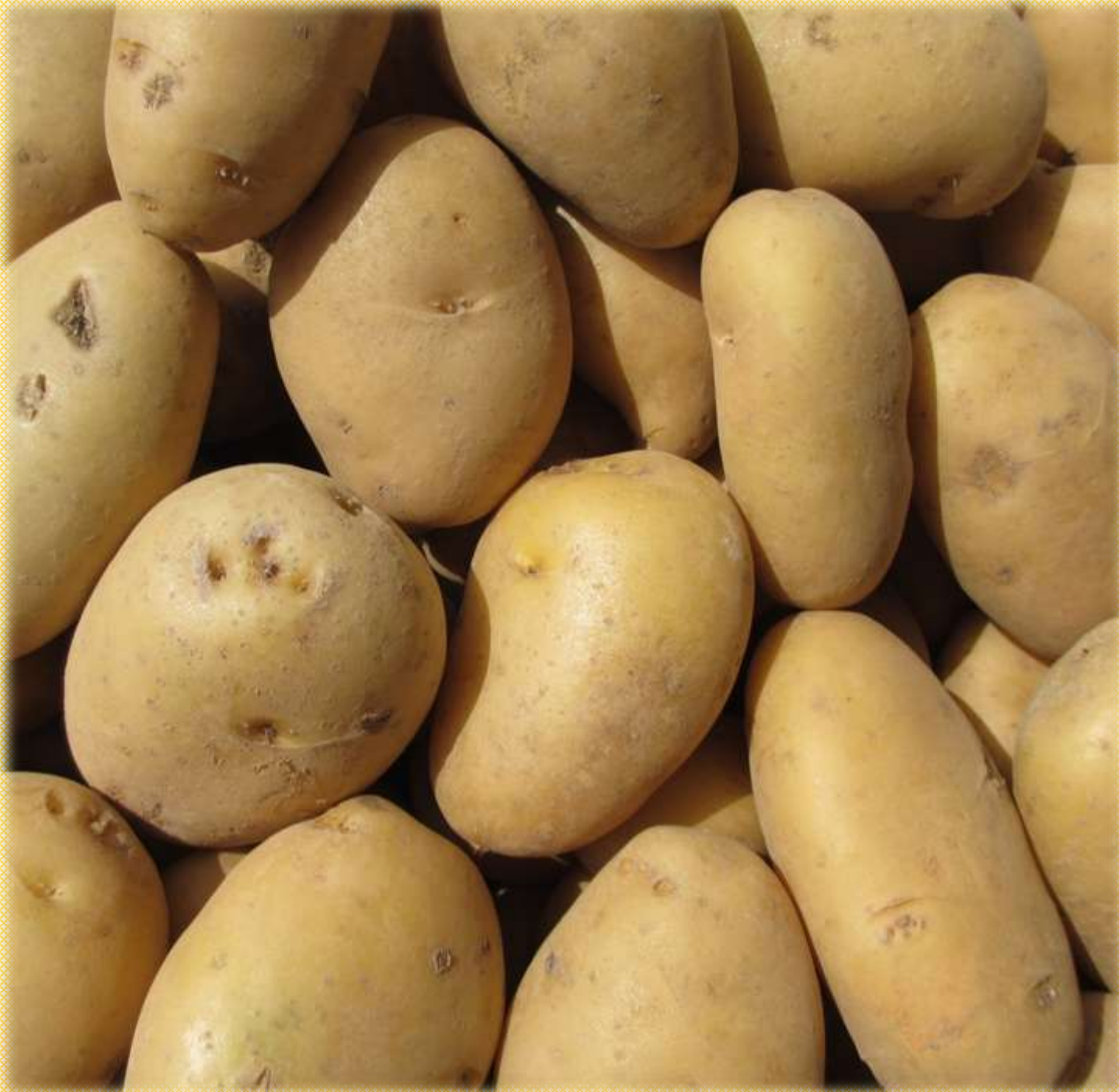


馬鈴薯栽培



漁農自然護理署
作物科

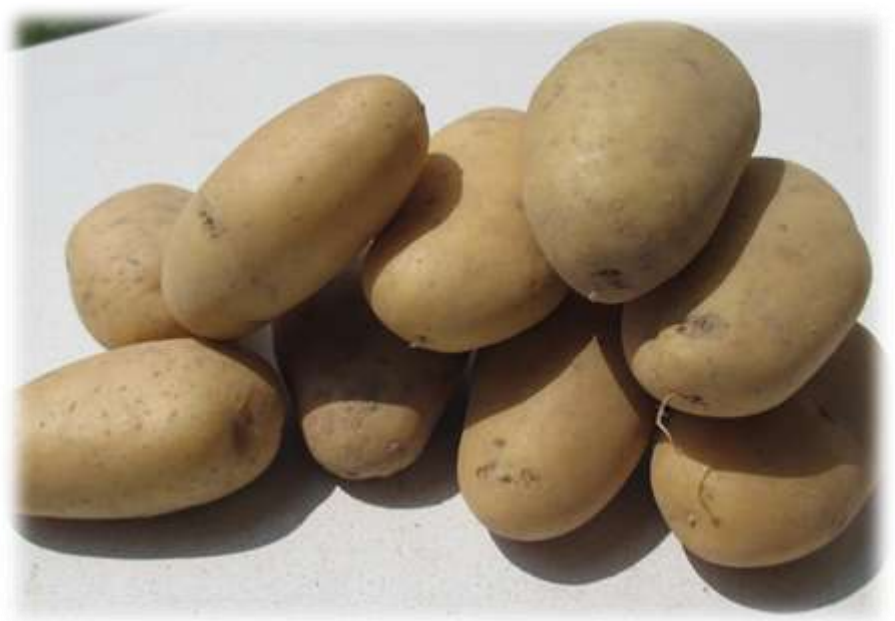
馬鈴薯 Potato

又名：薯仔、土豆、洋芋、日本番薯……等

植物分類：茄科 Solanaceae 茄屬 *Solanum*

植物學名：*Solanum tuberosum*

原產於南美洲秘魯的安第斯山脈。
具有糧食與蔬菜的雙重角色與任
務，為世界主要經濟作物之一。



栽培馬鈴薯的要點



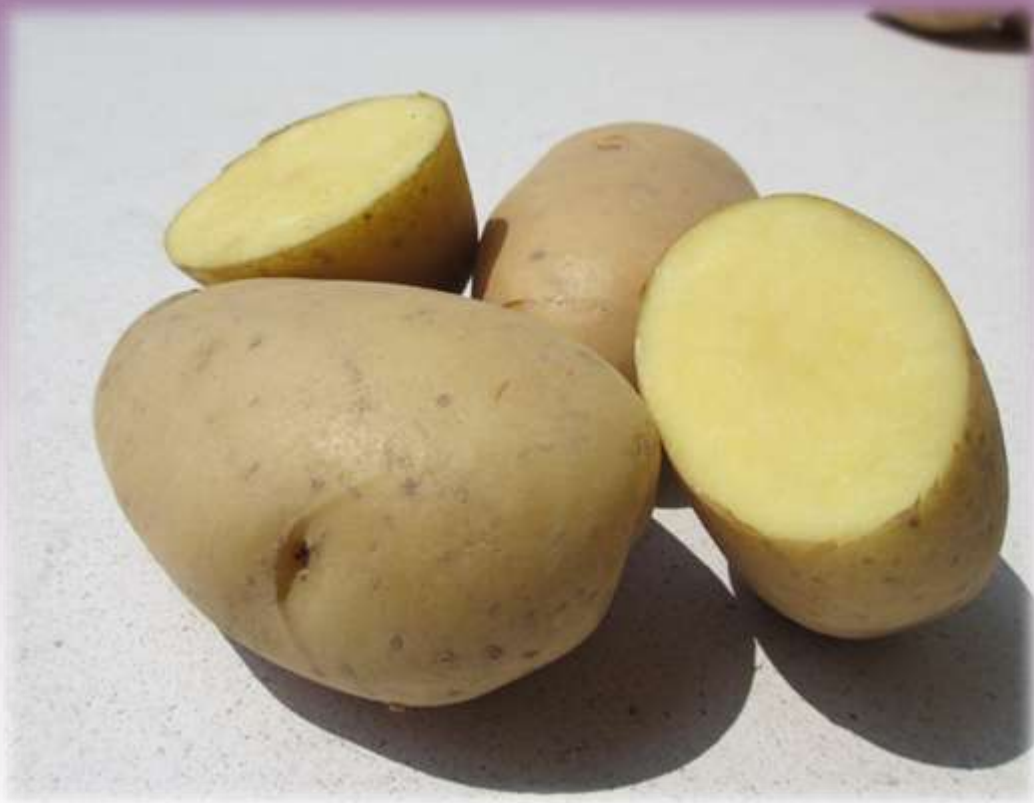
- 選用健康的種薯種植
- 在適宜栽培環境種植 (氣候及土壤)
- 做好田間的雜草及病蟲害管理

種薯的最佳選擇

一 健康種薯

健康種薯具有

- 品種純正
 - 不帶病原
 - 大小適中等特性



帶有病毒或疫病或輪腐病的種薯會影響產量及可能將病原傳染給其它健康植株

栽培流程

分爲 4 項：

準備



定植



生長及結薯



採收及貯存



栽培流程

(一) 準備

1. 決定品種

大塊莖品種

小塊莖品種

新鮮食用

加工用途



2.種薯選擇

- › 品種純正
- › 大小適當
- › 已結束休眠期之健康種薯



3. 育芽



養成強健之芽體，加快未來出土及萌芽之速率

定植前三至四週，從冷藏庫取出種薯，並置於室溫、乾燥之環境下接受間接光綫進行健化，培育芽體濃綠、短壯之幼芽

4. 避免連作障礙

避免與茄科作物連作

最好水、旱田輪作



茭白荀



通菜



馬鈴薯

土壤條件

- 砂質壤土較有利於塊莖的形成和肥大



土質疏鬆

土層深厚

排水及透氣性良好

含豐富有機質

pH 5.5 ~ 7.5

5. 整地作畦 及施基肥

栽培馬鈴薯的土壤需含足夠的基肥

基肥每斗地施用

腐熟堆肥1000公斤，

有機肥(N:P:K:MgO= 4:3:3:1) 100公斤



整地應深耕及充份碎土，土面要耙平

畦面約 80 ~100 公分

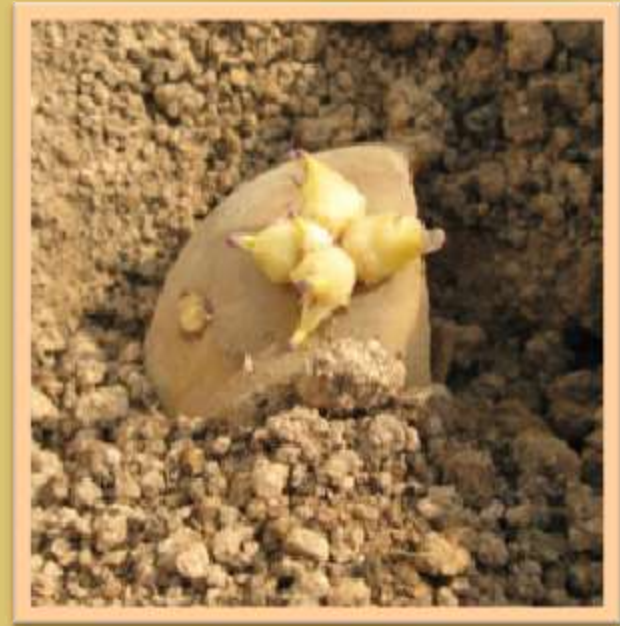
畦高約 30 公分

(二) 定植

- 本地十月至十一月為定植種薯適期
- 薯塊重量在15-20克為宜
(切成等邊三角形，含有至少一個短壯幼芽，切開薯塊陰乾2天後便可種)



- 種植時芽眼朝上，覆土7-10公分。視土壤濕度，一般定植後2天才開始澆水



- 種植株行距: 種植株距約30公分，行距約45公分，“Z”式栽植



(三) 生長及結薯



中耕、除草及培土: 注意田上雜草管理，適當時間進行中耕除草及培土

追肥: 在定植後30天左右(幼株約15公分高)，塊莖肥大發育之前施追肥一次，每斗地施有機肥 (N:P:K= 9:3:7) 46斤。
在生育中後期可視乎情況進行第2次追肥。



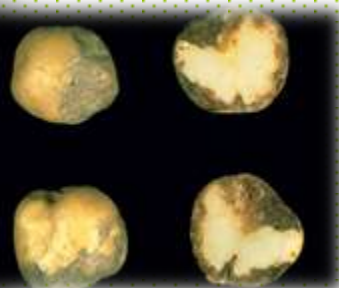
覆土: 生長後期，若有薯塊露出土面，便要覆土蓋着薯塊，以免薯塊表皮因長時間曝曬而變色。

水分管理: 種植馬鈴薯，只需保持栽培土壤水分適當，不可過乾或過濕。收穫前10天停止灌溉。雨後避免田間積水

病蟲害管理:

生長期間，應特別留意蚜虫、病毒病和疫病的發生，做好防治蚜虫管理。若發現病株，應儘快拔除，避免交互感染

疫病



病毒病



蚜虫



(四) 採收與貯存

視乎品種，一般在定植後110-120天為收穫適期

採收宜選晴天，薯塊收後風乾一天，除去損傷畸形薯塊，再行分級及貯藏在陰涼通風處或冷庫(冷藏標準為 3-5°C ，相對濕度 85-90%)



品種推介

台農一號(台灣)

特色(一):

- 生育期110-120天(中晚生品種)
- 薯形橢圓，產量高，大薯比率多
- 抗病性高
- 芽眼分佈較開



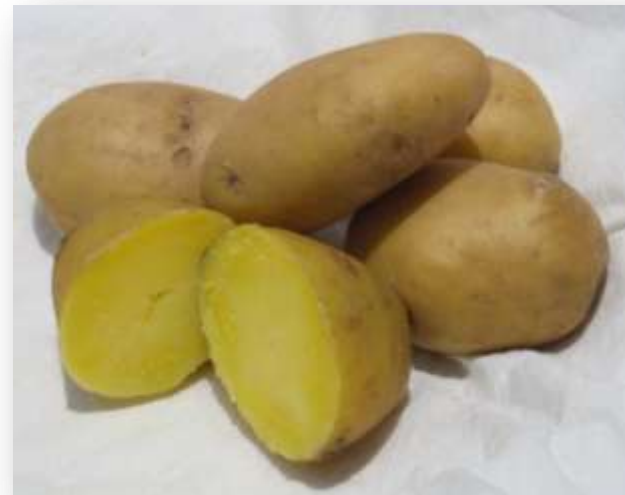
品種推介

特色(二):

- 皮薄肉黃
- 肉質綿細，甜度好
- 適合煮咖哩(不易糊)，
煮湯(有牛蒡味)，烤焗



鮮切



熟切



謝謝