

漁農自然護理署

九龍長沙灣道三〇三號
長沙灣政府合署五樓



AGRICULTURE, FISHERIES AND
CONSERVATION DEPARTMENT

Cheung Sha Wan Government Offices
303 Cheung Sha Wan Road,
5th floor, Kowloon, Hong Kong

本署檔案 OUR REF. : (4) in AF GR PPR 13/7 Pt.3
來函檔案 YOUR REF : () in
電話號碼 Tel. No. : 2150 7012
電郵地址 E-mail Add. : edward_ws_lok@afcd.gov.hk
傳真號碼 Fax No. : 2736 9904

致香港特區植物進口商、園境設計公司、物業管理公司、園藝機構及業界組織

敬啟者：

棕櫚樹害蟲 - 紅棕象甲

本署近日在香港兩處建築工地，發現紅棕象甲 [Red Palm Weevil, *Rhynchoporus ferrugineus* (Oliv.)] 為害新近種植的加那利海棗樹 [Canary Date Palms, *Phoenix canariensis*]。這些海棗樹均由澳洲出口到中國廣東順德，然後再進口香港。由於紅棕象甲幼蟲喜鑽進海棗樹的葉柄及主幹頂部造成蟲道，因此為害狀在感染後期，當葉子脫落及樹冠組織受破壞後，才易被察覺。其他的棕櫚科植物，包括油棕及王棕，均為紅棕象甲的寄主。有關紅棕象甲的詳細資料，請參閱夾附的資料單張。

根據香港法例第207章《植物（進口管制及病蟲害控制）條例》，本署可指令擁有或管有已受病蟲感染植物的人交出該植物、銷毀該植物病蟲害、或採取行動防止該植物病蟲害蔓延。為防止紅棕象甲在香港傳播，請你採取以下行動：

覆函請寄交「漁農自然護理署署長」

Please address all replies to Director of Agriculture Fisheries and Conservation

已在香港種植的棕櫚樹

1. 檢查加那利海棗樹及其他棕櫚科寄主植物有否受紅棕象甲為害。
2. 定期巡察加那利海棗樹及其他寄主植物，或使用沾有紅棕象甲聚集費洛蒙 (Ferolure+) 的誘捕器，監察害蟲發生的情況。
3. 若發現紅棕象甲或海棗樹出現侵害跡象時，致電 2150 7000 通知本署。
4. 除獲本署同意及採用恰當的處理程序，切勿移去受侵害的棕櫚樹。

進口棕櫚樹

1. 當要由外地進口加那利海棗樹及其他棕櫚科寄主植物，尤其是從那些已有紅棕象甲發生的國家，要加倍警覺。(請參閱夾附的資料單張有關害蟲【地理分布】的敘述)。
2. 植物付運前，要求出口商加強病蟲害檢查，並於適當時施用除害劑。
3. 當棕櫚樹抵達香港時，小心檢查有否受紅棕象甲為害。如有疑問，請預早向本署查詢。當發現有為害跡象時，立即通知本署，以便能及時作出防控。

請將這訊息傳送給你的植物供應商，經營植物生意的夥伴或貴會會員。如有任何疑問，請致電 2150 7000 與本署聯絡。

漁農自然護理署署長

(駱偉成



代行)

二零零五年一月十一日

連附件

紅棕象甲

Red Palm Weevil

Rhynchophorus ferrugineus (Oliv.)

【檢疫狀況】 為多個熱帶地區嚴重為害棕櫚的害蟲。

Quarantine status A serious pest on palms in many tropical areas.

【寄主】 加那利海棗，油棕，王棕，椰子，海棗和其他棕櫚等。

Host plant *Phoenix canariensis* (Canary date palm), *Elaeis guineensis* (oil palm), *Roystonea regia* (royal palm), *Cocos nucifera* (coconut), *Phoenix dactylifera* (date palm) and other palms.

【地理分布】 埃及，伊朗，伊拉克，沙地阿拉伯，巴基斯坦，印度，印尼，斯里蘭卡，泰國，老撾，緬甸，孟加拉，柬埔寨，

Distribution 越南，中國，台灣，菲律賓，馬來西亞，所羅門群島，巴布亞·新畿內亞等地。

Egypt, Iran, Iraq, Saudi Arabia, Pakistan, India, Indonesia, Sri Lanka, Thailand, Laos, Burma, Bangladesh, Cambodia, Vietnam, China, Taiwan, Philippines, Malaysia, Solomon Islands, Papua New Guinea.

【傳播途徑】 主要附隨寄主種苗，幼樹及成年樹進行傳播。

Mode of Spread By movement of infested offshoots, young and adult palms.

【防治】 由於幼蟲為害狀在感染後期才易被察覺，因此消毀受害植株是最恰當的做法。預防及控制早期蟲害，應保持田間衛生，可依照產品標籤所示稀釋度施用殺蟲劑，如硫丹 (2P92) 和甲萘威 (2P38) 等，直接噴灑樹冠或注射樹幹，也可以按製造商建議的密度，放置沾有紅棕象甲聚集費洛蒙 (Ferolure+) 的誘捕器監察害蟲數量。

Control

Because of the concealed nature of the larvae, symptoms are difficult to detect until late in infestation. Eradication of infested plants is thus the most appropriate action. As precaution and control at early stages, always maintain good field sanitation. Insecticides such as Endosulfan (2P92) and Carbaryl (2P38) can be used in crown spraying or trunk injection at a dilution rate as shown on the product label. Also, traps baited with the Red Palm Weevil aggregation pheromone (Ferolure+) may be used at a density as recommended by the manufacturer to monitor the pest population.

【查詢】 漁農自然護理署 植物及除害劑監理科，九龍長沙灣道 303 號 長沙灣政府合署五字樓。

Inquiry Plant and Pesticides Regulatory Division, Agriculture, Fisheries and Conservation Department
5/F, Cheung Sha Wan Government Offices, 303 Cheung Sha Wan Road, Kowloon.

【電話】 Telephone : 2150 7000

【電郵】 Email : plantlic@afcd.gov.hk

【生活史及為害狀】

Life history and symptoms

幼蟲於受損組織內結繭。繭長 50 - 95 毫米，呈長橢圓形，由褐色樹幹纖維構成【6】。

Larvae form cocoons within destroyed tissues. Cocoons are 50 - 95mm long, oval shape, made of brown dried palm fibers【6】.

21 日 (days)



【6】



【1】

成蟲體長約 30 - 35 毫米，呈紅棕色。額部向前延伸成喙。前背部有 6 個黑斑排成前後 2 行【1】。

Adults are dark reddish brown in colour, usually 30 - 35mm long with a long prominent rostrum and six black spots in two rows on the thorax【1】.



【2】

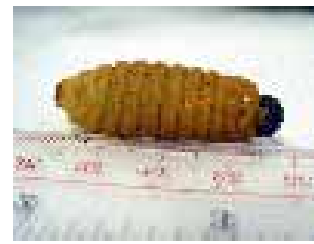


【5】



【4】

60 日 (days)



【3】

幼蟲鑽食葉柄基部【4】，樹冠或樹幹頂的柔軟組織形成蟲道，破壞樹冠【5】，為害狀初時並不易被察覺。

Larvae bore into soft tissue at the petiole base【4】， in the tree crown or upper trunk, forming tunnels and damage the crown【5】. Symptoms of attack are initially difficult to detect.

老熟幼蟲體長 40 - 45 毫米，黃白色，頭紅褐色，體肥胖，紡錘形，胸足退化【3】。

Mature larvae are 40 - 45mm long, whitish yellow in colour, with a reddish brown head, fat, oval body and legless【3】.

3 日 (days)

成蟲喜侵襲及結聚於垂死或受傷的棕櫚部份，並產卵於樹冠葉腋間【2】或樹幹的傷口、樹皮的裂縫處。雌蟲一生可產卵 250 粒。

Adults are attracted to and aggregate on dying or damaged parts of palms, and lay eggs in leaf scars in crown【2】 or wounds on trunk and splitting barks. Female weevil can lay 250 eggs in her life.

