

# 有機水生蔬菜栽培









# 種植水生蔬菜的優點

- ✓ 水旱輪作，打斷害蟲的生命週期
- ✓ 豪雨季節，仍可保持生產力
- ✓ 勞力少，產量高
- ✓ 提供不同種類的蔬菜給顧客選擇



# 種植水生蔬菜的條件

- ✓ 天然低窪或地下水位較高的地方 (芙蓉地)
- ✓ 須含腐殖質多，保水保肥力強，黏質較重的土壤
- ✓ 適合栽種水稻（如：稻米田）
- ✓ 潔淨可靠及能不斷供應的水源（如：山溪水及井水）
- ✓ 水位須保持穩定，不可暴漲猛落
- ✓ 不宜於易被鹹水淹蓋的地方種植
- ✓ 須灌水、排水容易





# 前期準備



- 選擇低窪肥沃地為栽培田
- 整地前先加入堆肥，翻入土中，以增加肥力
- 整地後予以蓋平
- 田區四週築起土牆，大約30厘米高，以便蓄水用
- 加水過面5~7天後耙平表面，以免灌水後深淺不一

# 西洋菜



科目：十字花科  
多年生水生蔬菜

- 別名豆瓣菜
- 以幼嫩的莖葉供食用
- 淺根作物，植株高約30厘米
- 匍匐或半匍匐叢生
- 莖圓形，幼嫩時實心，長老後中空，青綠色，多節，莖節間易生不定根

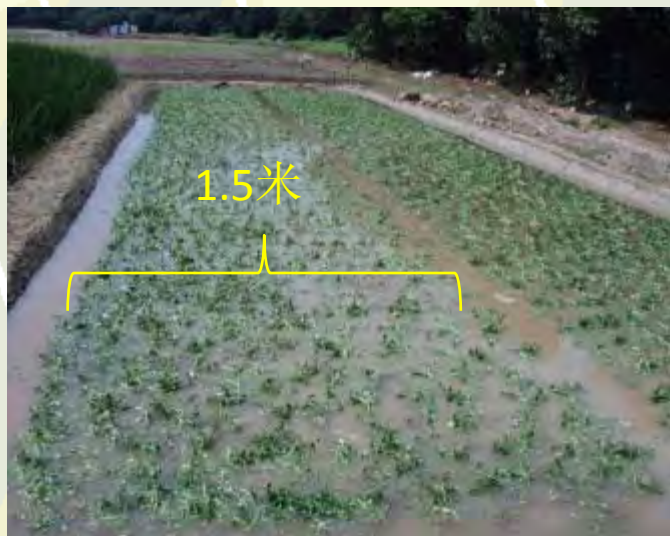


# 西洋菜



- 種植期：9~10月
- 首次收割期：定植後30~40天
- 生長習性：喜冷涼濕潤，忌高溫，15~25°C生長良好
- 在冬季低溫或夏季高溫時，為暗紫紅色，生長亦明顯減緩

# 西洋菜一種植



- 主要用嫩莖繁殖
- 可按1.5米留一工作行
- 行株距10~15厘米
- 母株長約10厘米，以3支一束斜插入土
- 插苗後灌2~3厘米深的水





# 西洋菜—田間管理和採收



- 要求淺水和空氣濕潤，生長盛期保持5~7厘米的淺水
- 灌水過深枝葉徒長，不定根多；水太淺基葉變黃，新莖老化
- 定植後25~35天，苗高25~30厘米可收割，收割時留莖部約5厘米
- 每次採摘（7~10天）後追1~2次薄肥，以氮肥為主

# 西洋菜主要病蟲害

## 狗蝨仔（黃曲條跳甲）：

- 施用清源保、除蟲菊等防治
- 避免與其他十字花科蔬菜連作、套種
- 黃黏紙誘殺、吸蟲機防治



## 蚜蟲：

- 施用三益、綠油油及清源保等防治
- 黃黏紙誘殺有翅蚜蟲
- 栽種蜜源植物吸引天敵





# 西洋菜主要病蟲害

## 吊絲蟲（小菜蛾）

- 施用清源保、三益等防治
- 避免與其他十字花科蔬菜連作或套種
- 收穫後及時清除黃葉、枯葉
- 滅蟲燈誘殺



## 福壽螺

- 人工摘除大螺和卵塊
- 石灰防治（5~10公斤/斗，施用時降低水位）



# 西洋菜-留種



- 5月後一般不再採收，就地留種
- 留種期間高溫多雨，蟲害較多，必須及時降溫（早晚澆涼水），防雨和治蟲
- 9~10月，天氣冷涼時再作為母株，作無性扦插繁殖之用

選擇排水好、較陰涼的田塊或在留種田塊上面搭建遮光網



# 通菜



科目：旋花科  
一年生或多年生

- 又名蕹菜，空心菜
- 以嫩葉及嫩莖供食用
- 旱地與水田均能生長的半水生蔬菜
- 根淺，再生力強，莖扁圓或圓，中空，節上易生不定根

# 通菜



- 種植期：3~4月
- 首次收割期：定植後30~40天
- 生長習性：喜愛溫暖潮濕的氣候，適溫為25~35°C
- 可耐35~40°C 高溫，但不耐霜凍及低溫
- 可播種、扦插或分株繁殖
- 乾旱會使嫩莖纖維增多，品質變差



# 通菜的種類



◆ 旱蕹及水蕹

◆ 青骨及白骨

◆ 大葉及細葉

◆ 子蕹及藤蕹

- 水蕹多生長於池塘邊、濕地或水田中，菜梗青白較粗，葉翠綠而寬大，莖粗薄而爽脆
- 旱蕹則主要生長在少水的田地或旱地上，梗葉呈深綠色，莖細、葉尖小，入口細滑
- 雖然水生的蕹菜大多選用白骨種，但青骨種用水生栽培也可以

# 通菜—種植



- 可播種（比較普遍）或扞插繁殖

## 種子繁殖：

- 育苗後待有3~4片真葉即可種植

## 扞插繁殖：

- 摘取15厘米左右的頂梢種植



## 距離：

- 按1.5米留一工作行；
- 株距15~20厘米



# 通菜—採收

- 播種後35~45天
- 植株約35厘米高即可採收
- 採收時留2節
- 若分枝過多要疏剪
- 通菜對肥水需求量大，每次採摘（7-10天）後都要追1~2次薄肥，以氮肥為主



# 通菜主要病蟲害



## 像行軍蟲（斜紋夜蛾）：

- 用糖醋或滅蟲燈誘殺成蟲
- 人工摘除幼蟲和卵塊
- 用蟲瘟一號、清源保等



# 通菜主要病蟲害



## 通菜白銹病（真菌性病害）：

- 多危害葉片，初現淡黃色斑點
- 後漸變褐，在相應的葉背出現白色稍隆起的泡斑
- 嚴重時病斑密佈，病葉畸形

## 防治：

- 用52°C~55°C溫水浸種30分鐘再催芽播種；
- 與非旋花科作物輪作或水旱輪作；
- 發病初期利用碳酸氫鉀防治；
- 收穫後及時清除黃葉、枯葉

# 通菜主要病蟲害



通菜輪斑病（真菌性病害）：  
主要為害葉片。初期呈褐色小斑點，擴大後呈褐色圓形或橢圓形斑，具有明顯的**同心輪紋**。

## 防治：

- 用52°C~55°C溫水浸種30分鐘再催芽播種；
- 與非旋花科作物輪作或水旱輪作；
- 發病**初期**利用碳酸氫鉀防治；
- 收穫後及時清除黃葉、枯葉





# 通菜-留種



結子類型：8月後控制水分，開花結子時陸續採收  
不結子類型：11月後一般不再採收，就地留種

# 馬蹄

科目：莎草科  
多年生水生蔬菜



- 又名荸薺
- 地下匍匐莖先端膨大的球莖
- 球莖扁圓球形，棗紅色，有環節3~5圈，並有短鳥嘴狀頂芽及側芽
- 肉為白色、質地脆嫩，多汁而甜
- 地上莖圓柱形，高達75厘米，叢生，不分枝，中空，具橫隔，表面平滑



# 馬蹄



- 種植期：6~8月
- 收割期：定植後120~150天
- 生長習性：喜溫濕怕凍，適宜生長在鬆軟耕層（約20~25厘米）



# 馬蹄—種植



- ◆ 在室內將馬蹄頂芽朝上排列在稻草上，再覆蓋稻草(可用沙或沙質土替代)催芽
- ◆ 每日早晚淋水，當芽長1~2厘米時除去蓋草，當葉狀莖長高20~25厘米即可移入田
- ◆ 株距30~60厘米
- ◆ 約3000株/斗



# 馬蹄—田間管理



- 定植後：水深 2~3cm
- 旺盛生長階段：水深 3~5cm
- 球莖開始形成前：擱田10~15天，然後加水6cm
- 球莖膨大期：水深 3~5cm
- 定植30天後追施肥料

# 馬蹄—收成過程



11~12月球莖成熟，地上部枯死



田間放水



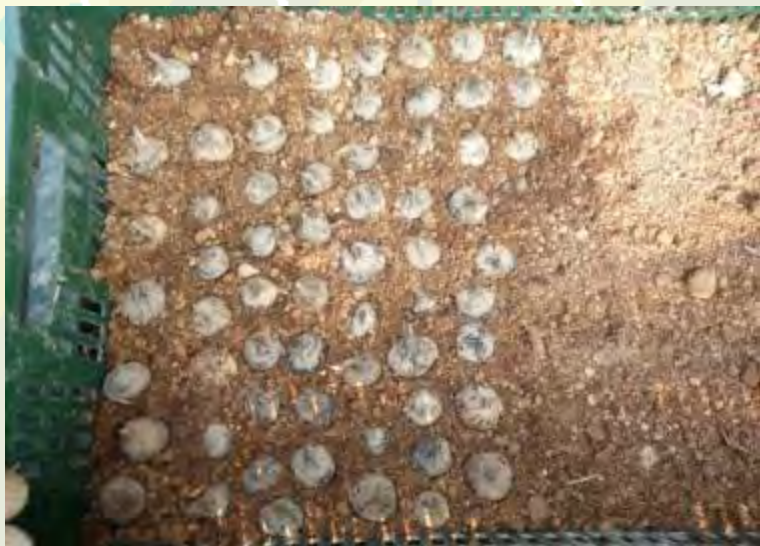
小心挖取



10~15天至泥面硬化



# 馬蹄—儲存和留種



- 可留田貯存，直至第二年的2、3月份才挖取
- 或利用容器儲存，先鋪一層10厘米細沙，然後放一層馬蹄，如此一層沙一層馬蹄進行堆放，最後在上面蓋上一層10厘米細沙，可儲存長達一年



# 茨菇



科目：澤瀉科

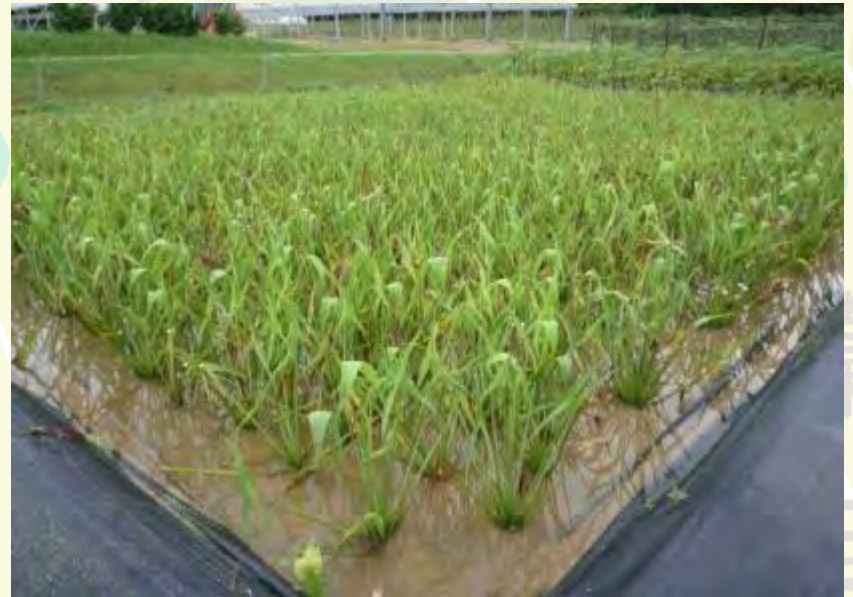
多年生水生蔬菜

- 也稱慈菇、芽菇
- 根狀莖橫生，頂端膨大成球莖
- 球莖扁圓或卵形，有2~3道環節，先端頂芽突出呈尖嘴狀
- 高50~120厘米，葉柄肥大，葉形似箭頭



# 茨菇

- 種植期：5~7月
- 收穫期：定植後120~150天
- 生長習性：喜溫和、陽光充足的淺水區



# 茨菇—種植

- ◆ 在室內將茨菇頂芽朝上排列在稻草上，再覆蓋稻草(可用沙或沙質土替代)催芽
- ◆ 每日早晚淋水，20~30天左右頂芽萌發後即可移入田
- ◆ 株距16~20厘米
- ◆ 約4000株/斗



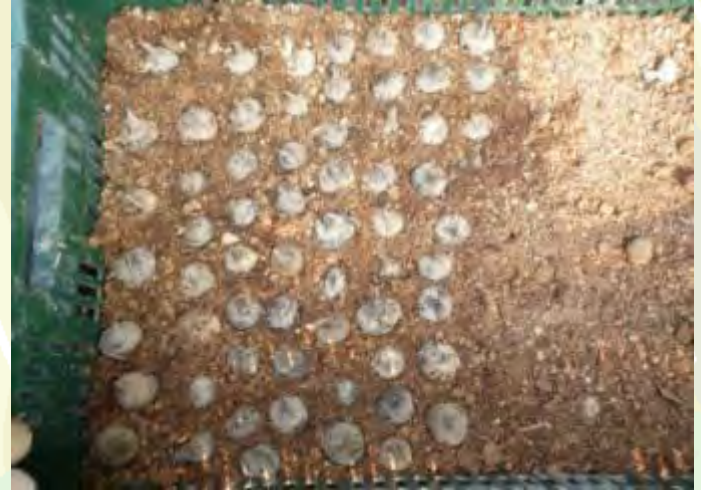


# 茨菇—田間管理



- 定植後：水深 2~3cm
- 旺盛生長階段：水深 10~15cm
- 球莖開始形成前：攞田10~15天後加水到 10cm
- 球莖膨大期：水深 2cm
- 定植30天後追施肥料

# 茨菇--採收和留種



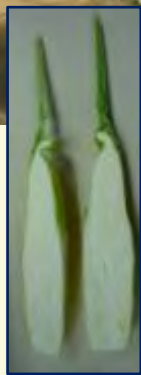
➤ 採收和留種方法可參照馬蹄



# 茭白筍

科目：禾本科

多年生宿根水生蔬菜



- 又名茭筍、水筍
- 株高1.6~2米，可多次分蘖
- 由於莖部黑穗菌的刺激，膨大成肥嫩的肉質莖，即食用的茭白
- 可炒食、燜煮、煨湯及涼拌等

# 茭白筍



- 種植期：12~4月
- 初次收割期：120天後
- 生長習性：喜溫暖、濕潤、陽光充足，忌鹼性。低於10°C或者高於30°C不利孕茭





# 茭白筍一種植

方法一：直播（12~3月）

株距：60cm × 60cm

密度：1500~2000株/斗

深度：以不被流水浮起為原則，大約10cm左右為宜

方法二：育苗-->定植（1~4月）

將母莖在育苗田中育苗，株高30cm移植



# 茭白筍—補苗



1. 種植後有部分苗不生長，造成缺苗



2. 挖出長勢好的茭白筍苗



3. 將挖出的苗用刀分為5~6份



4. 將分開的苗補種到空缺的位置



# 茭白筍—田間管理



- 定植後：水深 3~5cm
- 分蘖期後：水深 15~20cm
- 結筍期：水深 20~30cm
- 定植30天後追施肥料
- 生長期間把黃葉、枯葉除去

# 茭白筍—採收



- 約在定植後125天左右，當茭白外葉三片長全，劍葉短縮，嫩莖顯著肥大，葉鞘向外45度伸長，隱見茭白嫩莖，即表示成熟，需立即採收



# 茭白筍—採收後處理



# 茭白筍--留種-->直播



去葉、去大部分鬚根

留約15cm莖部



1. 種植前20天連頭挖取優良母株，暴曬兩天



4. 直播後60天



3. 移去別的水田直播，可節省育苗時間和空間，而且可避免連作

穀

雨



# 茭白筍—留種選種



- 在生育及採收過程中隨時注意符合標準的茭墩（母莖）做好標記
- 要選具有本品種特性，植株較矮，生長較平均者
- 孕茭率高、筍形大、成熟期一致者
- 選黑穗菌較晚熟的植株，且沒有雄株或灰茭者

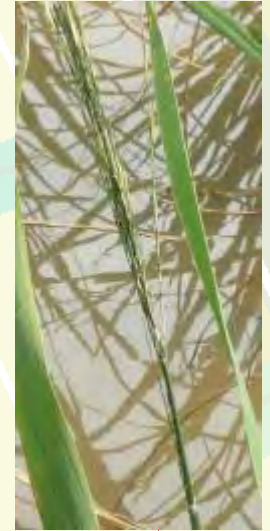
# 茭白筍一問題解答

1. 什麼是母株、雄株？



能結茭白筍的稱為母株

植株強壯，菌絲無法侵入，  
開花而不孕筍，做好標記，  
留種時去除





# 茭白筍一問題解答

## 2. 什麼是正常茭、灰茭？

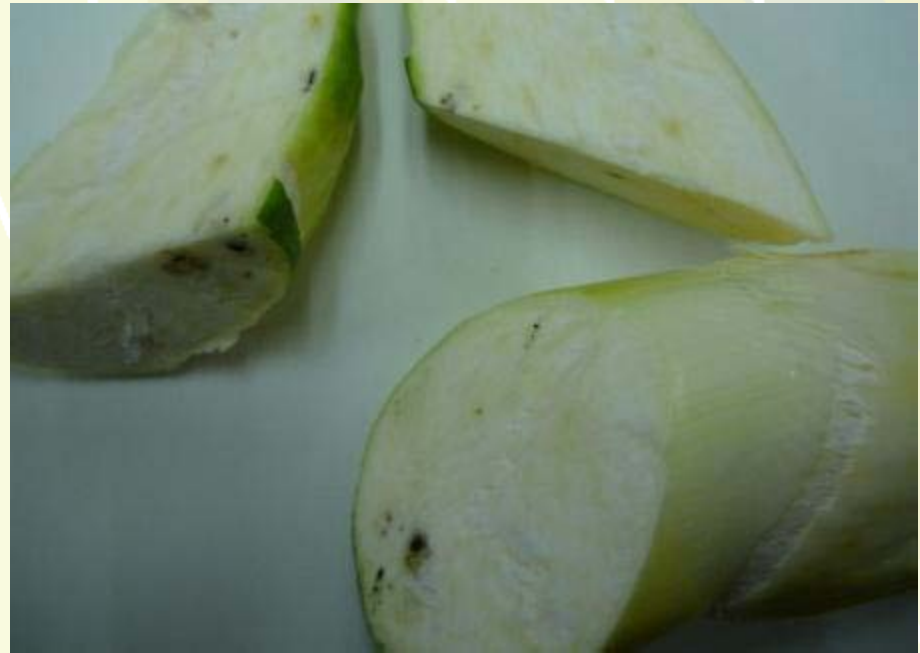


- 黑穗菌刺激茭白莖部形成膨大肥嫩的肉質莖
- 此時的黑穗菌處於菌絲生長階段

- 採收不及時，菌絲生長階段轉化為黑色的孢子生殖階段
- 肥力不足或者水位太低容易此情況提前發生

# 茭白筍一問題解答

3.帶黑點的茭白能吃嗎？



答：這只是黑穗菌（真菌）的菌絲老化成孢子，可以食用。



# 水生蔬菜施肥要訣



種植前半月將大量基肥施下，及時耨耩，種前一、二天再耨一次，使田土成爲泥濘狀態，土面平整，以免灌水後深淺不一

追肥時要放水擱田或淺水層施肥，以利養分被土粒吸附，減少流失，提高肥效，然後再灌水至原來的深度，施肥後一兩周時間不要放水



採用葉面施肥，各種養分直接從葉片進入植物，其速度和效果都比土壤施肥的作用來的快



謝謝

