

結球白菜及西蘭花苗栽培



結球白菜

十字花科

萮薹屬



品種：紅結球白菜

- 特色：
- 秋播期 9-11 月
 - 筒狀，葉球抱合
 - 球心短，晚抽薹
 - 球重約 1 公斤
 - 紫葉帶皺，茸毛中等
 - 栽培適溫為 10-25°C，播種至採收約 100 天



栽培環境

宜於本地 9 月至 11 月播種栽培



- 土層深厚
- 排水及通氣良好
- 土壤酸鹼度
6.5 ~ 7.0

栽培撮要



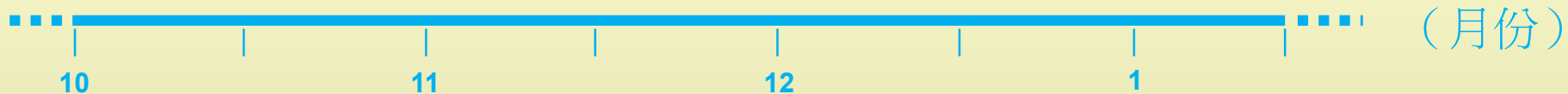
• 幼苗長出 2 ~ 3 片真葉時便可進行定植

• 定植時株距為 30 公分

育苗

定植

採收



• 注意蟲害

• 追肥 2 次

育苗移植

- 結球白菜育苗，一般須時**2-3** 星期。
- 以穴盤育苗移植，可騰出空間，種植其他作物。
- 育苗地點的環境較易控制（如：蓋蔭網降溫或蓋膠膜保溫），可減低氣候變化對幼苗的影響。



整地施基肥

- 每斗種耕地施放充足基肥

堆肥 1,000 公斤

或

麩粉 90 公斤 及 骨粉 90 公斤

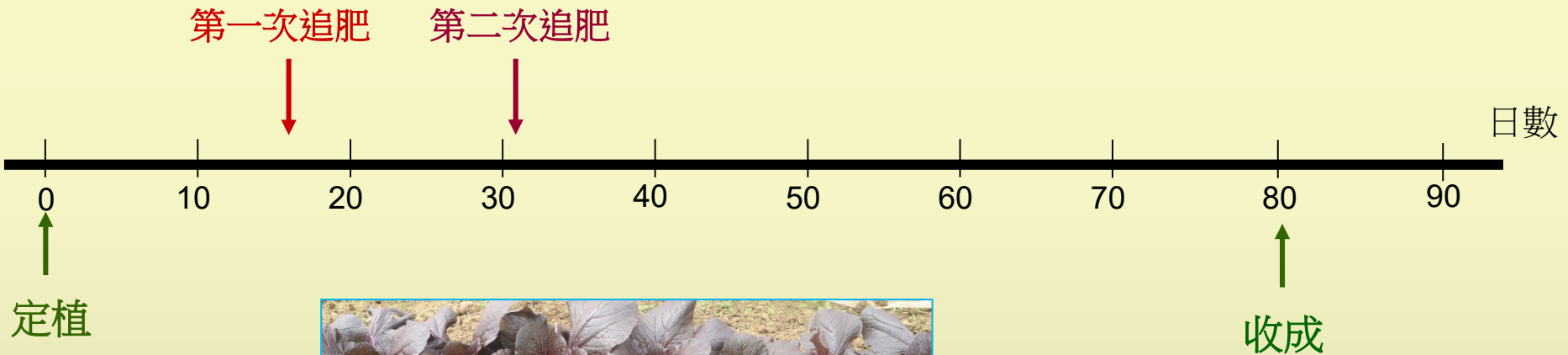
定植

- 行株距約 30 公分 (12 吋)



追肥

- 定植後兩星期，施第一次追肥；
- 再兩星期後，施第二次追肥；
- 以後視乎生勢，需要時施葉面肥一次。



使用有機肥料，每株**20克**
(N:P:K = 4:3:3)

採收



視乎氣候，
定植後約
80 ~ 90 天
便可採收。

西蘭花苗

十字花科

藝薹屬



品種：紫色西蘭花苗

- 特色：
- 秋播期 10月-翌年2月
 - 秋作最為理想
 - 具紫色花蕾，綠色枝條
 - 橫莖(側枝)花蕾生長力強
 - 可持續採收，高產及早熟種
 - 視乎氣候，定植後約 55-70 天，開始初收



種植方法

- 播種後約 3-4 星期
- 幼苗於 4-6 枚真葉，便須移植

穴盤育苗



育苗移植

栽培撮要



• 幼苗長出 4 ~ 6 片真葉時便可進行定植

• 定植時株距為 45 公分

• 採收期長達 2 個月

育苗

定植

採收

(月份)

10

11

12

1

2

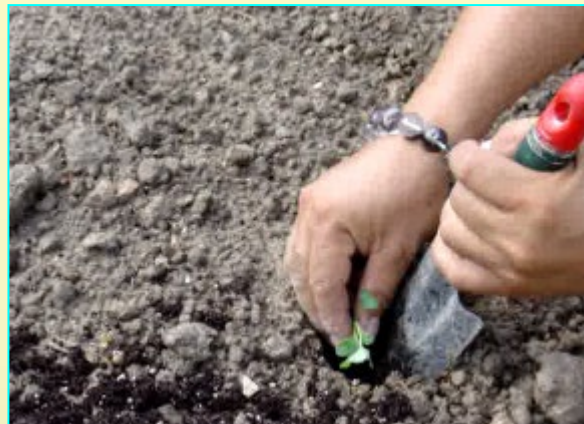
• 注意蟲害

• 追肥 2 ~ 3 次

整地施基肥

基肥	份量 (每斗種)
堆肥	1,000 公斤
麩粉	50 公斤
骨粉	50 公斤

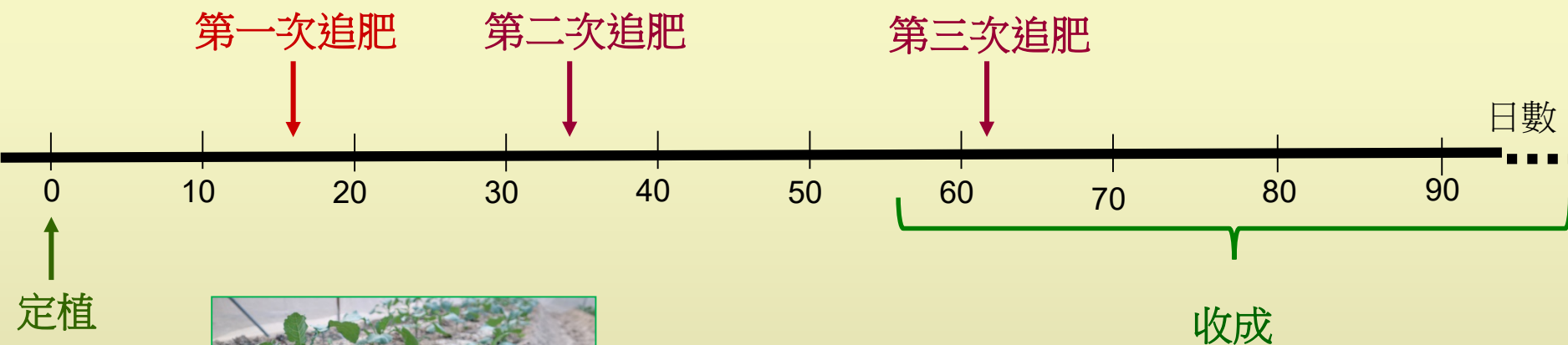
幼苗定植



- 行株距約 45 公分
- 品字形排列

追肥

- 定植後約 2 星期，進行第一次追肥
- 追肥後 2-3 星期，進行第二次追肥
- 視乎生勢，進行第三次追肥
- 追肥同時進行中耕培土



使用有機肥料，每株**20克**
(N:P:K = 4:3:3)

花蕾發育

- 主莖花蕾會先抽出
- 其後，橫莖花蕾會不斷出現



採收

- 適時採收長柄小花球，過遲採收，花蕾會綻放，影響外觀
- 橫莖花蕾會不斷長出，採收期可長達2個月



十字花科常見蟲害



切根蟲



像行軍蟲



狗蟲仔



菜螟



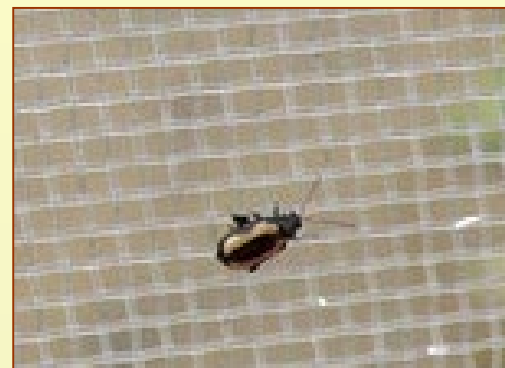
吊絲蟲



菜青蟲

蟲害的防治

- 加強田間植株檢查，及早控制害蟲
- 以有機耕種可使用的農藥噴殺幼蟲
- 以燈光誘捕器，誘殺成蟲
- 物理防治狗蠶仔：可使用吸蟲機及防蟲網阻隔
- 不要捕殺害蟲的天敵





謝謝