

郊野公園及海岸公園委員會  
指定位於大浪西灣的郊野公園「不包括的土地」  
為西貢東郊野公園一部分的建議

1. 目的

本文件就把位於大浪西灣(西灣)的郊野公園「不包括的土地」(「不包括的土地」)納入西貢東郊野公園的建議，徵詢委員的意見。

2. 背景

2.1 西灣位於西貢半島東端，屬西貢東郊野公園的一個「不包括的土地」。西貢東郊野公園在一九七八年指定，佔地 4 477 公頃。在郊野公園成立之前，有小量居民在西灣的土地務農。連同在這些私人土地附近作為緩衝地帶的政府土地，該處約有 16.55 公頃的土地未納入西貢東郊野公園範圍內。這個「不包括的土地」分為南北兩部分，並完全被西貢東郊野公園包圍。

2.2 二〇一〇年六月，位於西灣「不包括的土地」北面部分的私人土地及政府土地上發現有人進行挖掘工程，引起公眾對保護「不包括的土地」的廣泛關注。立法會環境事務委員會與發展事務委員會的聯席會議，以及郊野公園及海岸公園委員會(委員會)分別在二〇一〇年七月及八月討論此事。政府當局同意有迫切需要加強保護「不包括的土地」免受與郊野公園不協調的用途所影響，以免損害本港郊野公園的整體美麗景觀及其完整性。《二〇一〇年施政報告》亦指出西灣事件凸顯了有需要加快對郊野公園附近的土地作出規管，以防止人為破壞。當局會將「不包括的土地」納入郊野公園範圍，或透過法定規劃程序確立合適用途，以顧及保育和社會發展需要。

2.3 二〇一〇年八月六日，城市規劃委員會(城規會)根據《城市規劃條例》第 5 條公布《大浪西灣發展審批地區草圖》，當中西灣整幅「不包括的土地」被劃為「未指定用途」地帶。根據這份草圖，除草圖註釋所訂明經常准許的用途或發展或

「現有用途」外，在「未指定用途」地帶進行任何用途或發展前，應向城規會申請規劃許可。根據《城市規劃條例》，地區圖在公布後有效期只有三年。

### 3. 評估西灣是否適合指定為郊野公園

3.1 指定新郊野公園或擴建現有郊野公園的既定原則及準則，是導致出現“不包括的土地”的原因，因此我們已全面檢討有關原則及準則。委員會在二〇一一年五月的會議上亦已通過了這些更新的原則及準則。保育價值、景觀及美觀價值，以及康樂發展潛力是評估某幅土地是否適合指定為郊野公園的三大固有準則。在劃定郊野公園的界線時，則會參考其他因素，例如面積、與現有郊野公園是否接近、土地類別及現有土地用途。即使某地點包含私人土地，當局也不會視之為不把該地點納入郊野公園的決定性因素。反之，若某幅土地與郊野公園的環境相配，我們會評估土地的用途及功能，以決定其是否適合指定為郊野公園。

3.2 西灣以農地為主，並有零星村屋。該處天然資源豐富，景色宜人，包括一個沒有污染的天然海灘、「不包括的土地」山坡四周茂密的林地、兩條流經西貢東郊野公園及環抱「不包括的土地」的天然溪流，以及溪流下游一帶茂密的紅樹林，這些天然資源及景觀條件締造了西灣引人入勝的景致。在二〇〇六年一項由郊野公園之友會舉辦的活動中，西灣亦被公眾評為「香港十大勝景」的第一位。目前，遊客只可透過徑道或乘船前往西灣，而深受市民歡迎的麥理浩徑也途經有關「不包括的土地」。西灣設有一些小店，為路過的遠足人士補給食物及飲品，是一眾郊野公園遊客的熱點，在前往西貢東郊野公園其他景點前，遊客都喜歡在此稍事休息，或欣賞西灣的風景。

3.3 雖然有關地點的生態價值不算特出，但其景觀及美觀價值卻很高，與外圍的西貢東郊野公園整體的自然美景互相輝映。此外，該處天然景色優美，具備很高潛力發展為遠足、露營及欣賞大自然等康樂活動地點。「不包括的土地」與西貢東郊野公園的景觀不可分割，把西灣指定為西貢東郊野公園的一部分亦有助改善該處的管理、提高其保育及景觀價值，以及提升該處的享用價值及宜人之處。按照更新的原則及準則評估西灣是否適合指定為郊野公園的詳細內容載於附件。

3.4 在二〇一〇年八月《大浪西灣發展審批地區草圖》按照《城市規劃條例》供公眾查閱期間，城規會合共接獲 350 份申述書，其中約有 300 份支持有關地點的整體規劃意向，就是要保護及保育該處免受與郊野公園不協調的用途所影響。另外，部分申述書要求把整個地點指定為郊野公園的一部分。值得注意的是，市民大眾強烈期望當局保育西灣的環境，確保其免受可能破壞該處自然美景的發展所影響。

#### 4. 居民的關注

4.1 我們清楚明白原居民可能會強烈反對把其土地納入郊野公園的建議。鄉議局已去信政府，表達原居民對任何把其土地納入郊野公園的建議的不滿，認為有關建議會損害他們發展其土地的權利。二〇一一年六月二十一日，當局就保護「不包括的土地」的擬議措施諮詢鄉議局，漁農自然護理署(漁護署)、環境保護署及規劃署均有代表出席。會上鄉議局委員特別關注若某幅「不包括的土地」被納入郊野公園，他們發展小型屋宇的權利將受到影響。我們在二〇一一年八月二十九日就把西灣納入西貢東郊野公園的建議諮詢西灣的村代表時，他亦表達了反對意見。簡言之，村民的主要關注是假若他們位於「不包括的土地」的私人土地被納入西貢東郊野公園，其發展小型屋宇的權利便會受到影響。

4.2 二〇一一年九月二十六日，當局與西貢鄉事委員會主席及兩名副主席舉行非正式會議。會上主席及兩名副主席認為此舉侵犯了村民的私人業權，並指責政府犧牲鄉郊社區的發展權利而沒有提供適當補償。當局將於二〇一一年十月十日與西貢鄉事委員會舉行正式諮詢會議，預計西貢鄉事委員會(包括西灣受影響的村代表)將會堅決反對這項建議。

#### 5. 郊野公園的土地管制

5.1 把有關「不包括的土地」納入西貢東郊野公園涉及《郊野公園條例》所訂明的若干法定程序，當中包括需要取代西貢東郊野公園已予批准的地圖。郊野公園及海岸公園管理局總監(總監)透過進一步諮詢聽取委員會及其他人士的意見後，可尋求行政長官會同行政會議的指示，以新地圖取代西貢東郊野公

園已予批准的地圖，以便把位於西灣的「不包括的土地」納入西貢東郊野公園。

5.2 當局將擬備西貢東郊野公園新的未定案地圖，以供公眾查閱 60 日。任何人士如因未定案地圖而感到受屈，可在查閱期內將其反對的書面陳述送交委員會秘書。委員會將舉行會議，就該項反對進行聆訊，並決定完全否決該項反對或否決其中部分；或指示總監因應該項反對的全部或部分而修訂有關的未定案地圖。聆訊後，總監須將未定案地圖連同載有反對及申述的附表，呈交行政長官會同行政會議以待批准。

5.3 根據《郊野公園條例》第 10 條，在未定案地圖刊登後，未得總監事先批准，不得有新發展工程在有關的未定案地圖所示的建議中的郊野公園範圍內進行。總監會從自然保育、景觀及視覺影響、對郊野公園使用者或設施的影響等角度考慮每宗有關新發展工程的申請，並在有需要時徵詢委員會的意見。

5.4 在未定案地圖獲得批准後，根據《郊野公園條例》第 16 條，即使任何條例或任何租契或有關租契的協議的條款另有規定，總監如認為佔用人對郊野公園內任何已批租土地所作的用途或建議用途，會在相當程度上減損郊野公園的享用價值及宜人之處，可要求最高地政監督發出通知，規定佔用人中止或修改有關用途，或禁止佔用人將土地用於有關的建議用途或規定佔用人修改該建議用途。根據《郊野公園條例》第 17 條，佔用人可向最高地政監督及委員會秘書送交反對該通知的陳述，並出席委員會就該項反對進行聆訊的會議。委員會可否決該項反對，接納該項反對或指示最高地政監督修訂該通知。任何反對人如因委員會所作的決定而感到受屈，可以呈請方式向行政長官提出上訴。

## 6. 補償

6.1 倘總監拒絕根據《郊野公園條例》第 10 條批准在建議指定為郊野公園的任何土地上進行新發展工程；或郊野公園內土地的佔用人按照任何根據《郊野公園條例》第 16 條向其發出的通知，中止或修改該土地的用途，或停止將該土地用於建議用途或修改該土地的建議用途，而該等新發展工程或用途是由持有該土地所根據的任何租契或有關租契的協議的條款所

准許的，或是根據該等條款所准許的，則該土地的擁有人及在該土地擁有可獲補償權益的人有權利向政府申索補償，但僅以根據《郊野公園條例》相關條文評估的其所蒙受或招致的損失、損壞或費用為限。

6.2 不過，《郊野公園條例》規定，任何土地的擁有人或有任何土地權益的人，不得因該土地位於郊野公園內或受郊野公園影響而獲付補償。

## 7. 管理協議計劃

7.1 二〇〇四年，當局在新自然保育政策下推出管理協議計劃，以提升 12 個確認具高度生態價值的須優先加強保育地點的保育價值。根據這項計劃，當局會批出資助，讓有能力的非牟利團體與 12 個須優先加強保育地點的土地業權人簽訂管理協議。這項協議為土地業權人提供財政誘因，以換取管理其土地的權利，或鼓勵他們合作加強有關地點的保育工作。鑑於管理協議計劃證實行之有效，政府當局最近已將計劃擴展至涵蓋「不包括的土地」及郊野公園內的私人土地，即包括西灣「不包括的土地」，因此，當局可藉此鼓勵西灣的土地業權人進行保育活動，如進行植林優化，種植可吸引野生生物的樹木及／或植物、從事可保護生態的水田耕作等，從而提高西灣及西貢東郊野公園的整體保育及景觀價值。

## 8. 徵詢意見

8.1 請委員對西灣是否適合指定為郊野公園的評估，以及把有關「不包括的土地」納入西貢東郊野公園的建議提出意見。

郊野公園及海岸公園管理局  
漁農自然護理署  
二〇一一年十月  
檔號：AF GR CPA 02/9/0

評估大浪西灣郊野公園「不包括的土地」是否適合  
指定為郊野公園一部分

1. 地點

大浪西灣(西灣)是西貢東郊野公園的一個「不包括的土地」，位於西貢半島東端。西灣分為南北兩部分，總面積約 16.55 公頃。該區的界線載於圖 1。

2. 評估原則及準則

2.1 當局根據郊野公園及海岸公園委員會於二〇一一年五月通過的修訂原則及準則，評估該區是否適合指定為郊野公園。保育價值、景觀及美觀價值，以及康樂發展潛力是三大用以評估該區是否適合指定為郊野公園的固有準則。至於面積、是否接近現有郊野公園、土地類別及現有土地用途等因素，則用以劃分郊野公園的界線。

3. 固有準則

3.1 保育價值

*一般描述*

3.1.1 除了主要為村屋及涼亭等鄉村人工景物外，該區的生境包括低地林地、灌木叢、紅樹林、常耕或棄耕農地、灌木草叢，以及草坪。圖 2 為該區的生境地圖。附錄 1 載有錄得的動植物物種及保育情況。

3.1.2 低地林地生境主要位於該區南北兩幅土地的山坡。主要的樹木品種包括石斑木、假蘋婆及大頭茶。鄉村旁邊的林地邊緣則有梧桐及台灣相思等外來樹種。林地內有需要保育的品種有 5 個，包括羅漢松、香港大沙葉、長葉衛矛、吊鐘及金毛狗。

3.1.3 南部地區的溪流沿岸可找到秋茄樹、蠟燭果、海漆、木欖等真紅樹品種，以及黃槿及海欖果等類紅樹品種。西灣跟香港其他紅樹林的生境類似，也可以找到多種甲殼類動物、螺

類、蟹，以及彈塗魚。除了紅樹林，西灣村旁邊的溪流岸邊也有茂密的木麻黃，相信種植這些樹的目的是用來保護西灣村。

3.1.4 棄耕農地、灌木叢、灌木草叢，以及草坪等其他生境則只有普通及常見的物種。這些生境有頗大範圍已受到不同程度的人類活動所干擾，並沒有發現有需要保育的物種。

### 評估

3.1.5 一個地區的保育價值取決於以下因素：物種多樣性、天然程度、稀有程度、脆弱程度、代表性、在生態元或地理單位中的位置、固有吸引力、歷史記錄，以及潛在價值。表 1 載有對該區保育價值的詳細評估：

表 1

準則	評估
物種多樣性	林地的物種多樣性高，但其他生境的物種多樣性只屬低至中。該區共錄得 10 種雀鳥、25 種蝴蝶、9 種蜻蜓、14 種淡水魚、5 種兩棲動物，以及 1 種野生哺乳動物。各分類單元在香港的代表性如下：雀鳥 2%、蝴蝶 10%、蜻蜓 8%、淡水魚 8%、兩棲動物 21%，以及哺乳動物 2%。整體的生物多樣性不算特別。
天然程度	林地、灌木叢及紅樹林的天然程度很高。其他生境屬人造或已受到不同程度的人類活動所干擾。這些生境的天然程度只屬中至低。
稀有程度	5 種植物及 4 種動物被視作有特別保育價值的物種，包括： <ul style="list-style-type: none"> <li>● 香港大沙葉及吊鐘 — 受香港法例第 96 章保護；</li> <li>● 金毛狗 — 香港法例第 586 章附表 1 所列明的植物；</li> <li>● 長葉衛矛 — 已列入漁護署的《香港稀有及珍貴植物》；</li> <li>● 羅漢松 — 因市場價值高而受非法挖掘威脅的植物；</li> </ul>

	<ul style="list-style-type: none"> <li>● 綠翅金鳩 — 《中國瀕危動物紅皮書》列作「易危」物種；</li> <li>● 鳳頭鷹 — 《中國瀕危動物紅皮書》列作「稀有」，亦是《保護瀕危動植物物種條例》(第 586 章)下的物種；</li> <li>● 芒蛺蝶 — 在漁護署進行的基線調查列為「稀有」；以及</li> <li>● 異鱗 — 《中國瀕危動物紅皮書》列作「易危」物種，但在香港屬常見物種。</li> </ul> <p>在九個需要保育的物種當中，只有長葉衛矛及芒蛺蝶被視作香港「稀有」物種。因此，物種的稀有程度不高。</p>
脆弱程度	人造或受高度干擾的脆弱生境，如常耕或棄耕的農地、草坪等，一般來說會較易因改變而受到影響。林地及紅樹林生境的物種組成較為複雜，脆弱程度較低。
代表性	就物種組合及群落結構來說，所有生境都是所屬類別的典型。
在生態元或地理單位中的位置	該區的林地生境屬於由該處伸延至西貢東郊野公園山坡位置的林地生境的一部分。
潛在價值	無論是通過積極管理或天然過程，該區的保育價值也不大可能會大大提高。潛在價值只屬中等。
固有吸引力	林地及灌木叢生境有很高的固有吸引力。草坪及棄耕或常耕農地屬人造生境，固有吸引力低。紅樹林若干部分位於小徑旁，該生境可能或多或少已受到人類活動的干擾。
歷史記錄	西灣是香港具考古研究價值的地點之一。有關方面須再進行調查，以確定西灣的考古潛力或價值。有關該區的自然歷史或生態系統的歷史記錄十分有限。



## 結論

3.1.6 根據評估，該區的生物多樣性或物種稀有程度不高。除了林地、灌木叢及紅樹林生境，大部分地區或多或少已受到人類活動的干擾，脆弱程度高，自然程度及固有吸引力低。就物種組合及群落結構來說，所有生境都是所屬類別的典型，但潛在價值只屬中至低。由於有關該區生態系統的歷史資料極為有限，因此無法追查該區以往的保育價值。雖然林地及紅樹林生境的保育價值高，但該區的整體保育價值並不顯著。

## 3.2 景觀及美觀價值

### 一般描述

3.2.1 該區屬低地，北面、西面及南面山巒起伏，東面有西灣海灘。北部地區大部分已圍網及鋪上草皮，並種植了觀賞灌木及樹木。圍網區內有兩個人工池塘，後面則是茂密的天然林地，樹冠相連。山腳有數間一至兩層高的村屋。圍網區外是灌木草叢，遍布野生的草本植物及灌木，一路伸延至西貢東郊野公園的沙灘。

3.2.2 與北部地區相比，南部地區有較多村屋，大部分靠近西灣海灘。這些村屋有些已空置，有些則已殘破。數間村屋地下已改作「食肆」或「茶座」，村屋後面的棄耕農地及林地伸延至西貢東郊野公園的山邊。南部地區一條天然溪流的沿岸長有紅樹林及岸生植物。溪流入海之前，水流受到沙泥堵塞形成小「湖」。小「湖」、紅樹林及岸生植物構成動人的畔溪美景。

3.2.3 「不包括的土地」附近景色宜人。特色景觀包括：以水清沙幼見稱的西灣海灘、天然溪流及渾然天成的「四疊潭」，以及山邊茂密的低地林地等。大浪西灣的天然景致及景觀特色結合成優美的風景，被市民選為香港勝景之首。從高處的遠足徑眺望，該區與旁邊土地的景色同樣宜人，不可分割。此外，該區的景色與外圍西貢東郊野公園的自然景色互相輝映。附錄2載有該區的風景及景致特色。

### 評估

3.2.4 地區的景觀及美觀價值可根據以下的準則作定質評估：天然程度、風景質素、地形的整體性、完整性及獨特性、

獨特及有代表性的景物、市區發展的影響及有否有礙觀瞻的景物。表 2 載有對該區景觀及美觀價值的評估：

表 2

準則	評估
天然程度	林地及紅樹林生境的天然程度很高。其他人造生境或受不同程度人類活動干擾的生境的天然程度只屬低至中。
風景質素	該區及外圍的西貢東郊野公園的景觀質素極佳，溪流、林地、農地及天然海灘等不同景觀構成自然美景，令西灣於二〇〇六年獲選為香港十大勝景之首。
地形的整體性、完整性及獨特性	該區是西貢東郊野公園景觀不可分割的部分，與外圍西貢東郊野公園的整體天然景觀及美態相輔相成。
獨特及有代表性的景物	該區或周邊有大量獨特及有代表性的景物，例如著名的西灣海灘及「四疊潭」、由沙泥堵塞溪水而成的「湖泊」，以及岸邊的紅樹林和岸生植物。
市區發展的影響及有否有礙觀瞻的景物	數間村屋的地下已改為「食肆」。該區有基本的基礎建設，例如電力、供水及洗手間設施。由於車輛不能直接到達，局限了該區的發展，令到郊外面貌得以保留，市區發展的整體效應有限。但某些地點有垃圾堆積的問題。

### 結論

3.2.5 該區是西貢東郊野公園景觀不可分割的部分，與外圍西貢東郊野公園的整體天然景觀及美態相輔相成。該地與其毗連的西貢東郊野公園風景宜人，深受市民欣賞。該區的林地和紅樹林生境天然程度很高，區內或附近有大量獨特及有代表性的景物。城市化對該區的影響有限，郊外鄉村的面貌大致得以保

留。雖然某些地點有垃圾堆積，我們相信積極的郊野公園管理服務能解決有關問題。該區的整體景觀及美觀價值極高。

### 3.3 康樂發展潛力

#### *一般描述*

3.3.1 環抱該區的西貢東郊野公園於一九七八年指定，覆蓋西貢半島東面高地及沿岸的 4 477 公頃土地。每年約有二百萬遊客到西貢東郊野公園進行各種戶外活動。該區(包括其外圍的郊野公園範圍)是郊野公園遊客的熱門郊遊點。大部分遊客會由北潭涌起步，經麥理浩徑前往該區，又或乘船到訪。大部分由麥理浩徑來到的遠足人士通常會在該區停留，稍事休息，才繼續前往西貢東郊野公園其他景點；亦有遠足人士利用閒暇，享受毗連該區的西灣海灘風光。為照顧遊客需要，該區的洗手間設施已作改善，一些村屋亦已改為售賣食物和飲料的「食肆」。

3.3.2 由於該區目前並非位於西貢東郊野公園範圍，區內只有少量郊野公園設施，當中大部分為指示牌。該區以外的西貢東郊野公園則有大量郊野公園設施，包括一個露營地點、多條遠足徑、告示牌、標距柱及方向指示牌。

#### *評估*

3.3.3 郊野公園地區的康樂發展潛力以下列準則定質評估：吸引力及舒適度、與現有的康樂活動是否相配、潛在使用者的組別類型、可達性、承載量及能否與周圍的康樂地點相輔相成。表 3 載有對該區康樂發展潛力的評估：

表 3

準則	評估
吸引力及舒適度	該區有多個著名景點，為戶外活動提供舒適環境，甚為吸引。
與現有的康樂活動是否相配	該區現有的康樂活動主要為遠足、游泳及欣賞自然美景，活動性質與郊野公園的用途相配。

潛在使用者的組別類型	該區不只由當地村民或特定團體使用，更是普羅大眾的熱門戶外活動地點。潛在使用者的組別類型廣泛。
可達性	該區可經由廣受歡迎的麥理浩徑或經水路到達。
承載量	該區目前可以容納各式各樣現有數量的康樂活動。若經仔細規劃及管理，該區能容納更多遊客及活動，同時無損環境及遊客的樂趣。
與周圍康樂地點的關係	遠足人士會經麥理浩徑穿過該區前往西貢東郊野公園的其他部分。麥理浩徑沿途及該區附近設有多項郊野公園設施，以照顧遠足人士的需要。將該區納入西貢東郊野公園可令徑道沿途提供的康樂設施更齊全及一致。

### 結論

3.3.4 該區現時廣為公眾使用，以進行各式各樣的戶外康樂活動，例如遠足、露營、自然觀賞及游泳。這些康樂用途與郊野公園環境相配。該區與其外圍地區有很多優質景點，能吸引遊客逗留休憩及享用，此外亦有足夠空間可容納更多遊客。由於該區位置偏遠，只能從遠足徑或乘船到達，讓市民有機會遠離城市生活的煩囂，享受寧靜原始的郊外。該區的整體康樂潛力高，與郊野公園的宗旨極為相配。而且，將該區納入西貢東郊野公園可令徑道沿途提供的康樂設施更齊全及一致。

## 4. 劃分準則

### 面積及與現有郊野公園的接近程度

4.1 該區的總面積只有約 16.55 公頃。由於貼近西貢東郊野公園，將其納入西貢東郊野公園後，將現有的郊野公園管理服務伸延至該區並不困難。

### 土地類別及土地用途相配

4.2 該區的 16.55 公頃土地當中，有 4.17 公頃為私人土地，佔該區總面積約 25%，其餘部分(即 75%)為政府土地。該區的土地類別圖見圖 3。雖然該區總面積約 25%為私人土地，我們注意到這些私人土地多為村屋及農地，民居不多，鄉村風貌與郊野公園的環境融合。因此，我們認為該區的整體土地用途與郊野公園的環境相配，適合納入西貢東郊野公園，以保護整體美景及保持郊野公園完整。

## 5. 建議

5.1 根據上述評估，雖然該區的保育價值不高，但其景觀及美觀價值極高，康樂發展潛力亦與郊野公園的環境十分相配。我們原則上認為該區具備足夠的固有價值獲指定為郊野公園。考慮到劃分準則的評估，即面積、是否接近現有郊野公園、土地類別及土地用途相配，我們建議將該區納入為西貢東郊野公園一部分。

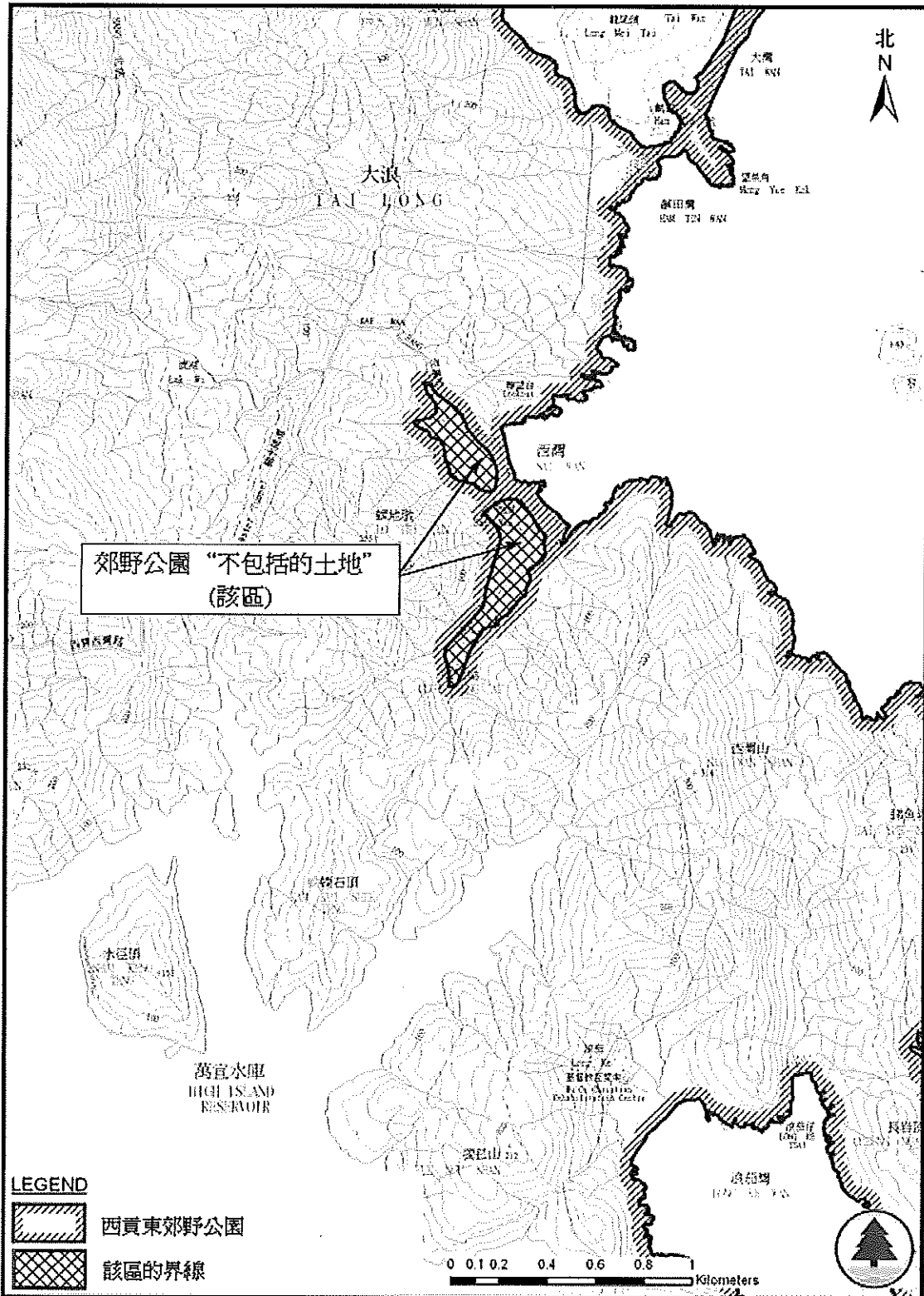
漁農自然護理署  
郊野公園及海岸公園管理局  
二〇一一年十月

檔號：AF GR CPA 02/9/0

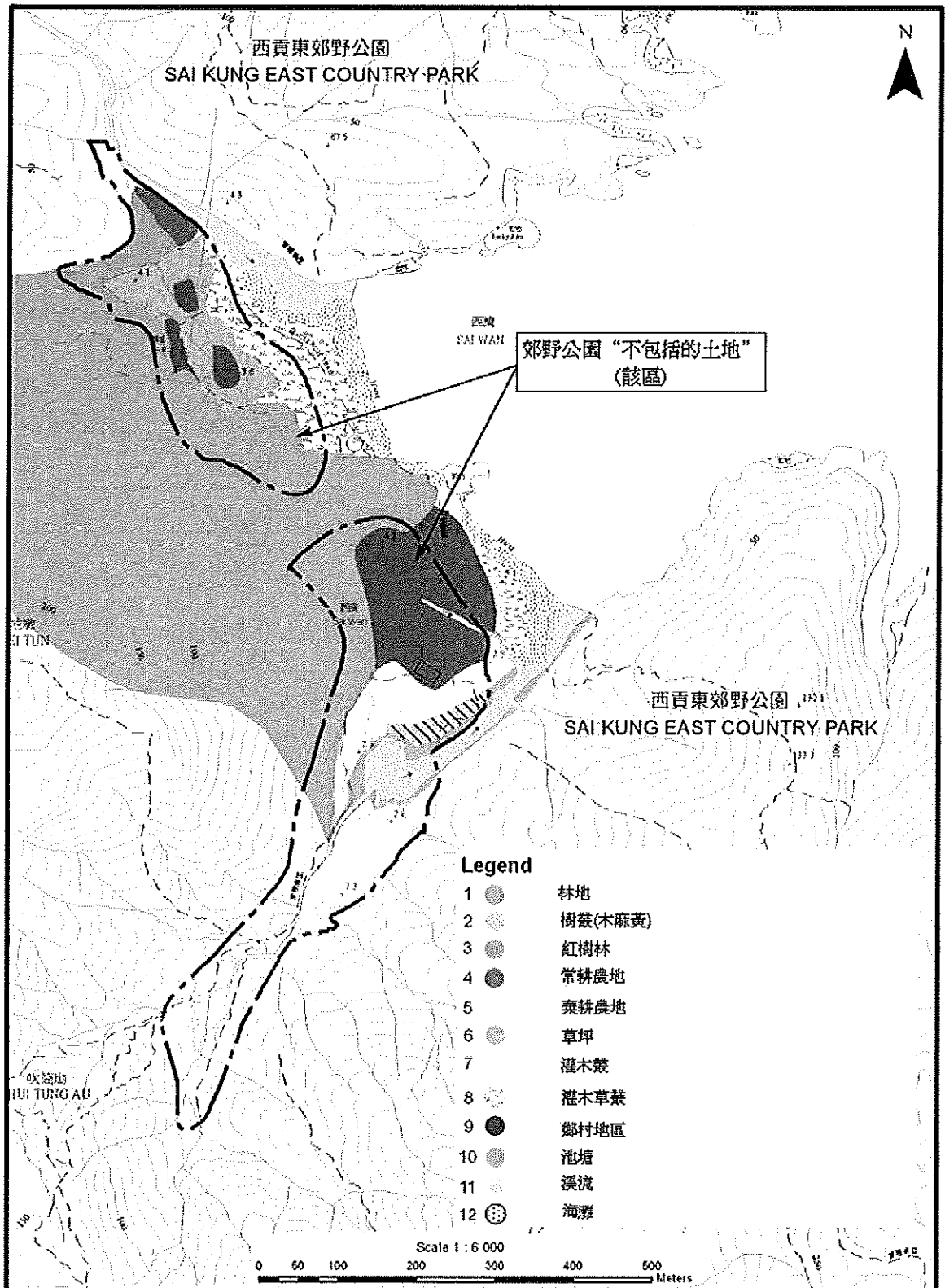
MN2649\_annex

大浪西灣郊野公園“不包括的土地”位置圖

圖1



PLAN No. M/SD/2011/002



大浪西灣的郊野公園“不包括的土地”錄得的植物品種

附錄 I

學名	中文名稱	科名	生境種類	外來品種	具特別保育價值
<i>Litsea glutinosa</i>	潺槁樹	樟科	A, D, F, S		不是
<i>Litsea rotundifolia</i> var. <i>oblongifolia</i>	豺皮樟	樟科	A, S		不是
<i>Celtis sinensis</i>	朴樹	榆科	A, F, G		不是
<i>Casuarina equisetifolia</i>	木麻黃	木麻黃科	A, B, D, G	*	不是
<i>Tetracera asiatica</i>	錫葉藤	五椏果科	A, S		不是
<i>Gordonia axillaris</i>	大頭茶	山茶科	A, S		不是
<i>Pentaphylax euryoides</i>	五列木	五列木科	A		不是
<i>Cratogeomys cochinchinense</i>	黃牛木	山竹子科	A, B, D, S		不是
<i>Garcinia oblongifolia</i>	嶺南山竹子	山竹子科	A, B, D		不是
<i>Sterculia lanceolata</i>	假蘋婆	梧桐科	A, B, D		不是
<i>Firmiana simplex</i>	梧桐	梧桐科	A	*	不是
<i>Hibiscus tiliaceus</i>	黃槿	錦葵科	A, B, F		不是
<i>Enkianthus quinqueflorus</i>	吊鐘	杜鵑花科	S		是(註 1)
<i>Aegiceras corniculatum</i>	蠟燭果	紫金牛科	B		不是
<i>Rhaphiolepis indica</i>	石斑木	薔薇科	A, S		不是
<i>Prunus persica</i>	桃	薔薇科	G	*	不是
<i>Archidendron lucidum</i>	亮葉猴耳環	含羞草科	A, B, S		不是
<i>Acacia confusa</i>	臺灣相思	含羞草科	A, G	*	不是
<i>Caesalpinia crista</i>	華南雲實	蘇木科	A, B		不是
<i>Caesalpinia bonduc</i>	刺果蘇木	蘇木科	A, F		不是
<i>Melaleuca quinquenervia</i>	白千層	桃金娘科	A, D	*	不是
<i>Psidium guajava</i>	番石榴	桃金娘科	A, G	*	不是
<i>Melastoma candidum</i>	野牡丹	野牡丹科	A, S		不是
<i>Melastoma sanguineum</i>	毛荳	野牡丹科	A, S		不是
<i>Bruguiera gymnorrhiza</i>	木欖	紅樹科	B		不是
<i>Kandelia obovata</i>	秋茄樹	紅樹科	B		不是
<i>Alangium chinense</i>	八角楓	八角楓科	A		不是
<i>Euonymus kwangtungensis</i>	長葉衛矛	衛矛科	A		是(註 2)
<i>Ilex asprella</i>	梅葉冬青	冬青科	A, B, S		不是
<i>Macaranga tanarius</i>	血桐	大戟科	A, G, S		不是
<i>Alchornea trewioides</i>	紅背山麻桿	大戟科	A, G		不是
<i>Mallotus paniculatus</i>	白楸	大戟科	A, G, S		不是
<i>Aporosa dioica</i>	銀柴	大戟科	A, B, S		不是
<i>Excoecaria agallocha</i>	海漆	大戟科	B		不是
<i>Bridelia tomentosa</i>	土蜜樹	大戟科	A, F		不是
<i>Ricinus communis</i>	蓖麻	大戟科	G		不是
<i>Dimocarpus longan</i>	龍眼	無患子科	A, G	*	不是
<i>Mangifera indica</i>	芒果	漆樹科	A, G	*	不是
<i>Zanthoxylum avicennae</i>	筳欖花椒	芸香科	A		不是
<i>Clausena lansium</i>	黃皮	芸香科	G		不是
<i>Acronychia pedunculata</i>	山油柑	芸香科	A		不是
<i>Cerbera manghas</i>	海杧果	夾竹桃科	A, B, F, G		不是
<i>Ipomoea cairica</i>	五爪金龍	旋花科	F	*	不是
<i>Lantana camara</i>	馬纓丹	馬鞭草科	A, F	*	不是
<i>Vitex rotundifolia</i>	單葉蔓荊	馬鞭草科	F	*	不是
<i>Scaevola taccada</i>	草海桐	草海桐科	F		不是
<i>Psychotria asiatica</i>	九節	茜草科	A, B, D, F		不是
<i>Pavetta hongkongensis</i>	香港大沙葉	茜草科	A		是(註 1)
<i>Morinda parvifolia</i>	雞眼藤	茜草科	A, B, S		不是
<i>Gardenia jasminoides</i>	梔子	茜草科	A, S		不是



大浪西灣的郊野公園“不包括的土地”錄得的植物品種

附件 I

學名	中文名稱	科名	生境種類	外來品種	具特別保育價值
<i>Viburnum odoratissimum</i>	珊瑚樹	忍冬科	A, F, G		不是
<i>Wedelia chinensis</i>	蟛蜞菊	菊科	F		不是
<i>Bidens alba</i>	白花鬼針草	菊科	A, B, F, G	*	不是
<i>Mikania micrantha</i>	薇甘菊	菊科	A, D, F, S	*	不是
<i>Phoenix hanceana</i>	刺葵	棕櫚科	A, B, D, F, G		不是
<i>Pandanus tectorius</i>	露兜樹	露兜樹科	A, B, F, G		不是
<i>Alpinia zerumbet</i>	豔山薑	薑科	D, A		不是
<i>Crinum asiaticum var. sinicum</i>	文殊蘭	百合科	D, F		不是
<i>Podocarpus macrophyllus</i>	羅漢松	羅漢松科	A		是 (註 4)
<i>Dicranopteris pedata</i>	芒萁	裏白科	A, S		不是
<i>Cibotium barometz</i>	金毛狗	蚌殼蕨科	A		是 (註 3)

備註：

\* 外來品種

註：

1. *Enkianthus quinqueflorus* 吊鐘 及 *Pavetta hongkongensis* 香港大沙葉 - 香港法例第96章下的受保護品種
2. *Euonymus kwangtungensis* 長葉衛矛 - 列於漁護署的《香港稀有及珍貴植物》內的植物
3. *Cibotium barometz* 金毛狗 - 香港法例第586章附表1所列明的植物
4. *Podocarpus macrophyllus* 羅漢松 - 因市場價值高而受非法挖掘威脅的植物

生境種類

A：林地

B：紅樹林

C：常耕農地

D：棄耕農地

E：草坪

F：灌木草叢

G：鄉村地區

S：灌木叢

## 大浪西灣的郊野公園“不包括的土地”錄得的動物品種

學名	俗稱及中文名稱	動物組別	具特別保育價值
<i>Acridotheres cristatellus</i>	Crested Myna 八哥	雀鳥	不是
<i>Orthotomus sutorius</i>	Common Tailorbird 長尾縫葉鶯	雀鳥	不是
<i>Egretta garzetta</i>	Little Egret 小白鷺	雀鳥	不是
<i>Pycnonotus jocosus</i>	Red-whiskered Bulbul 紅耳鶉	雀鳥	不是
<i>Garrulax perspicillatus</i>	Masked Laughingthrush 黑臉噪鶇	雀鳥	不是
<i>Corvus macrorhynchos</i>	Large-billed Crow 大嘴烏鴉	雀鳥	不是
<i>Prinia flaviventris</i>	Yellow-bellied Prinia 黃腹山鷓鴣	雀鳥	不是
<i>Chalcophaps indica</i>	Emerald Dove 綠翅金鳩	雀鳥	是 (註 1)
<i>Butorides striata</i>	Striated Heron 綠鷺	雀鳥	不是
<i>Accipiter trivirgatus</i>	Crested Goshawk 鳳頭鷹	雀鳥	是 (註 1)
<i>Rana guentheri</i>	Günther's Frog 沼蛙	兩棲動物	不是
<i>Kaloula pulchra</i>	Asiatic Painted Frog 花狹口蛙	兩棲動物	不是
<i>Microhyla pulchra</i>	Marbled Pigmy Frog 花姬蛙	兩棲動物	不是
<i>Fejervarya limnocharis</i>	Paddy Frog 澤蛙	兩棲動物	不是
<i>Polypedates megacephalus</i>	Brown Tree Frog 斑腿泛樹蛙	兩棲動物	不是
<i>Curetis dentata</i>	Toothed Sunbeam 尖翅銀灰蝶	蝴蝶	不是
<i>Remelana jangala</i>	Chocolate Royal 萊灰蝶	蝴蝶	不是
<i>Euripus nyctelius</i>	Courtesan 芒蛺蝶	蝴蝶	是 (註 2)
<i>Papilio helenus</i>	Red Helen 玉斑鳳蝶	蝴蝶	不是
<i>Polytremis lubricans</i>	Contiguous Swift 黃紋孔弄蝶	蝴蝶	不是
<i>Euploea midamus</i>	Blue-spotted Crow 藍點紫斑蝶	蝴蝶	不是
<i>Chilades lajus</i>	Lime Blue 紫灰蝶	蝴蝶	不是
<i>Spindasis syama</i>	Club Silverline 豆粒銀線灰蝶	蝴蝶	不是
<i>Zizeeria maha</i>	Pale Grass Blue 酢漿灰蝶	蝴蝶	不是
<i>Ariadne ariadne</i>	Angled Castor 波蛺蝶	蝴蝶	不是
<i>Cupha erymanthis</i>	Rustic 黃襟蛺蝶	蝴蝶	不是
<i>Cyrestis thyodamas</i>	Common Mapwing 網絲蛺蝶	蝴蝶	不是
<i>Hestina assimilis</i>	Red Ring Skirt 黑脈蛺蝶	蝴蝶	不是
<i>Junonia lemonias</i>	Lemon Pansy 蛇眼蛺蝶	蝴蝶	不是
<i>Neptis hylas</i>	Common Sailer 中環蛺蝶	蝴蝶	不是
<i>Catopsilia pomona</i>	Lemon Emigrant 遷粉蝶	蝴蝶	不是
<i>Catopsilia pyranthe</i>	Mottled Emigrant 梨花遷粉蝶	蝴蝶	不是
<i>Eurema hecabe</i>	Common Grass Yellow 寬邊黃粉蝶	蝴蝶	不是
<i>Graphium agamemnon</i>	Tailed Green Jay 統帥青鳳蝶	蝴蝶	不是
<i>Graphium sarpedon</i>	Common Bluebottle 青鳳蝶	蝴蝶	不是
<i>Papilio demoleus</i>	Lime Butterfly 達摩鳳蝶	蝴蝶	不是
<i>Papilio memnon</i>	Great Mormon 美鳳蝶	蝴蝶	不是
<i>Papilio polytes</i>	Common Mormon 玉帶鳳蝶	蝴蝶	不是

大浪西灣的郊野公園“不包括的土地”錄得的動物品種

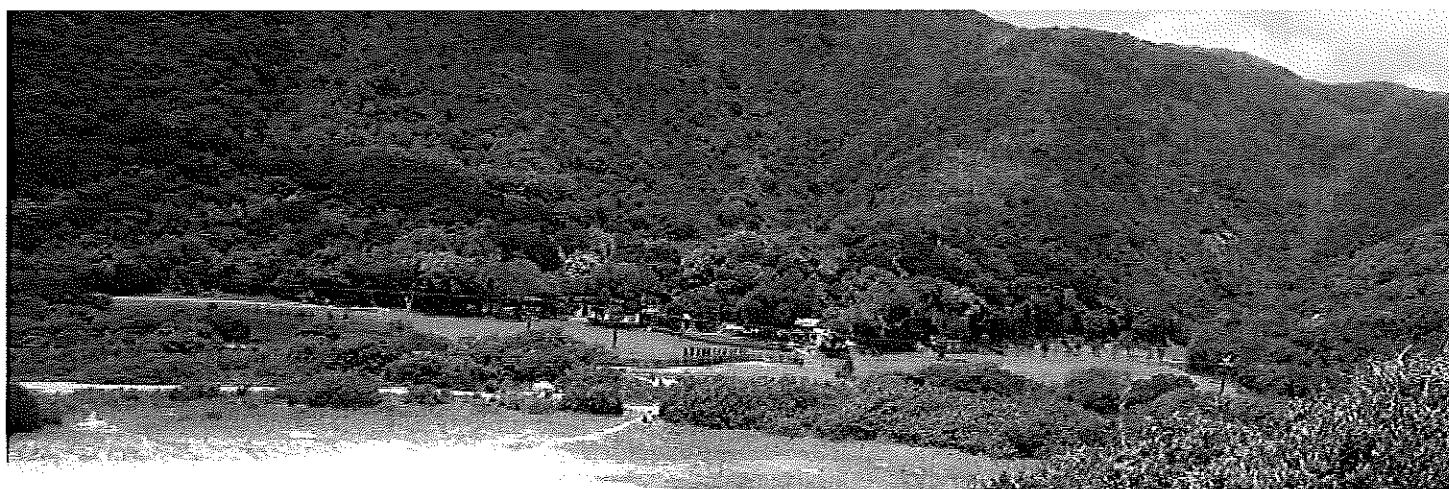
學名	俗稱及中文名稱	動物組別	具特別保育價值
<i>Papilio protenor</i>	Spangle 藍鳳蝶	蝴蝶	不是
<i>Parnara guttata</i>	Common Straight Swift 直紋稻弄蝶	蝴蝶	不是
<i>Gynacantha japonica</i>	Blue-spotted Dusk-hawker 日本長尾蜓	蜻蜓	不是
<i>Orthetrum luzonicum</i>	Marsh Skimmer 呂宋灰蜻	蜻蜓	不是
<i>Tramea virginia</i>	Saddlebag Glider 華斜痣蜻	蜻蜓	不是
<i>Neurothemis fulvia</i>	Russet Percher 網脈蜻	蜻蜓	不是
<i>Neurothemis tullia</i>	Pied Percher 截斑脈蜻	蜻蜓	不是
<i>Orthetrum chrysis</i>	Red-faced Skimmer 華麗灰蜻	蜻蜓	不是
<i>Orthetrum pruinosum</i>	Common Red Skimmer 赤褐灰蜻	蜻蜓	不是
<i>Crocothemis servilia</i>	Crimson Darter 紅蜻	蜻蜓	不是
<i>Euphaea decorata</i>	Black-banded Gossamerwing 方帶幽蠅	蜻蜓	不是
<i>Rhinogobius duospilus</i>	溪吻鰕虎魚	淡水魚	不是
<i>Lutjanus argentimaculatus</i>	Mangrove snapper 紫紅笛鯛	淡水魚	不是
<i>Lutjanus russellii</i>	Russell's snapper 勒氏笛鯛	淡水魚	不是
<i>Liza</i> sp.		淡水魚	不是
<i>Acanthopagrus latus</i>	Yellowfin seabream 黃鰭棘鯛	淡水魚	不是
<i>Periophthalmus modestus</i>	Common mudskipper 彈塗魚	淡水魚	不是
<i>Terapon jarbua</i>	Jarbua terapon 細鱗魮	淡水魚	不是
<i>Gerres oyena</i>	Common silver-biddy 奧奈銀鱸	淡水魚	不是
<i>Mugilogobius abei</i>	Estuarine goby 阿部鰕鰕虎魚	淡水魚	不是
<i>Pseudogobius javanicus</i>	爪哇擬鰕虎魚	淡水魚	不是
<i>Glossogobius giuris</i>	Fork tongue goby 舌鰕虎魚	淡水魚	不是
<i>Eleotris acanthopoma</i>	Spinecheek Gudgeon 刺蓋塘鱧	淡水魚	不是
<i>Eleotris oxycephala</i>	Sharphead sleeper 尖頭塘鱧	淡水魚	不是
<i>Parazacco spilurus</i>	Predaceous chub 異鱮	淡水魚	是 (註 3)
<i>Pipistrellus abramus</i>	Japanese Pipistrelle 東亞家蝠	哺乳動物	不是

註：

1. 西灣的低地林地錄得綠翅金鳩及鳳頭鷹兩種鳥類。在《中國瀕危動物紅皮書》被列作“易危”的綠翅金鳩，是香港罕見的留鳥。在《中國瀕危動物紅皮書》被列為“稀有”，並列為《保護瀕危動植物物種條例》(第 586 章)下的物種的鳳頭鷹，是香港的少見留鳥。
2. 在漁護署進行的基線調查芒蚨蝶被列為“稀有”。
3. 在《中國瀕危動物紅皮書》列作“易危”的異鱮，在香港屬常見物種。



大浪西灣「不包括的土地」

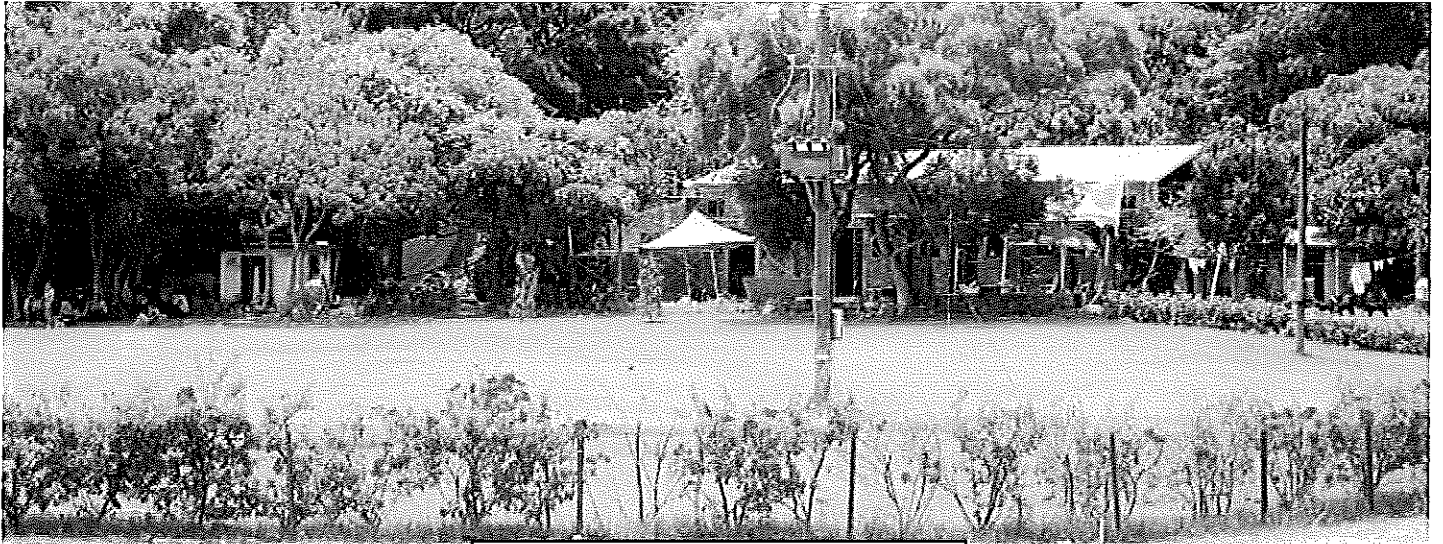


北部景觀



位於南部村屋後的低地林地

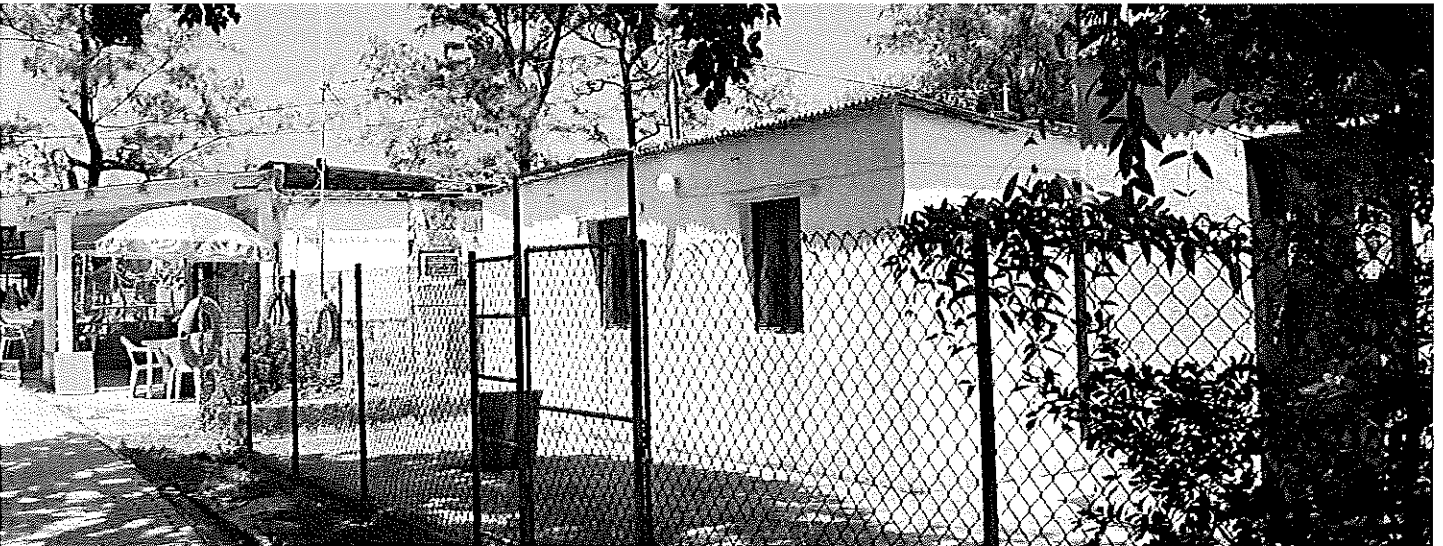




位於北部的草坪



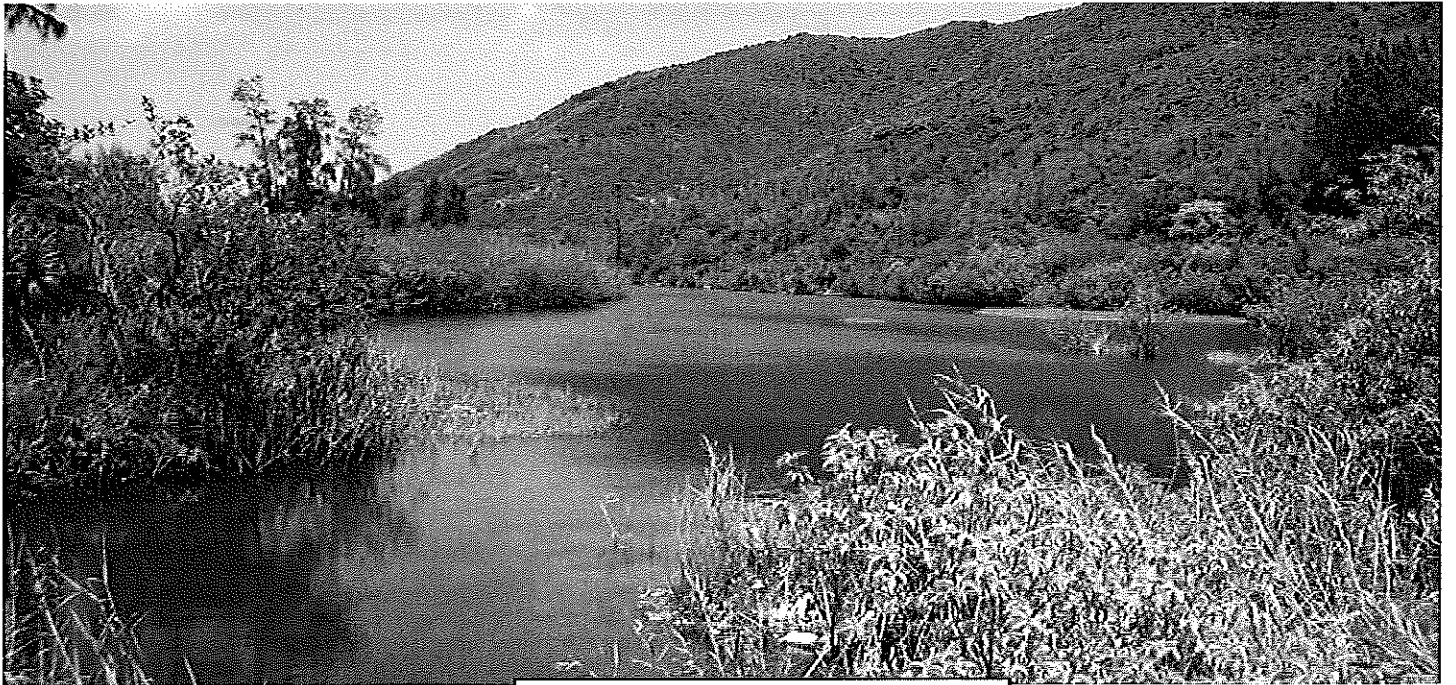
位於北部的灌木草叢



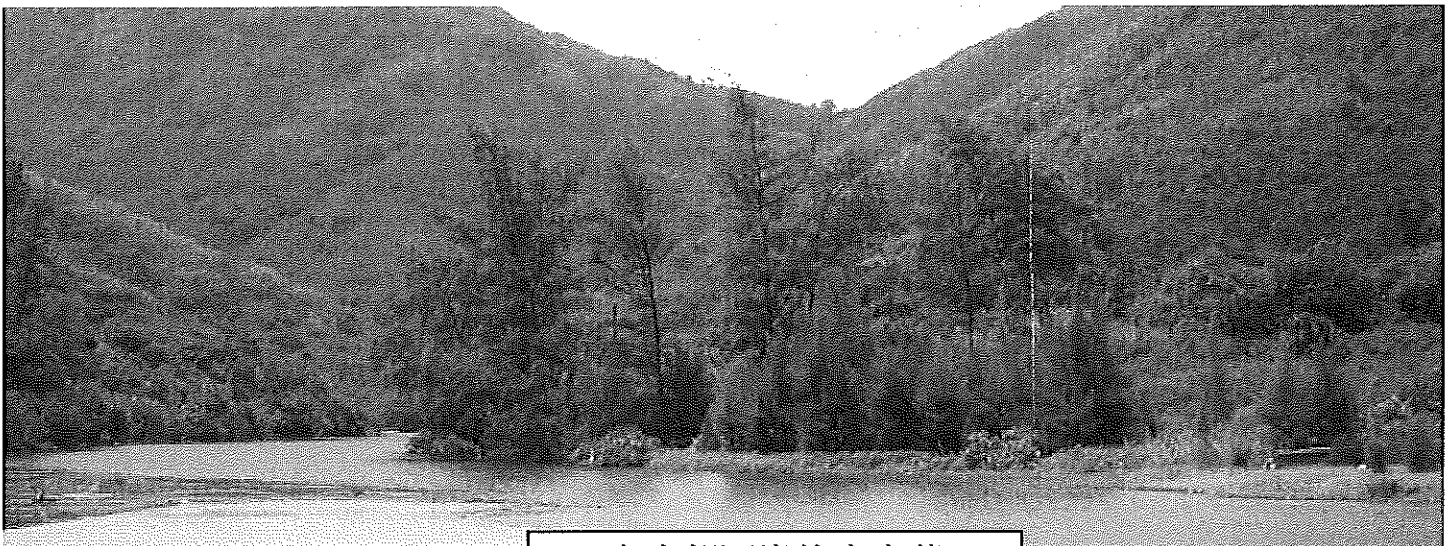
位於南部的村屋



位於南部的村屋



位於南部的紅樹林

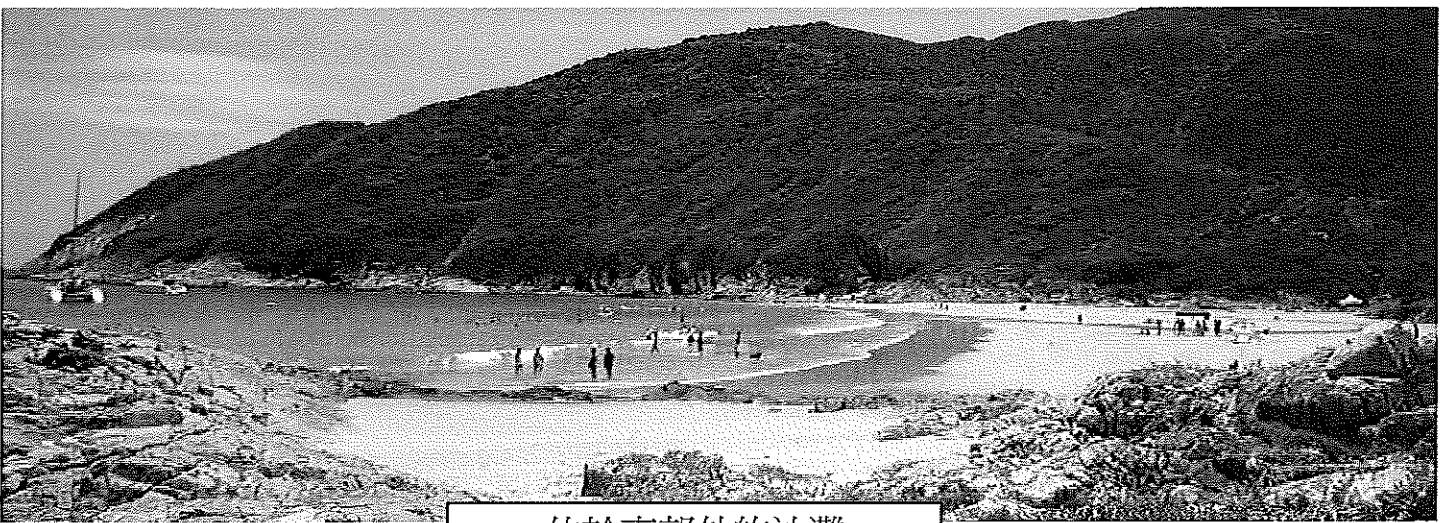


在南部河岸的木麻黃





位於北部的棄耕農地



位於南部外的沙灘



位於北部外的四疊潭

大浪西灣郊野公園“不包括的土地”土地類別圖

圖3

