

## 郊野公園及海岸公園委員會

### 建議中大嶼山西南海岸公園及索罟群島海岸公園的 初步界線及管理計劃的建議

#### 1. 目的

1.1 本文件旨在向各委員報告有關建議中大嶼山西南海岸公園及索罟群島海岸公園(特別是初步界線和管理計劃)的最新進展。

#### 2. 背景

2.1 政府在二〇〇〇年公布計劃指定大嶼山西南和索罟群島一帶水域為海岸公園，以保護中華白海豚及有利長遠保育附近的海洋環境。**圖 1**顯示了當時制定的擬議海岸公園界線。建議中的大嶼山西南海岸公園和索罟群島海岸公園的水域面積分別佔約 660 公頃和 1 270 公頃。

2.2 為落實指定大嶼山西南海岸公園和索罟群島海岸公園的建議，漁農自然護理署(漁護署)分別於二〇〇〇至〇二年間及二〇〇九年進行了公眾諮詢。進行諮詢期間，相關的漁民團體及鄉事委員會對於建議中大嶼山西南海岸公園及索罟群島海岸公園實施的管理措施表示極大關注，憂慮指定新海岸公園會進一步減少香港水域的捕魚場，因此不支持有關建議。

2.3 為回應公眾對保育中華白海豚的關注，政府於二〇一四年九月初重申設立大嶼山西南海岸公園和索罟群島海岸公園的決心。政府希望能盡快進行兩個建議中海岸公園的指定工作，以優化和支援漁護署推行的香港中華白海豚保育計劃。

2.4 我們在二〇一四年十月及二〇一五年六月向郊野公園及海岸公園委員會簡述指定大嶼山西南海岸公園和索罟群島海岸公園的

建議，並獲委員普遍支持。我們其後在二〇一六年二月十九日向郊野公園及海岸公園委員會轄下的海岸公園委員會簡述指定上述兩個海岸公園的修訂建議，委員原則上支持是項建議。

2.5 自二〇一四年年底起，漁護署着手就大嶼山西南海岸公園和索罟群島海岸公園的設計和管理進行詳細研究，並就有關建議進行另一輪公眾諮詢。研究結果及公眾諮詢期間所得意見，在修訂兩個建議中海岸公園的初步界線和管理計劃時，已予以考慮。

### 3. 更新生態和漁業資料

3.1 漁護署在二〇一四年年底至二〇一五年年初進行對最新資料的檢視和對漁業及康樂釣魚的調查工作，以便更新在大嶼山西南及索罟群島一帶水域的環境、生態和漁業概況。最新研究資料再次證實，大嶼山西南部水域仍然是中華白海豚的主要棲息地。索罟群島則是一個獨特的水域，中華白海豚和江豚都定期在該水域出沒。

3.2 在設計大小磨刀海岸公園時曾使用的海豚棲息地指數，現採用來評估大嶼山西部和西南部水域對中華白海豚和江豚的重要性。我們運用由二〇〇五至一四年間的海豚監察數據計算海豚和江豚棲息地指數(圖 2)，結果顯示大嶼山西部及西南部大部分水域是中華白海豚的主要棲息地，而索罟群島的個別水域亦是江豚的主要棲息地。

3.3 漁護署在二〇〇六年進行的捕魚作業及生產訪問調查資料顯示，估計大嶼山西南水域和索罟群島的漁業生產分布價值(成魚及魚苗)分別為中度及高度(圖 3)，確認了這些水域的漁業重要性。此外，大嶼山南面水域被確認為是具商業價值的魚類的產卵和育苗場，證實了索罟群島水域對漁業提供重要生境。

3.4 此外，為了跟進漁業團體的意見，漁護署在二〇一五年年初進行了有關康樂釣魚的調查，結果發現雖然一半的受訪者認為建議

中的海岸公園不會對大嶼山西南部廣泛水域的康樂釣魚活動造成影響，八成受訪者希望海岸公園允許進行康樂釣魚。

3.5 總體而言，詳細研究結果確認大嶼山西南和索罟群島一帶水域適合指定為海岸公園。海豚和江豚棲息地指數亦提供了科學根據，以優化早前提出有關大嶼山西南海岸公園及索罟群島海岸公園的建議界線，以期有效地保育中華白海豚和江豚。

#### 4. 公眾諮詢

4.1 大嶼山西南海岸公園及索罟群島海岸公園的公眾諮詢自二〇一五年七月起展開。至今，漁護署已諮詢相關的政府決策局／部門、主要漁民組織和漁民代表、相關的鄉事委員會和當地村代表、離島區議會的旅遊漁農及環境衛生委員會、環保團體和生態旅遊公司、康樂釣魚人士的代表、郊野公園及海岸公園委員會轄下的海岸公園委員會，以及漁農業諮詢委員會的捕撈漁業小組委員會。收集所得的意見已予以考慮，以制定海岸公園的修訂範圍及管理計劃。曾接受諮詢的團體資料載列於表 1。公眾諮詢期內收集所得的主要意見節錄於下文。

4.2 在大嶼山西部及西南部水域，有不少現時存在和計劃中的海上設施和用途，在落實有關建議時必須詳加考慮，其中包括位於大嶼海峽主要供遠洋輪船航行的大嶼海峽分道航行制和大嶼山南部主要供高速客船航行的建議分道航行制(圖 4)。從海上交通安全的角度上考慮，海事處建議在大嶼山西南海岸公園及索罟群島海岸公園的西面界線與香港特別行政區的邊界及大嶼海峽分道航行制的東面界線之間，應維持最少 400 米寬的沿岸通航帶。同樣，在大嶼山西南海岸公園的南面界線與大嶼山南部的分道航行制以北界線之間，應維持最少 300 米寬的沿岸通航帶。

4.3 郊野公園及海岸公園委員會轄下的海岸公園委員會、環保團體及生態旅遊組織普遍支持上述兩個海岸公園的建議，並認同建議

中大嶼山西南海岸公園及索罟群島海岸公園對於保育中華白海豚及江豚發揮着重要作用。部分環保團體建議大嶼山西南海岸公園的界線向北伸延到大澳水域。

4.4 康樂釣魚人士對上述兩個海岸公園的建議沒有重大異議，但重申容許在索罟群島海岸公園進行康樂釣魚活動的要求。

4.5 漁民團體對有關建議的意見則各有不同，部分團體對上述兩個海岸公園的建議沒有異議，但其他團體及漁農業諮詢委員會的捕撈漁業小組委員會則表示極大關注。他們主要認為建議會進一步減少在西部可捕魚的水域，而海岸公園的捕魚許可證機制亦會管制他們的捕魚活動。他們亦關注在索罟群島海岸公園內建議的核心區與有關的執法事宜。

4.6 離島區議會的旅遊漁農及環境衛生委員會成員認為目前沒有指定上述兩個海岸公園的迫切性。梅窩及東涌鄉事委員會則對建議表示關注，因漁民擔心索罟群島海岸公園內建議核心區的面積及捕魚許可證制度的問題。大澳漁民普遍支持建議，但村民依然強烈反對指定海岸公園。村民主要認為海岸公園會限制村民正常的捕魚活動、海上運輸、村屋發展及其相應的排污問題。大嶼山南區鄉事委員會和索罟群島村民均反對建議，他們認為村落日後的發展會因海岸公園的成立而受到限制。

## 5. 跟進持份者的意見及有關措施

### *海上安全的關注*

5.1 為跟進海事處關注的問題，漁護署於二〇一五年十二月進行了一項海上交通影響評估，來評定建議中的海岸公園對海上交通的潛在影響和航行的潛在風險，如確定存在影響和風險，則建議緩解措施。根據海上交通影響評估的結果，建議於兩個海岸公園與附近的大嶼海峽分道航行制／大嶼山南部的分道航行制之間保留約 300

至 400 米寬的沿岸通航帶(圖 5)。我們會在二〇一六年四月諮詢海事處的相關委員會。

### *海豚保育*

5.2 建議的索罟群島海岸公園界線覆蓋了中華白海豚和江豚的主要棲息地和極具漁業重要性的水域。近期的海豚觀察數據顯示，在狗嶺涌和白角附近水域出現的中華白海豚數目有上升趨勢。因此，我們建議把大嶼山西南海岸公園的界線向東延伸。此外，經修訂的大嶼山西南海岸公園界線會連接大嶼山南郊野公園狗嶺涌至白角之間的海岸線，以便該區域可透過郊野公園和海洋公園綜合管理。

### *康樂釣魚*

5.3 除了保育和教育方面，提供康樂用途亦是海岸公園其中一項主要功能。考慮各方面因素，包括現時建議中海岸公園的生態環境和漁業資源、遊客安全和管理及執法問題後，我們建議於索罟群島若干沿岸地區設立康樂釣魚區。這項建議的目的是在不影響保育中華白海豚大前題下，容許有限度康樂釣魚。

### *漁民的關注*

5.4 根據《海岸公園及海岸保護區規例》(第 476A 章)，總監(即漁護署署長)會酌情向真正漁民簽發許可證，以便他們在海岸公園水域內捕魚。漁民如符合有關準則，便可獲發捕魚許可證，繼續在海岸公園內捕魚，漁護署亦會在大嶼山西南海岸公園及索罟群島海岸公園(核心區除外)作出相類安排。此外，為回應漁民的訴求，在索罟群島海岸公園建議核心區的面積亦有所減少。值得注意的是，核心區將有助提升該區鄰近海域的漁業資源，因而有利區內漁業資源的可持續發展。

### *離島區議會及當地人士的關注*

5.5 就離島區議會議員提出的關注，政府分別於二〇一五年七至八月期間進一步向梅窩、東涌、大澳及大嶼山南區鄉事委員會詳細解釋建議中的海岸公園詳情和海豚保育的重要性，以及簽發海岸公

園捕魚許可證的現行機制。就大嶼山西南海岸公園而言，為回應當地社區的關注和考慮到最新的海上交通影響評估結果，我們建議在大嶼山西南海岸公園的東邊界線與海岸線之間留有一條水道，供該區船隻往來，亦可讓遊人進行康樂釣魚活動。

## **6. 海岸公園的修訂界線和管理計劃**

6.1 考慮過最新的科學數據、海上交通影響評估的結果，以及相關持份者的意見後，我們建議如圖 5 所示的大嶼山西南海岸公園及索罟群島海岸公園的初步界線。建議中的大嶼山西南海岸公園和索罟群島海岸公園分別佔約 660 公頃和 1 270 公頃的水域面積。

6.2 兩個建議中的海岸公園會依照《規例》，以現有海岸公園的相類模式進行管理和監管，從而達至保育、康樂、教育和科研的目的，而在建議中的海岸公園內，將容許進行船艇活動(10海里船速限制)及海豚觀察活動。在海岸公園捕魚許可證制度的規管下，合資格的真正漁民可繼續在海岸公園內(核心區除外)捕魚。

6.3 建議在索罟群島海岸公園內設立的核心區(圖 6)，將有助增加該水域的漁業資源，讓該區的漁業資源得到可持續發展。此外，我們亦建議於索罟群島三個小島(包括樟木頭、孖洲及頭顱洲)的沿岸設立康樂釣魚區。漁護署將監測建議中海岸公園內(包括核心區及建議的康樂釣魚區)漁業資源的狀況，從而進一步檢視日後的管理措施。

## **7. 下一階段工作**

7.1 視乎郊野公園及海岸公園委員會委員及與其他持份者進行餘下諮詢時收集所得的進一步意見，總監會根據《海岸公園條例》(第 476 章)(《條例》)第 7(1)條尋求行政長官會同行政會議的指示，擬備大嶼山西南海岸公園及索罟群島海岸公園的未定案地圖，然後根

據《條例》第 7(4)條，就相關的未定案地圖徵詢郊野公園及海岸公園委員會的意見，以期於二〇一六年底供公眾查閱。

## **8. 徵詢意見**

8.1 請各委員參閱本文件，並就有關建議提供意見。

郊野公園及海岸公園管理局  
漁農自然護理署  
二〇一六年三月

表 1

## 公眾諮詢期內曾諮詢的持份者

界別	持份者
海事業界 (將於二〇一六年四月初舉行)	<ul style="list-style-type: none"> <li>• 高速船諮詢委員會</li> <li>• 本地船隻諮詢委員會</li> <li>• 領港事務諮詢委員會</li> <li>• 港口行動事務委員會</li> </ul>
鄉事委員會	<ul style="list-style-type: none"> <li>• 梅窩鄉事委員會</li> <li>• 大嶼山南區鄉事委員會</li> <li>• 大澳鄉事委員會</li> <li>• 東涌鄉事委員會</li> </ul>
區議會	<ul style="list-style-type: none"> <li>• 離島區區議會旅遊漁農及環境衛生委員會</li> </ul>
諮詢／法定委員會	<ul style="list-style-type: none"> <li>• 郊野公園及海岸公園委員會的海岸公園委員會</li> <li>• 漁農業諮詢委員會的捕撈漁業小組委員會</li> </ul>
漁業界	<ul style="list-style-type: none"> <li>• 主要漁民團體及代表</li> </ul>
其他	<ul style="list-style-type: none"> <li>• 環保團體</li> <li>• 生態旅遊組織</li> <li>• 康樂釣魚代表</li> <li>• 村代表</li> </ul>



圖 1

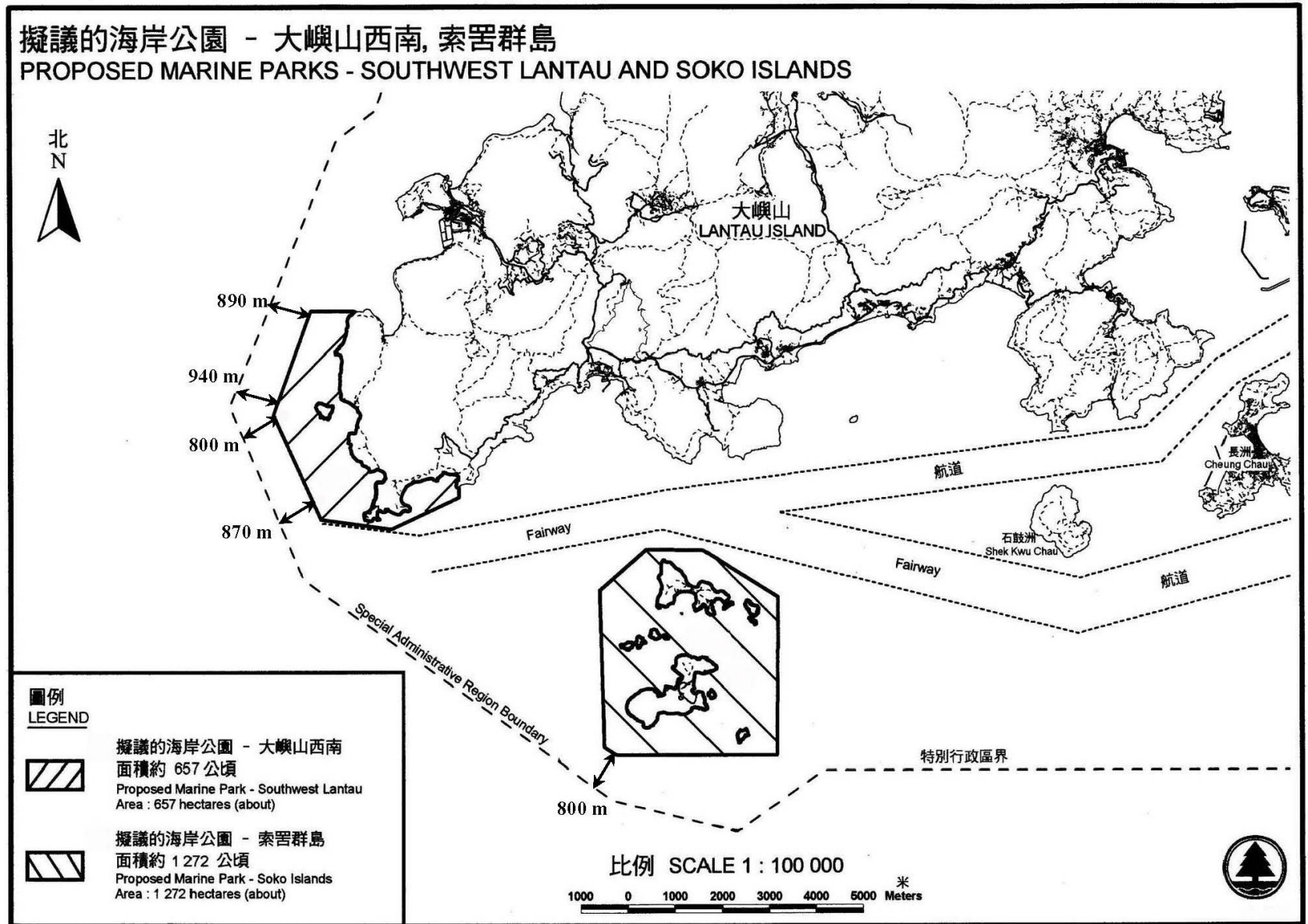
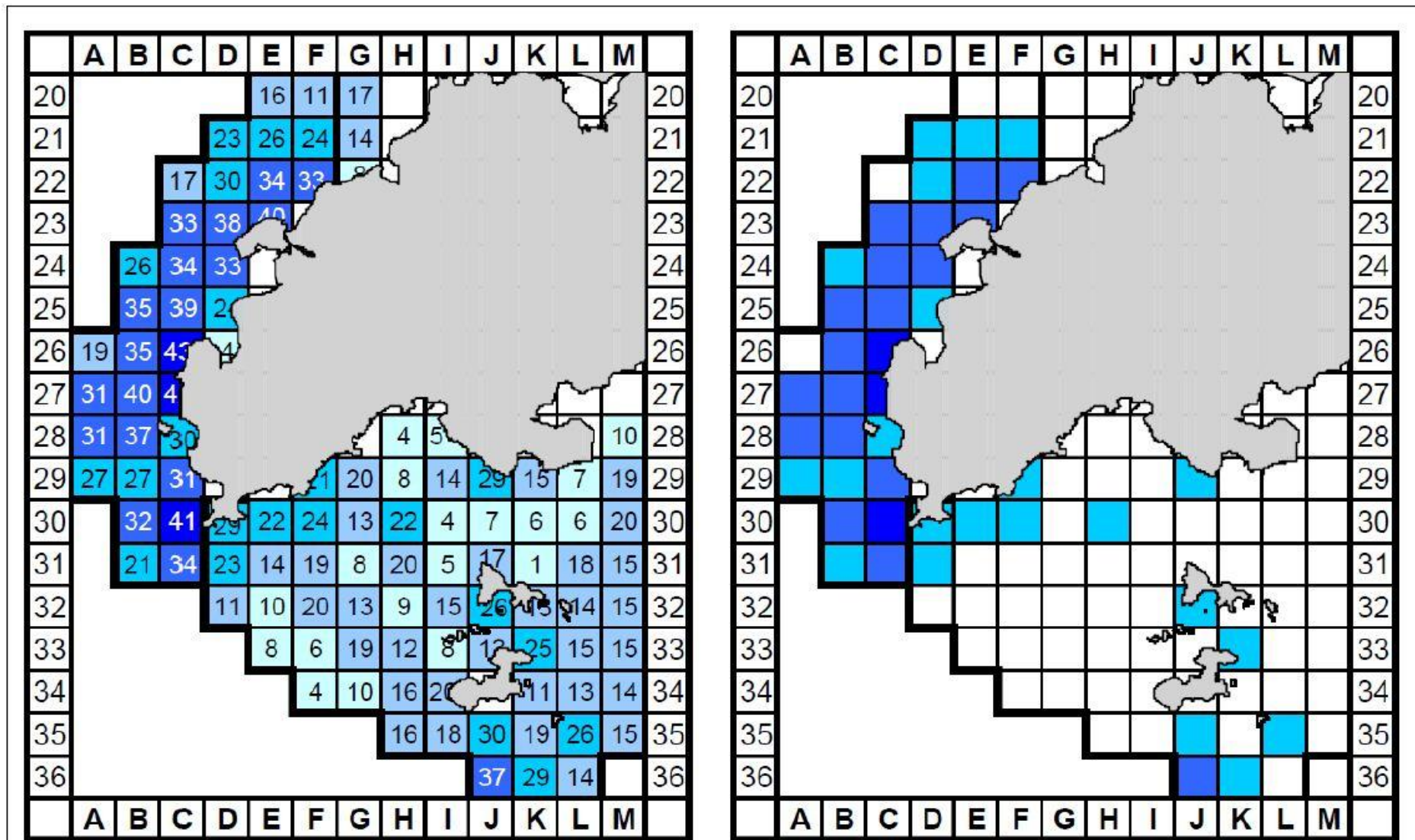


圖 2



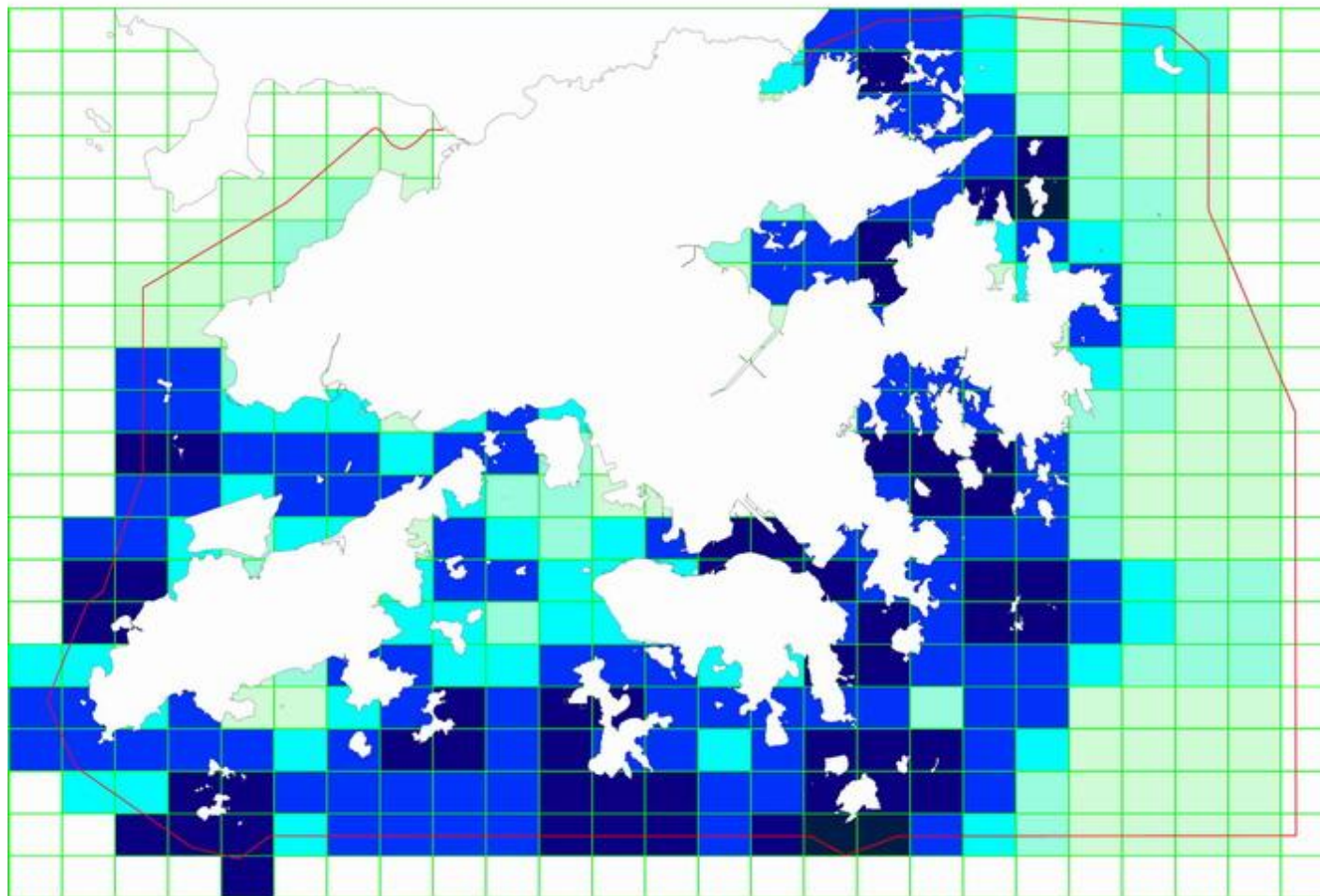
(left) Combined habitat ratings of dolphins and porpoises using quantitative habitat use information collected during 2005-14 (no. within grids represents the sum of scores totaled from 18 selection criteria); and (right) Grids rated as above average, important and critical marine mammal habitats.  
 (左) 採用量化的棲息地使用率而得出的合併海豚及江豚棲息地指標(網格的數字代表18個評估標準的總分數); 及(右) 被評為高於平均、重要及要緊的海洋哺乳動物棲息地的網格。

圖 3

Port Survey 2006  
Distribution of fisheries production (adult fish & fish fry)  
Overall

捕魚作業及生產訪問調查 2006  
漁產分布 (成魚及魚苗)  
總計

捕鱼作业及生产访问调查 2006  
渔产分布 (成鱼及鱼苗)  
总计



Production by vessel type  
漁產與作業形式比例  
渔产与作业形式比例



Vessel type:

作業形式:

作业形式:

PAT	Pair Trawler	雙拖	双拖
STT	Stern Trawler	單拖	单拖
SHT	Shrimp Trawler	蝦拖	虾拖
HAT	Hang Trawler	摻摻	掺摻
GN	Gill Netter	刺網	刺网
LL	Long Liner	延繩釣	延绳钓
HL	Hand Liner	手釣	手钓
PS	Purse Seiner	圍網	围网
MSC	Misc. Craft	雜項船	杂项船
P4	Sampan	舢舨	舢舨

Value (HK\$/ha)

價值 (港元/公頃)

价值 (港元/公顷)

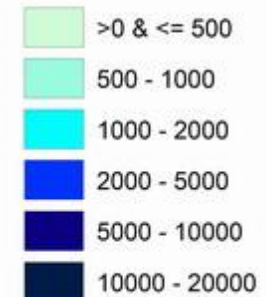


圖 4

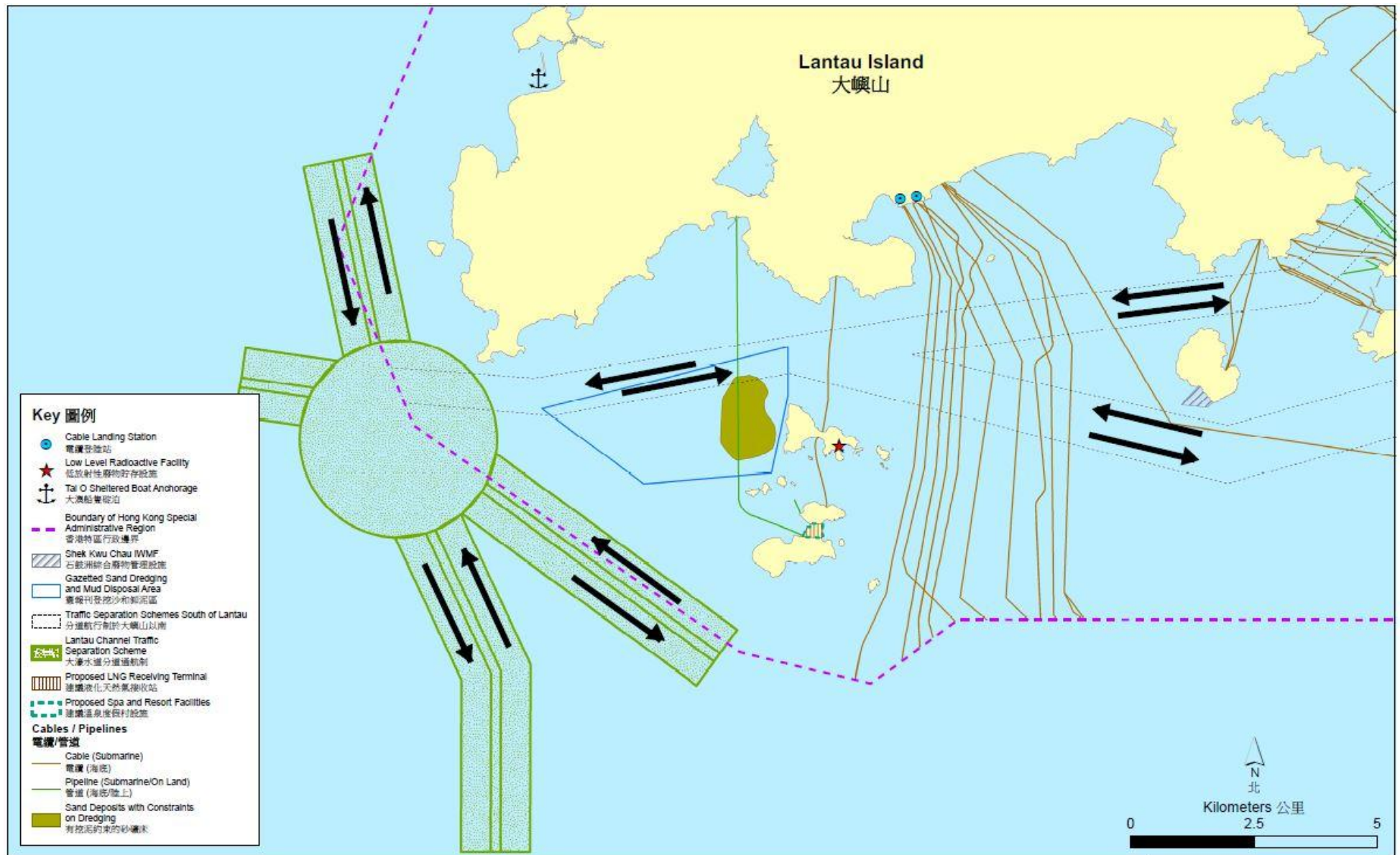


圖 5

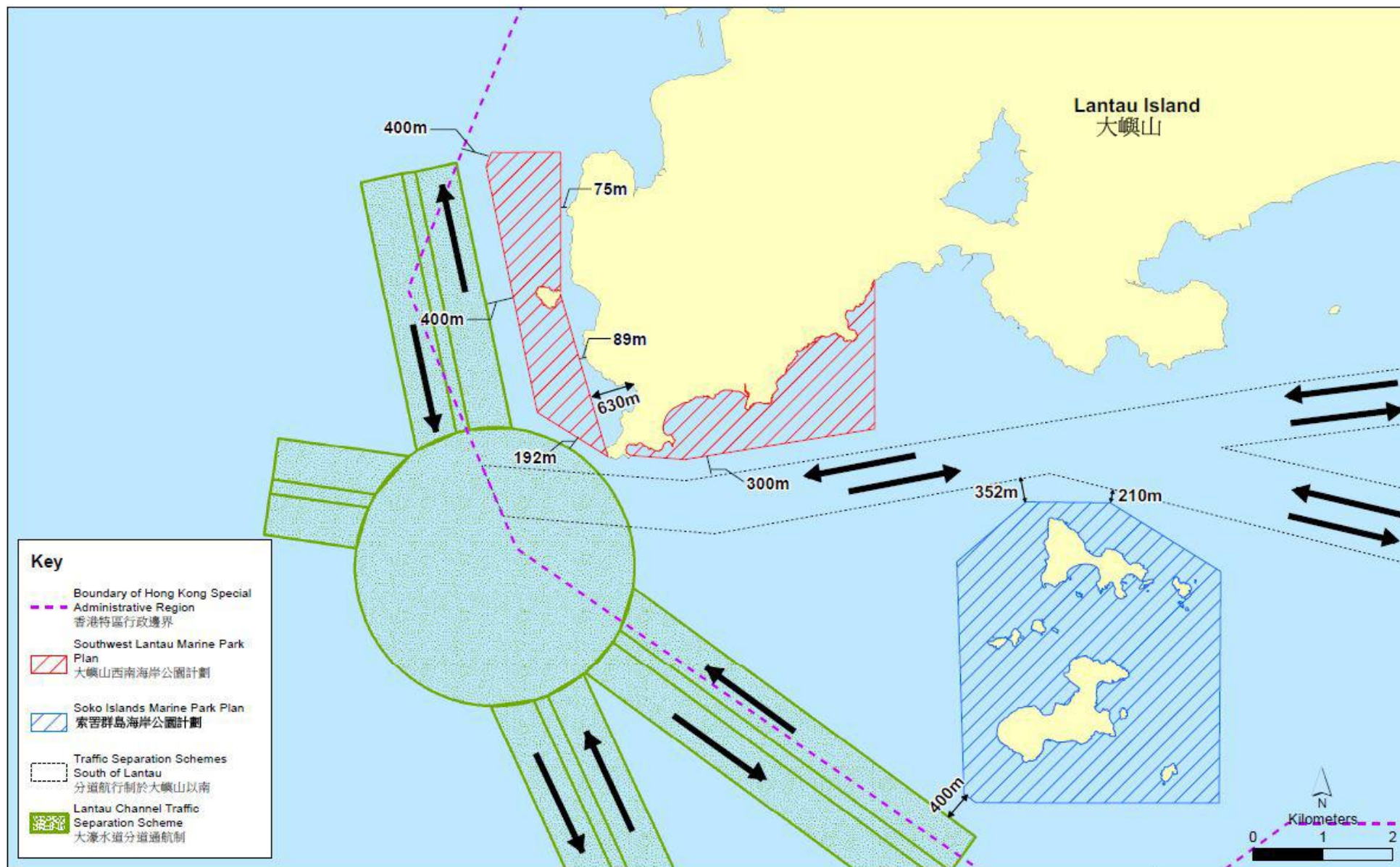


圖 6

